

RAPPORT
d'activités

2013-2014

*Chaque jour nous impose l'épreuve du labyrinthe.
À chaque carrefour, le choix est là.
Celui d'y entrer, celui de la direction.
Un espace à parcourir, une ouverture sur d'autres mondes.
Une occasion de sa propre découverte...*

La table des matières

1. La mission et les valeurs de l'organisme.....	3
2. Le mot du président	4
3. Le mot de la directrice générale	5
4. Le conseil d'administration 2013-2014	6
5. Le rapport du conseil d'administration.....	7
6. Les comités de travail 2013-2014	8
7. L'équipe de travail 2013-2014.....	9
8. Le mot du coordonnateur à l'intervention	10
9. L'hébergement communautaire et le suivi d'aide individuelle et familiale	11
10. Le contexte de milieu de vie et la vie de groupe	14
11. Le post-hébergement et le projet «Jeunesse en action ».....	16
12. La vie associative et la vie démocratique	20
13. L'engagement de l'organisme dans le milieu et la concertation avec les partenaires	23
14. Les projets d'études, les stages et la formation	25
15. Les partenaires financiers et la campagne de financement	26
16. Les outils d'information et de consultation	29
17. Les immobilisations et les travaux de rénovation	30
18. Le membership	31
19. Le Fonds SVP - Geneviève Fortier	31

**Note: l'utilisation du genre masculin a été adoptée afin de faciliter la lecture et n'a aucune intention discriminatoire.*

1. La mission et les valeurs de l'organisme

La mission, ainsi que tous les objets de charte de l'organisme, sont en lien direct avec le domaine de la santé et des services sociaux. Ils contribuent à agir sur les déterminants de la santé et du bien-être, et ce, en rendant les jeunes et leurs familles plus responsables et autonomes à cet égard. Ils favorisent également l'adaptation et l'intégration sociale des jeunes en difficulté, tout en diminuant l'impact des problèmes compromettant leur équilibre, leur épanouissement et leur autonomie.

Mission de l'organisme :

Aider, soutenir et accompagner des adolescentes vivant des difficultés personnelles, familiales et sociales dans le développement de leur pouvoir d'agir.

Objets de charte :

- Opérer une maison d'hébergement jeunesse offrant à ces jeunes un milieu de vie accueillant et sécurisant.
- Favoriser la création d'un lien significatif avec les jeunes.
- Apporter une aide individuelle et familiale aux jeunes en offrant des services d'accueil, d'hébergement, de support, d'accompagnement, d'information, d'orientation et de référence.

Valeurs de l'organisme :

- Accueil
- Respect
- Entraide
- Tolérance envers la diversité
- Engagement.

Territoire couvert:

Région de la Capitale-Nationale (région administrative 03) et ses environs.

Accessibilité :

Vingt-quatre heures par jour, sept jours par semaine avec accueil de nuit.



2. Le mot du président

«Les séjours prolongés furent très appréciés et ont eu un impact à la hausse sur le taux d'occupation pour une deuxième année consécutive.»

Une autre année mouvementée s'est terminée à la Maison Richelieu Hébergement Jeunesse Sainte-Foy. La mission de notre Auberge du coeur est primordiale et toujours actuelle, c'est-à-dire venir en aide à des adolescentes en difficulté ayant besoin d'aide, de soutien et d'accompagnement, afin de trouver des pistes de solutions qui les feront grandir et cheminer dans la vie qui s'offre à elles.

L'année 2013-2014 fut remplie de beaux projets pour les jeunes filles, qui leur ont permis de mieux se connaître et comprendre qu'elles sont importantes. D'autre part, les séjours prolongés furent très appréciés et ont eu un impact à la hausse sur le taux d'occupation pour une deuxième année consécutive. Les adolescentes quittant ont ainsi profiter de séjours plus longs, ce qui les ont aidées à faire de nouveaux apprentissages et à solidifier leurs acquis.

Au cours de la dernière année, les membres du conseil d'administration et l'équipe de travail ont amorcé une réflexion sur le «membership» et les coûts d'hébergement qui a conduit à la mise en place de frais d'activation de dossier à partir du 1^{er} janvier 2014. Notons qu'à ce jour, l'expérience se déroule sans problème et est plutôt concluante.

Je tiens à souligner les vingt-cinq années d'implication de notre directrice générale, Chantal Larouche et à la féliciter pour son long parcours dans l'organisme. Je veux également mettre en lumière le travail assidu de tous les membres de l'équipe, qui ensemble, ont su maintenir le rythme de la Maison et offrir des services de qualité à notre clientèle. Il ne faut certainement pas oublier les bénévoles qui mettent temps et énergie afin que la Maison puisse continuer ses activités. Au nom du conseil d'administration, je remercie chaleureusement tous les employés et bénévoles pour le travail accompli.

Pour l'année 2014-2015, la Maison poursuivra avec ardeur et conviction sa mission, afin d'offrir les services nécessaires pour aider les jeunes filles à poursuivre leur cheminement.

Je nous souhaite à tous une excellente année 2014-2015 dans la continuité et l'avancement.

Bonne lecture!

Richard Grégoire
Président

3. Le mot de la directrice générale

«Une partie de nos énergies fut investie cette année auprès de nos partenaires du milieu.»



Partout au Québec, les 3000 organismes communautaires autonomes en santé et services sociaux travaillent au mieux-être de la population et au développement social et économique de la province. À chaque jour, par de petits gestes, ils transforment la société en agissant sur les causes des problèmes sociaux et en élaborant, avec les citoyens, des solutions alternatives.

Le gouvernement dit reconnaître l'importance du travail et de la contribution du milieu communautaire, mais n'a pas investi de nouveaux fonds pour la consolidation ou le développement du soutien à la mission de ces organisations depuis plusieurs années. C'est dans un mouvement de solidarité que la Campagne nationale pour le rehaussement financier des OCASSS, lancée en octobre 2012, s'est poursuivie au cours de la dernière année. La Maison Richelieu Hébergement Jeunesse Sainte-Foy est fière de sa participation active aux nombreuses actions menées, notamment les campagnes de lettres et de fax, la diffusion de vignettes promotionnelles de l'action communautaire et les manifestations tenues à Québec et à Montréal. En somme, ce dossier de haute importance a occupé beaucoup de temps et d'espace au cours des derniers mois. Mais le tout n'est pas gagné. Le nouveau gouvernement libéral saura-t-il reconnaître l'urgence de la situation et prioriser l'appui au mouvement communautaire? Histoire à suivre...

Outre ces préoccupations à saveur politique, une partie de nos énergies fut investie, cette année, auprès de nos partenaires du milieu. À ce chapitre, nos efforts furent positifs et nous ont per-

mis de solidifier certaines de nos collaborations, dont celles avec l'École secondaire De Rochebelle, la Coop Ste-Foy IGA Extra et la Fondation Dufresne Gauthier. De plus, un nouveau partenariat avec le Club Richelieu Ancienne-Lorette-Des Rivières s'est établi et un appui de la Fondation Home Depot Canada prend forme peu à peu.

Avec le recul, je constate encore une fois tout le boulot qui fut réalisé à l'interne, tant au niveau des dossiers administratifs que de notre campagne de financement, et dans les services et activités dispensés aux jeunes et aux familles. Je remercie ici chaque travailleur, chaque membre du conseil d'administration et chaque bénévole qui donnent un sens réel à la mission de notre Auberge du cœur. Je souligne également l'engagement et le soutien indispensable de nos partenaires. Je salue cordialement monsieur André Couture, notre nouveau membre honoraire et le remercie encore une fois.

La prochaine année nous conduira vers le 30^e anniversaire de l'organisme qui a ouvert ses portes le 1^{er} avril 1985. Des jeunes sont déjà en mode création pour souligner ce bel événement. Un rendez-vous à ne pas manquer...

Chantal Larouche
Directrice générale

4. Le conseil d'administration 2013-2014



Marika



NOMS	POSTES	OCCUPATIONS	PROVENANCES
Richard Grégoire	Président	Vice-président de district Centre bancaire CIBC	Communauté
Annie Plourde	Vice-présidente	Avocate SAAQ	Communauté
Christian R. Bérubé	Secrétaire	Directeur des comptes commerciaux (congé de maladie) Banque de Montréal	Communauté
Ramata Diallo	Trésorière	Agente des rentes RRQ	Communauté
Anne-Marie Lépine	Administratrice	Agente d'intervention en service social CSSS de la Vieille-Capitale	Communauté
Jean-Christian Duchesne	Administrateur	Coordonnateur Centre de Services de Québec Affaires Autochtones et Développement du Nord	Communauté
Marie Chantal Baguia	Administratrice	Agente des rentes RRQ	Communauté
Élise Lavoie-Talbot	Administratrice	Avocate SAAQ	Communauté
Geneviève Jean	Représentante du personnel salarié	Intervenante milieu MRHJSF	Poste réservé
Marika Langlois	Représentante des jeunes sans droit de vote	Préposée auxiliaire CHUL	Usagère
Chantal Larouche	Membre d'offices sans droit de vote	Directrice générale MRHJSF	



5. Le rapport du conseil d'administration

« Cette stabilité, ainsi que le bon climat favorisant des échanges dynamiques et respectueux sont assurément un gage d'une saine gestion de l'organisme. »

L'année 2013-2014 fut sous le signe de la continuité en ce qui a trait à la composition du conseil d'administration. Tous les administrateurs en poste l'année précédente ont, en effet, renouvelé ou poursuivi leur mandat au cours du dernier exercice financier et aucun siège n'était vacant. Cette stabilité, ainsi que le bon climat favorisant des échanges dynamiques et respectueux sont assurément un gage d'une saine gestion de l'organisme.

Au cours de la dernière année, le conseil d'administration a tenu 14 réunions, dont 11 régulières et trois par voie de courriel. Pour leur part, les comités de travail furent moins actifs en cours d'année, compte tenu que certains sujets furent traités par courrier électronique et lors des séances du conseil.

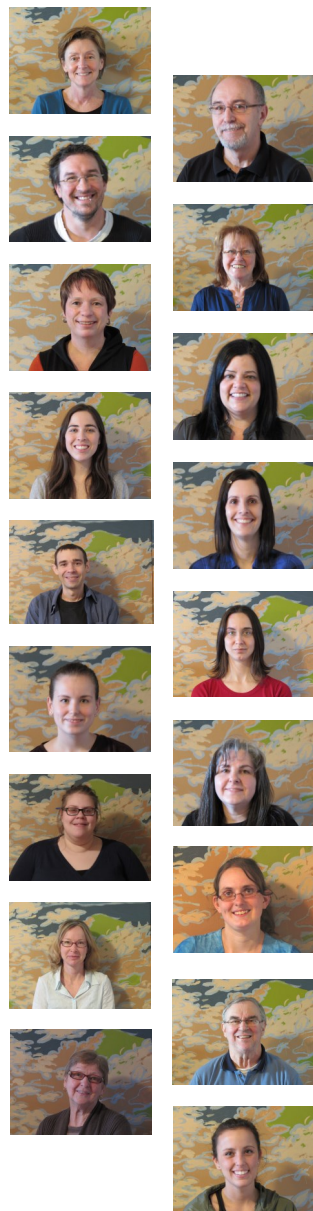
En ce qui a trait à l'avancement des dossiers, les membres du conseil d'administration se sont penchés sur la refonte du parc informatique, les assurances collectives offertes au personnel, ainsi que sur les questions de «membership» et de frais de séjour. Ces réflexions ont mené à la révision des catégories de membres en novembre 2013, à l'élaboration et l'adoption d'une *Politique de frais d'activation de dossiers* au mois de décembre suivant.

D'autre part, certains administrateurs du conseil d'administration ont participé à des rencontres et à des activités avec divers organismes dont voici le résumé :

- Grande Collecte de Moisson Québec
- Assemblée générale annuelle de Centraide Québec et Chaudière-Appalaches
- 30^e soirée bénéfice «Dégustation vins & fromages» du Club Richelieu Ancienne-Lorette-Des Rivières
- Remise de chèque de la Banque CIBC dans le cadre de l'événement «De Rochebelle danse pour elles»
- Comité d'analyse et de relations avec les organismes de Centraide Québec et Chaudière-Appalaches
- Déjeuner en l'honneur de monsieur André Couture, nouveau membre honoraire.

Christian R. Bérubé
Secrétaire

7. L'équipe de travail 2013-2014



Postes	Employés
Directrice générale	Chantal Larouche
Adjoint à la direction	Yvon Moreau
Coordonnateurs à l'intervention	Myriam Dion (Congé de maternité) François Soucy (Intérim)
Secrétaire administrative	Monique Collin
Responsable des communications	Julie Émond
Intervenantes sociales	Josée Bédard Delphine Guénette-Mainguy (Remplacement)
Intervenants milieu	Geneviève Jean Steve Angers (Fin de semaine) Marie-Pier Leclerc (Programme SPLI – Départ décembre 2013) Andréanne Lavergne Lacasse (Programme SPLI – Janvier 2014 à ce jour) Valérie Bonnenfant (Projet Jeunesse en action – Janvier 2014 à ce jour)
Intervenante au suivi post-hébergement	Évelyne Perron (Programme SPLI)
Intervenantes de nuit	Andréanne Lavergne Lacasse (Avril 2013 à décembre 2013) Marie-Ève St-Germain (Remplacement - Janvier 2014 à ce jour) Marie-Lou Lafleur (Fin de semaine - Congé de maternité) Valérie Bonnenfant (Remplacement - Novembre 2013 à janvier 2014) Nathalie Désalliers (Remplacement - Janvier 2014 à ce jour)
Cuisiniers	Régis Roy Louise Gourgues Hélène Dessureault (Liste de rappel)
Intervenants sur appel	Pascaline Lebrun Geneviève Noël Alexandra R. Mercier Marie-Pier Leclerc Mathieu Bouchard Célia Cantin Geneviève Blouin



8. Le mot du coordonnateur à l'intervention

«Malgré la présence de problématiques multiples chez les filles hébergées, nous pouvons voir chez elles de la résilience et une capacité d'adaptation.»

Voilà une autre année qui se termine à la Maison Richelieu Hébergement Jeunesse Sainte-Foy. Pour ma part, ce fut une fois de plus une année de changements, de restructuration et d'adaptation au sein de l'équipe de travail. Nous avons toutefois été en mesure de conserver comme priorité d'équipe, les besoins des jeunes filles hébergées ainsi que ceux des familles. Par le fait même, notre principal souci de maintenir la qualité des services offerts par la Maison Richelieu dans la communauté depuis 29 ans, fut encore cette année au cœur de nos actions.

Concernant la clientèle, nous avons pu ressentir chez elle un fort sentiment d'appartenance envers l'organisme, sentiment qui s'est reflété au niveau de l'implication des jeunes dans les activités offertes et les projets associatifs. Nous nous devons de mentionner que cette implication a eu un impact positif sur la mobilisation de l'équipe de travail auprès des jeunes.

Lorsque nous parlons des adolescentes hébergées, nous ne pouvons passer à côté des parents, qui de leur côté, ont aussi besoin d'aide, de support, d'écoute et d'encouragement, afin d'offrir un encadrement sain et chaleureux à leur adolescente.

Malgré la présence de problématiques multiples chez les filles hébergées, nous pouvons voir chez elles de la résilience et une capacité d'adaptation. C'est à partir de ces éléments que nous allons orienter nos interventions afin que celles-ci parviennent à développer leur plein potentiel, les compétences et les forces qui leur sont propres.

La proactivité, le dévouement et le développement du pouvoir d'agir est au cœur des priorités de l'équipe d'intervention, autant auprès des jeunes filles que de leur famille.

François Soucy
Coordonnateur à l'intervention par intérim

9. L'hébergement communautaire et le suivi d'aide individuelle et familiale

En tant qu'organisme communautaire autonome et Auberge du cœur, la Maison Richelieu Hébergement Jeunesse Sainte-Foy offre un lieu d'hébergement, de soutien et d'affiliation en réponse aux besoins des adolescentes en difficulté de la région 03. Dans la poursuite de sa mission, un ensemble de personnes travaillent à l'amélioration des conditions de vie de ces jeunes et au développement de leur autonomie personnelle et sociale.

Les frais d'activation de dossier

Au cours de l'année 2013-2014, une réflexion portant sur le «membership» et les frais relatifs à un hébergement fut menée par le conseil d'administration. Une consultation faite auprès des autres Auberges du cœur pour mineurs et auprès de certains de nos bailleurs de fond, notamment Centraide Québec et Chaudière-Appalaches et l'Agence de santé et de services sociaux de la Capitale-Nationale nous a guidés dans cette démarche.

Ces réflexions nous ont conduits à la révision des catégories de membres en novembre 2013 et à l'élaboration et l'adoption d'une *Politique de frais d'activation de dossiers* au mois de décembre suivant.

Notre souci d'offrir des services de qualité dans un environnement sécuritaire demeurant notre priorité, l'instauration de frais d'ordre administratif assurera le maintien de la gratuité des services et activités que nous dispensons aux jeunes et aux parents.

C'est dans ce sens que depuis le 1^{er} janvier 2014, des frais d'activation de dossiers pour les jeunes ayant recours au service d'hébergement sont exigibles au coût de 55.00\$. Ces frais doivent être déboursés par les titulaires de l'autorité parentale ou les autorités ou organismes référant une jeune mineure.

Le suivi d'aide individuelle et familiale

À la Maison Richelieu Hébergement Jeunesse Sainte-Foy, la notion du pouvoir d'agir (choisir – décider – agir) est au cœur de la mission et tisse en toile de fond de l'intervention faite auprès des jeunes, le développement simultané de leur participation, de leurs compétences, de leur estime de soi et de leur conscience critique. Nous privilégions ainsi la participation active de chaque jeune à l'exercice d'identification de ses besoins et de ses objectifs de séjour, et ce, dans un contexte de démarche volontaire.

Dès l'arrivée d'une jeune, un intervenant social est désigné pour l'accompagner dans son cheminement. Il l'aidera à cibler ce qui pose problème dans sa situation, les objectifs qu'elle souhaite atteindre à court, moyen et long terme, ainsi que les actions à entreprendre pour amorcer un changement. Ces éléments constituent le plan de séjour de la résidente, outil qui servira tout au long des rencontres de suivi individuel.

Quant aux parents, leur implication est également demandée dans le cadre de rencontres familiales prévues à quelques moments clés de l'hébergement. Celles-ci permettront de suivre l'évolution de la situation, d'impliquer les parents, de préparer le retour de la jeune dans son milieu et d'optimiser le maintien des acquis.

L'HÉBERGEMENT

Du 1^{er} avril 2013 au 31 mars 2014, la Maison Richelieu Hébergement Jeunesse Sainte-Foy a accueilli 80 adolescentes différentes de 12 à 17 ans pour un total de 74 séjours complétés pour la période visée, d'une durée moyenne de 34 jours, ce qui correspond à un taux d'occupation de 74 %.

	2013-2014	
	NB	%
Nombre total de séjours complétés	74	
Nombre de résidentes différentes	80	
Durée moyenne de séjour	34 jrs	
Taux d'occupation		74%

LA DURÉE DE SÉJOUR

Bien que nous offrons des séjours pouvant aller jusqu'à 60 jours, 16 % des résidentes ont eu besoin d'une prolongation de leur hébergement.

	2013-2014	
	NB	%
5 jours et moins	12	15%
6 à 30 jours	27	34%
31 à 60 jours	28	35%
61 à 90 jours	13	16%
Total	80	100%

Le programme de jour

Encore cette année, notre programme de jour fut mis de l'avant pour les jeunes filles n'étant plus scolarisées ou pour celles ayant décroché du système scolaire.

Ce programme amène une valeur ajoutée aux services déjà existants de la Maison Richelieu, en offrant une alternative contrant le processus d'exclusion, de marginalisation et de désaffiliation constituant le cœur du phénomène d'itinérance. Nous cherchons ici à augmenter l'autonomie psychologique, sociale, sociocommunautaire et socioprofessionnelle de nos résidentes, en favorisant leur mise en action et leur insertion sociale.

Le programme de jour nous permet de planifier avec les jeunes leur emploi du temps à chaque semaine selon les volets suivants :

- Activités éducatives et scolaires
- Intégration du marché du travail / Implication sociale
- Activités physiques
- Activités culturelles et artistiques.

Au préalable, des ententes de collaboration de stages d'intégration en milieu de travail et d'implication sociale furent établies avec des partenaires du milieu sensibles à la situation des jeunes en difficulté et désireux de les accueillir afin qu'elles puissent développer leurs champs d'intérêts et leurs diverses compétences. Un bottin de références présentant les divers partenaires et leurs offres de collaboration est également mis à la disposition des jeunes. En fin de parcours, des attestations de stages d'intégration et d'implications sociales sont remises aux participantes.

La Maison Richelieu s'est ainsi associée à des organismes communautaires et des entreprises du territoire de la Capitale-Nationale, notamment la Commission scolaire des Découvreurs, Option-travail Carrefour jeunesse-emploi Sainte-Foy et Gestion Jeunesse, pour permettre à ces jeunes de vivre des expériences d'intégration en milieu de travail et de s'impliquer socialement dans la communauté. Une collaboration a été mise de l'avant cette année avec l'École de la rue de la Maison Dauphine, afin de favoriser la scolarisation des jeunes qui ne cadrent plus dans le système scolaire traditionnel.

Au cours de l'année 2013-2014, huit jeunes filles ont bénéficié de ce programme. Cinq d'entre elles ont pu obtenir un soutien et réintégrer le programme scolaire, dont une fut référée dans un cheminement particulier répondant à ses besoins spécifiques. Suite à leurs différentes démarches en cours de séjour, deux de nos résidentes étaient en processus d'emploi et une autre en avait obtenu un.

P o r t r a i t s t a t i s t i q u e

Ces statistiques ne comprennent pas les jeunes filles qui sont demeurées à la Maison Richelieu moins de 6 jours.

L'ÂGE

	2013-2014	
	NB	%
12 ans	7	5%
13 ans	4	13%
14 ans	19	28%
15 ans	20	25%
16 ans	11	18%
17 ans	7	11%
Total	68	100%

LA PROVENANCE GÉOGRAPHIQUE

	2013-2014	
	NB	%
Ville de Québec	55	81%
Région administrative 03	13	19%
Total	68	100%

LA SITUATION PARENTALE

	2013-2014	
	NB	%
Parents unis	11	16%
Parents séparés ou monoparentaux	53	78%
Un ou deux parents décédés	2	3%
Parent unique ou donnée inconnue	2	3%
Total	68	100%

LES VÉCUS ET DYNAMIQUES FAMILIALES

	2013-2014	
	NB	%
Sans problématique	2	3%
Conflits familiaux	58	85%
Violence	41	60%
Négligence / Abandon	9	13%
Pauvreté / Problèmes économiques	8	12%
Toxicomanie / Alcoolisme / Autres dépendances	35	52%
État de santé mentale altéré / Détresse psychologique	36	53%
Situation suicidaire	3	4%
Problèmes de santé physique	3	4%

LES VÉCUS ET DYNAMIQUES DES RÉSIDANTES

	2013-2014	
	NB	%
Manque d'estime de soi	31	46%
Toxicomanie / Alcoolisme	37	54%
Médication psychotrope	21	31%
Dépendance affective / Relations amoureuses difficiles	15	22%
Isolement social	7	10%
État de santé mentale altéré / Détresse psychologique	39	57%
Tentatives de suicide	14	21%
Propos / Idées suicidaires	38	56%
Troubles d'apprentissage scolaire / Décrochage scolaire	41	60%
Troubles de comportement et / ou manque d'habileté sociale	24	35%
Comportement violent, délinquance	38	56%
Fugue	32	47%
Victime d'agressions sexuelles / Inceste	16	24%
Avortement	2	3%
Placement	12	18%
Problèmes légaux / juridiques	1	2%
Déficience intellectuelle	1	2%
Problèmes de santé physique	6	9%

LES SOURCES DE RÉFÉRENCE

	2013-2014	
	NB	%
Retour par elle-même	9	13%
Centre Jeunesse	18	27%
CLSC - CSSS	21	31%
Centre hospitalier	3	4%
Milieu scolaire	5	7%
Autre ressource publique ou privée	4	6%
Ressource communautaire	3	5%
Réseau social personnel	2	3%
Publicité	2	3%
Donnée inconnue	1	1%
Total	68	100%

LES MOTIFS DE DÉPART

	2013-2014	
	NB	%
Départ planifié volontaire	23	34%
Limite de séjour atteinte	1	1%
Non respect du code de vie	24	35%
Abandon de séjour	18	27%
Autres	2	3%
Total	68	100%

10. Le contexte de milieu de vie et la vie de groupe

La Maison Richelieu Hébergement Jeunesse Sainte-Foy offre aux adolescentes en difficulté un milieu de vie accueillant et sécurisant. Guidée par les valeurs d'accueil, de respect, d'entraide, de tolérance et d'engagement, l'équipe apporte à ces jeunes un encadrement ferme et chaleureux, favorisant la création de liens significatifs et l'établissement de relations saines avec des adultes faisant figure de modèle positif.

Le groupe de résidentes est composé d'un maximum de neuf jeunes filles âgées entre 12 et 17 ans, provenant de divers milieux socio-économiques. Chaque résidente a son propre vécu, souvent parsemé de difficultés personnelles, familiales et sociales.

L'intervention en contexte de milieu de vie auprès des adolescentes favorise le développement de leur pouvoir d'agir. L'expérimentation de différents savoirs, savoir-faire et savoir-être à travers la vie de groupe (communication, expression et gestion des émotions, résolution de conflits, habiletés sociales, etc.) permet l'acquisition chez ces jeunes, d'une plus grande autonomie personnelle et sociale. En misant ainsi sur leurs forces et leurs capacités, nous croyons qu'il est possible d'amener ces jeunes filles à accroître leur potentiel déjà existant. L'atteinte de cet objectif est réalisable par l'entremise de l'aide, du soutien et de l'accompagnement dont elles bénéficient durant l'hébergement.

Le partage du quotidien avec ces adolescentes nous donne accès à des moments riches et privilégiés, renforçant le lien établi avec elles. Nous souhaitons ainsi que durant leur séjour, chacune des résidentes puisse développer son sentiment d'appartenance, afin que notre Auberge du cœur devienne en quelque sorte un port d'attache et une source de référence tout au long du voyage, souvent cahoteux, de l'adolescence.

La rencontre de groupe hebdomadaire

Une rencontre axée principalement sur la dynamique de groupe est tenue avec l'ensemble des résidentes de la Maison à tous les mercredis soirs.

Cette rencontre vise l'atteinte des objectifs suivants :

- Permettre l'échange entre les filles de leur vécu au sein du groupe
- Souligner les points positifs de la semaine et les aspects à travailler
- Identifier de façon collective les actions à poser pour faciliter le fonctionnement de la vie de groupe au quotidien
- Favoriser la conscientisation et la mise en action de leur pouvoir d'agir
- Développer leur sentiment d'appartenance face à la Maison.

Le déroulement de cette rencontre hebdomadaire est ponctué en quatre temps, soit:

- Activité de démarrage / «Comment ça va dans le groupe?»
- Points techniques
- Identification d'un objectif de groupe pour la semaine à venir / Nomination de la star de la semaine précédente ayant atteint l'objectif fixé
- Évaluation verbale de la rencontre.

La programmation d'activités de groupe

Suite à la rencontre de groupe, une activité est réalisée avec les résidentes dans l'optique des objectifs suivants :

- Favoriser le développement du sentiment d'appartenance des résidentes et de liens significatifs avec les intervenants
- Favoriser chez les résidentes une perception positive d'elles-mêmes et le développement de compétences
- Faire de la prévention sur différentes problématiques en informant et en sensibilisant les jeunes sur divers sujets.

Le tableau suivant présente les activités de groupe hebdomadaires réalisées au cours de l'année 2013-2014. L'ensemble de ces activités vise divers objectifs tels que le développement de l'esprit critique et le transfert de connaissances, favorisant ainsi le contact entre le personnel d'intervention et les résidentes.

Activités de groupe 2013-2014
Activités hebdomadaires / Congés scolaires / Semaine de relâche / Période estivale

Activités sportives	<p>Baignade / Parc Roland-Beaudin / Piscines extérieures publiques Ski de fond / Base de plein air de Sainte-Foy Glissade / Centre de glisse Myrand Atelier «Allons au cirque» / École de cirque de Québec</p>
Activités créatives	<p>Soirée d'improvisation Soirée débat Fabrication de photos-langage Confection d'un drapeau / Thème de la musique Peinture / Sur toile / Sur céramique / Sur taie d'oreiller Peinture de tasses en céramique / Crackpot Café Scrapbooking / Madame Scrapbouquine Atelier de poterie / Centre de céramique Sainte-Foy Décoration de la terrasse extérieure Bricolage / Boîtes à douceurs / Accroche-porte / Cadres à photos / Bijoux Fabrication et installation de décorations / Halloween</p>
Activités culturelles	<p>Spectacle de Karim Ouellet / Salle Albert-Rousseau Spectacle «Une seule et même voix» / Salle Albert-Rousseau Expositions / Musée de la civilisation Concert électro pow pow / Place d'Youville Initiation à une 1ère expérience de travail / Boutique Old Navy Géorallye / Trait-Carré de Charlesbourg Films / Cineplex Odéon / Parc Roland-Beaudin / Cinéma Imax</p>
Activités ludiques	<p>Pique-nique et promenade / Plaines d'Abraham et Vieux Québec Pique-nique / Domaine Maizeret Pique-nique et crème glacée / Marina de Cap-Rouge / Chocolats Favoris Souper thématique et causerie Récréathèque / Méga Parc des Galeries de la Capitale Promenade de chiens / Société protectrice des animaux Rigolfeur / Galeries de la Capitale Soirée de filles / Création de toutous / Masques pour visage / Visionnement de film Karoké Fêtes / Halloween / Noël / Saint-Valentin Jeux de société divers</p>
Activités préventives	<p>Projet de création d'une murale / Thème - Prévention de la toxicomanie Visionnement du film «Treize ans» / Discussion sur les enjeux de l'adolescence Focus groupe / Projet Sexplique Tournage d'une capsule promotionnelle / Campagne de financement de Centraide Québec et Chaudière-Appalaches Création de matériel / Campagne de rehaussement du financement des OCASSS Atelier / Thème - Stéréotypes et socialisation des genres / YWCA Atelier / Thème - Publicité et image corporelle / YWCA Atelier / Thème - Recrutement des gangs de rue / PIPQ et Sexplique Atelier / Thème - Estime et Affirmation de soi / Sexplique Atelier / Thème - Saine sexualité / Sexplique Présentation du groupe équinoxe / Entraide Jeunesse Présentation - Implication en Mongolie auprès des jeunes en situation de risque en milieux défavorisés / Fondation Dufresne et Gauthier Projet «Jeunesse en action» / Lutte aux préjugés / Tricot de foulards de solidarité</p>

11. Le post-hébergement et le projet «Jeunesse en action»

Par le biais du programme de **Stratégie des partenariats de lutte contre l'itinérance**, nous offrons depuis maintenant 12 ans le service post-hébergement aux jeunes et aux parents. Ce service comporte trois volets : le suivi individuel et familial, les ateliers d'information pour les parents et le comité des ex-résidentes.

Le suivi individuel et familial

L'objectif premier du suivi post-hébergement est de favoriser la poursuite du cheminement de la jeune et de consolider ses acquis. La famille peut aussi bénéficier d'un suivi afin de mener à bien sa démarche d'aide. Comme ce service peut être mis en place dès la fin du séjour, il optimise les changements amorcés avec les outils présentés en cours d'hébergement et facilite leur application au quotidien. Ce sont les jeunes et les parents qui sont responsables de déterminer les modalités et les lieux de rencontres, notamment à la Maison Richelieu, à l'école, à leur résidence ou dans un lieu public.

Tout au long de l'année 2013-2014, 72 jeunes ont pu bénéficier du service post-hébergement, dont 11 en suivi régulier. Le tableau suivant présente le portrait des types d'interventions réalisées en cours d'année. On note ici une légère augmentation dans l'ensemble des données statistiques recueillies, pour un total de 458 interventions réalisées en 2013-2014, comparativement à 436 en 2012-2013. Soulignons également la hausse notable dans les interventions faites auprès de parents en ce qui a trait aux contacts téléphoniques et aux rencontres individuelles. De plus, les contacts téléphoniques auprès des intervenants à l'externe étant quelque peu bonifiés, on peut émettre l'hypothèse que notre volet post-hébergement favorise l'accès aux services des familles.

Types d'intervention	2013-2014	
	NB	%
Contacts informels avec jeunes (visites / téléphones / repas)	96	21%
Écoute téléphonique avec jeunes	26	6%
Rencontres de suivi individuel avec jeunes	45	10%
Interventions en situation de crise avec jeunes	6	1%
Contacts téléphoniques avec parents	132	29%
Rencontres individuelles avec parents	17	4%
Rencontres de suivi familial	8	2%
Contacts téléphoniques avec intervenants de l'extérieur	120	26%
Rencontres avec intervenants de l'extérieur	4	1%
Rencontres avec jeunes et intervenants de l'extérieur	2	0.4%
Rencontres familiales avec intervenants de l'extérieur	1	0.2%
Autres : communication courriel	1	0.2%
TOTAL	458	100%

Les ateliers d'information pour les parents

La Maison Richelieu Hébergement Jeunesse Sainte-Foy offre des ateliers d'information pour les parents durant l'hébergement de leurs filles et pour ceux des ex-résidentes. Offerts sur une base volontaire, ces ateliers d'information viennent compléter les services de post-hébergement disponibles, tel le suivi individuel et familial.

Axés sur le développement de l'exercice du pouvoir d'agir, ces ateliers d'information poursuivent les objectifs suivants :

- Informer les parents, leur permettre de faire une mise à jour de leurs connaissances en lien avec l'adolescence et les outiller
- Augmenter leur sentiment de compétence dans leurs rôles parentaux
- Assurer un soutien aux parents et leur permettre d'échanger sur leur vécu
- Favoriser l'entraide entre les parents et développer de nouveaux réseaux afin de briser l'isolement.

Au cours de l'année 2013-2014, 14 rencontres furent tenues sur les thèmes suivants : encadrement parental (7), gestion de crises et de conflits (6) et consommation (1). Nous constatons que le thème sur la gestion de crises et de conflits gagne en popularité. Bien que disponibles, les ateliers sur le trouble déficitaire de l'attention avec ou sans hyperactivité (TDAH) et sur la communication ne furent pas dispensés cette année.

Au total, 38 parents différents ont participé plus d'une fois cette année aux rencontres offertes. Selon les commentaires recueillis, les participants apprécient grandement les échanges avec les autres parents, les moyens concrets pour bonifier leurs rôles parentaux et les outils présentés en vue de se connaître davantage.

Profil des participants aux ateliers d'information pour les parents

	2013-2014	
	NB	%
Adultes participants	38	
Femmes	21	55%
Hommes	17	45%
Provenance de famille biparentale	13	34%
Provenance de famille monoparentale (mère)	13	34%
Provenance de famille monoparentale (père)	5	13%
Provenance de famille recomposée (mère)	3	8%
Provenance de famille recomposée (père)	2	5%
Famille d'accueil (famille élargie)	2	5%
Présence aux rencontres	49	
Moyenne de participation aux rencontres	4	

Le comité des ex-résidentes

Le comité des ex-résidentes évolue depuis maintenant 12 ans et tient ses rendez-vous un mercredi sur deux. Ce comité, chapeauté par l'intervenante au suivi post-hébergement et une des intervenantes sociales, poursuit les objectifs suivants :

- Offrir un lieu d'appartenance aux ex-résidentes
- Favoriser le développement de liens significatifs entre les jeunes et les adultes et briser l'isolement
- Permettre aux jeunes de développer leur pouvoir d'agir.

Les rencontres débutent par un souper communautaire favorisant le partage et la socialisation. Celui-ci est suivi par la tenue d'une activité à caractère récréatif, artistique, socio-culturel ou éducatif. Les jeunes sont ici consultés afin d'orienter le choix des activités futures.

Au cours de la dernière année, nous avons noté une augmentation du nombre de jeunes fréquentant le comité, soit 26 jeunes différentes, comparativement à 18 en 2012-2013. Les différents sujets traités lors de la tenue d'ateliers offerts par d'autres organismes ont rejoint les filles et ont favorisé leur implication.

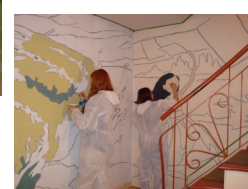
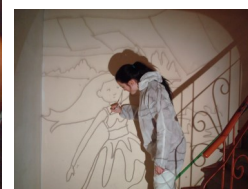


Dates	Nombre de participantes	Activités 2013-2014 réalisées par le comité des ex-résidentes
10-04-2013	3	Projet «Jeunes en action» / Peinture de la murale
24-04-2013	5	Projet «Jeunes en action» / Peinture de la murale
08-05-2013	5	Projet «Jeunes en action» / Peinture de la murale
22-05-2013	4	Projet «Jeunes en action» / Peinture de la murale
05-06-2013	6	Projet «Jeunes en action» / Peinture de la murale
18-06-2013	7	Projet «Jeunes en action» / Peinture de la murale / Bricolage
03-07-2013	3	Fabrication de bijoux et manucure
31-07-2013	5	Promenade et crème glacée
14-08-2013	2	Épluchette de blé d'inde
28-08-2013	2	Souper causerie
11-09-2013	2	Décoration de la maison / Fête des bénévoles
25-09-2013	4	Fabrication de boîtes à douceurs
09-10-2013	1	Atelier du YMCA / Socialisation
23-10-2013	4	Atelier du YMCA / Messages dans la publicité
06-11-2013	5	Fais-moi un dessin
13-11-2013	5	Atelier S'explique / Présentation du PIPQ
20-11-2013	6	Atelier S'explique / Affirmation de soi
04-12-2013	3	Atelier YMCA / Publicité et culte de la beauté
18-12-2013	7	Fête de Noël
15-01-2014	5	Peinture sur cadres photos
29-01-2014	4	Fondation Dufresne et Gauthier / Implication en Mongolie auprès des jeunes en situation de risque en milieux défavorisés
12-02-2014	2	Souper de Saint-Valentin et film
19-02-2014	3	Atelier Sexplique / Présentation du PIPQ
26-02-2014	2	Atelier Sexplique / Estime de soi
05-03-2014	1	Atelier Sexplique / Sexualité saine
12-03-2014	4	Projet «Jeunesse en action» / Lutte aux préjugés / Tricot de foulards de solidarité
26-03-2014	8	Bricolage
Nombre de rencontres: 27	Moyenne de participantes: 4	Nombre d'activités différentes: 22

Le projet «Jeunes en action»

Dans une optique de prévention de la toxicomanie et afin d'encourager les jeunes à adopter des comportements responsables à l'égard de la consommation de substances psychotropes, le projet «Jeunes en action» mis en place en 2012-2013, a vu son aboutissement en juin 2013. Par ce projet, 15 types d'activités différentes furent réalisées, dont la création d'une murale aux couleurs de notre Auberge du cœur.

D'avril à juin 2013, les résidentes et les ex-résidentes ont mis la touche finale à cette œuvre collective, et ce, sous la supervision de monsieur Pierre Laforest, artiste-peintre muraliste. Ce projet a permis à ces adolescentes de vivre une expérience de persévérance et de continuité dans le temps. Chaque coup de pinceau a fait appel aux notions de volonté, d'assiduité, de patience, de ténacité et d'entraide. Nous sommes très fiers de cette magnifique réalisation des jeunes filles fréquentant l'organisme.

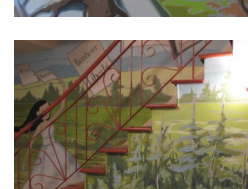
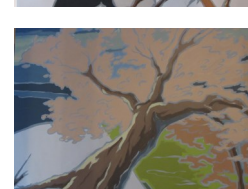


Le projet «Jeunesse en action»

Forts de l'expérience positive que nous avons connue avec le projet «Jeunes en action», qui s'est terminé en juin 2013, nous avons décidé de nous orienter dans la même direction pour 2013-2014, en renouvelant cette formule rassembleuse.

C'est ainsi qu'au mois d'octobre dernier, la **Conférence régionale des élus** nous annonçait que notre projet «Jeunesse en action» présenté à la mi-septembre, avait été retenu dans le cadre du volet Soutien financier aux actions régionales de l'Alliance pour la solidarité de la Capitale-Nationale. Nous avons pu bénéficier d'un montant substantiel nous permettant d'engager une intervenante milieu supplémentaire en janvier 2014, pour une période d'un an, afin de diriger ce projet éducatif et social portant sur la lutte aux préjugés. Mentionnons également que la **Fondation Dufresne et Gauthier**, partenaire de la Maison Richelieu depuis quelques années, a accepté chaleureusement de nous appuyer en couvrant les frais additionnels du projet.

Les jeunes que nous accueillerons en 2014-2015, ainsi que les ex-résidentes, auront donc l'opportunité de participer à la conception et la réalisation d'outils de sensibilisation axés sur les notions de stéréotypes, préjugés et discrimination, et ce, par l'utilisation de divers médias. Ce matériel pourra être utilisé par la suite lors de nos activités de groupe et lors de nos animations scolaires.



12. La vie associative et la vie démocratique

Soucieuse de développer des pratiques démocratiques, la Maison Richelieu met tout en œuvre pour entretenir une vitalité interne en favorisant la participation et l'engagement actif de ses membres et des différents acteurs impliqués dans l'organisme.

Nous recherchons cette participation par la mise en place de différents moyens, notamment :

- **Outils de communication** : casiers à messages, invitations courriels et postales, journal, sessions de formation, chaîne téléphonique, rapports d'activités.
- **Dispositifs de consultation** : comités de travail, journées d'échanges, de réflexion et d'orientation, activités d'information, convocation à l'AGA.
- **Instances démocratiques** : représentation du personnel et des jeunes au CA, tenue d'une AGA, respect des règlements généraux et des normes du travail.
- **Mécanismes favorisant des rapports harmonieux entre les différents acteurs** : invitations aux différentes activités et événements organisés en cours d'année, fête des bénévoles.

L'action bénévole

La mission de la Maison Richelieu ne pourrait se réaliser sans l'action bénévole de gens désireux de s'impliquer pour venir en aide aux jeunes en difficulté. Au cours de l'année 2013-2014, 55 personnes se sont jointes aux membres du personnel dans divers secteurs d'activités.



C'est près d'une quinzaine de personnes qui se sont impliquées dans notre vente de garage des 24 et 25 août 2013.

Action bénévole de l'année 2013-2014

Types de bénévolat	Nombre de bénévoles
Conseil d'administration	10
Cuisine et tri de nourriture	2
Approvisionnement à Moisson Québec et épicerie	3
Grande Collecte de Moisson Québec	4
Autofinancement	32
Témoignages dans le cadre de la campagne de financement de Centraide Québec et Chaudière-Appalaches	1
Appuis divers (rédaction de documents, informatique, menus travaux, etc.)	3
Total	55 bénévoles

Bénévolat - Cuisine et épicerie

Tout au long de l'année 2013-2014, nos deux cuisiniers, Louise et Régis, ont partagé l'horaire de travail réparti sur 22 heures / semaine.

Outre leurs différentes tâches régulières, telles l'inventaire des denrées alimentaires, l'approvisionnement, la planification et la préparation des menus, nos cuisiniers doivent voir à minimiser les pertes, tout en assurant un roulement des denrées achetées et de celles reçues de Moisson Québec. De plus, ils ont le souci de sensibiliser les résidentes aux bienfaits d'une saine alimentation et de guider celles désirant faire des apprentissages au niveau de la cuisine.

Comme beaucoup d'exigences sont à rencontrer dans un contexte de milieu de vie pour mineures, nous avons recours à l'appui de deux bénévoles à la cuisine. Soulignons ici l'implication remarquable depuis 2005 de **Thérèse**, qui offre généreusement de son temps comme aide cuisinière et souvent lors de nos activités de financement. Notons également qu'au cours de la dernière année, **Margot-Anne** s'est jointe à l'équipe en participant au tri des produits offerts par notre partenaire de longue date, soit **Moisson Québec**.

En ce qui a trait à l'épicerie hebdomadaire, nous avons revu récemment notre mode de fonctionnement et y avons apporté quelques modifications. Trois personnes assurent maintenant cette tâche sur rotation, dont **Francine** et **Renelle**, deux de nos bénévoles.

De plus, **Denis**, qui voit à la maintenance et à l'entretien ménager de la bâtisse, appuie occasionnellement de façon bénévole les cuisiniers à divers niveaux, notamment lors des collectes de denrées alimentaires à Moisson Québec et à l'épicerie et dans la manutention des provisions.

Enfin, nous tenons à mettre en lumière l'appui du **Café Starbucks Maguire**, pour une 6^e année consécutive, lequel nous donne de façon régulière des pâtisseries et du café profitant aux jeunes, au personnel et à nos divers invités. Notons également le soutien de l'entreprise **Ovale** qui nous fournit gratuitement des oeufs depuis près de 6 ans.



Margot-Anne notre nouvelle bénévole et Louise, notre cuisinière, sont occupées à trier et placer les denrées offertes par Moisson Québec.

Bénévolat – Témoignages Centraide

À titre d'organisme associé, la Maison Richelieu participe à chaque automne à la campagne annuelle de financement de Centraide Québec et Chaudière-Appalaches, notamment en participant aux témoignages faits en milieu de travail.

À cet effet, nous tenons à souligner ici l'implication pour une 2^e année consécutive d'**Isabelle**, ancienne résidente de la Maison, qui fut également représentante des jeunes sur notre conseil d'administration de 2004 à 2006 et nommée administratrice l'année suivante.

Devenue elle-même intervenante dans un organisme communautaire de la région suite à sa formation scolaire, Isabelle tient à redonner pour l'aide reçue et poursuivre autrement son implication dans notre Auberge du cœur. Elle agit donc à titre de bénévole pour l'organisme, en faisant des présentations témoignant de son vécu et de son cheminement. Ses témoignages en milieu de travail dans le cadre de la campagne Centraide 2013 furent grandement appréciés par les entreprises sollicitées et ont permis de présenter notre mission et nos services.

Bénévolat - Grande Collecte de Moisson Québec

Depuis plusieurs années, la Maison Richelieu Hébergement Jeunesse Sainte-Foy bénéficie de la distribution de denrées alimentaires de Moisson Québec. Afin de sensibiliser la population à leur mission et de ramasser des dons, cette ressource communautaire du milieu organise, au mois d'avril de chaque année, la Grande Collecte de Moisson Québec. Les organismes bénéficiaires sont invités à participer en assurant une présence dans les supermarchés impliqués. Encore cette année, employés, bénévoles et résidentes de la Maison étaient présents au Métro de Place Sainte-Foy pour cette cueillette de denrées non périssables.

Bénévolat – Autofinancement

L'autofinancement fait partie intégrante de nos sources de revenus annuels. C'est à travers un amalgame d'activités que nous parvenons à combler notre budget d'opérations.

De nombreux bénévoles soutiennent notre mission par leur engagement communautaire. Leur implication dynamise notre milieu de vie et nous soutient dans notre action.

Activités de financement de l'année 2013-1014 Implications bénévoles

Dates	Types d'activités	Nombre de bénévoles
Avril 2013	Opération Tirelires	3
3 mai 2013	Zumba Géante	15
24 et 25 août 2013	Vente de garage	14
TOTAL	3 activités différentes	32 bénévoles



La fête des bénévoles

Nous étions près de 30 personnes, bénévoles, employés et jeunes filles hébergées à célébrer lors de la Fête des bénévoles de la Maison Richelieu, tenue le 12 septembre 2013. Ce fut une belle occasion de partager avec ces personnes de cœur un savoureux buffet en leur honneur et d'échanger dans une ambiance festive. Par la suite, nous avons pris le temps de souligner le parcours dans l'organisme de chaque bénévole présent et de remercier chacun d'entre eux en les invitant à la table à cadeaux pour se choisir un présent. Enfin, les résidentes et des membres de l'équipe avaient préparé des mots de remerciements qui furent présentés et remis à l'assistance.



13. L'engagement de l'organisme dans le milieu et la concertation avec les partenaires

Notre dynamisme et notre engagement dans le milieu demeurent certainement une de nos grandes préoccupations. Notre désir de maintenir et de développer nos liens de partenariat dans la communauté, d'actualiser notre pratique et de participer collectivement à la promotion et à la défense des droits des jeunes, nous guide dans le choix de nos concertations et de nos représentations extérieures.

Les implications locales, régionales et provinciales

Membre de la Table d'actions préventives jeunesse de l'Ouest

- Réunions régulières et rencontre bilan
- Membre du comité évaluation de projets.

Membre de la Table d'actions préventives jeunesse Duberger-Les Saules

- Réunions régulières
- Membre du comité parents.

Membre du Regroupement pour l'aide aux itinérants et itinérantes de Québec et de la Table de concertation en itinérance

- Réunions régulières du RAIQ et de la Table de concertation en itinérance
- Conférence de presse / Lancement de la 1ère édition de la «Semaine de l'itinérance - Les nuances de ma rue»
- AGA du RAIQ.

Membre du Regroupement des organismes communautaires de la région 03

- Action de mobilisation / Rapport de la Direction régionale de la santé publique «Comprendre et agir autrement pour viser l'équité en santé dans la région de la Capitale-Nationale» et sous-financement des groupes communautaires
- Assemblée délibérante / Financement des organismes communautaires autonomes
- Conférence de presse / CTROC / États généraux 2013-2014 du mouvement communautaire autonome



Chantal, François, Delphine, Josée et Yvon ont représenté la Maison Richelieu lors de la manifestation du 24 octobre 2013.

- Assemblée délibérante / Bilan de la campagne nationale / Tarification dans les organismes communautaires / États généraux du mouvement communautaire autonome
- Assemblée délibérante / Travaux du comité bipartite Agence de la SSS de la Capitale-Nationale ROC 03.

Membre du Regroupement des Auberges du cœur du Québec

- Assemblées générales régulières et AGA
- Membre du comité vie associative
- Table ronde / «Les Auberges du cœur et l'art de raccrocher les jeunes» dans le cadre du Salon international du livre de Québec
- Rencontre de parrainage / Nouvelle direction de l'ADOberge Chaudière-Appalaches.

Membre associatif des Aînés Solidaires

- Adhésion en juillet 2013.

Les concertations et les activités ponctuelles de représentation

Membre associé de Centraide Québec et Chaudière-Appalaches

- AGA
- Campagne de financement 2013
 - Témoignage / Thème de l'engagement social / Déjeuner bénéfice
 - Tournage d'une vidéo-capsule promotionnelle sur l'organisme
 - Témoignage / Desjardins Sécurité Financière
 - Lancement / Campagne de financement 2013
 - Témoignage / Agence Canada d'inspection des aliments
 - Témoignage / Déjeuner de sensibilisation auprès de hauts dirigeants d'entreprises
 - Événement de clôture
- Colloque des organismes associés 2013 «L'Union fait la force : l'importance d'une vie associative engagée»
- Rencontre du Comité d'analyse et de relations avec les organismes.

Réseau public de la santé et des services sociaux

- Visite de l'organisme et présentation des services / Coordinatrice du programme Enfance-Famille-Jeunesse du CLSC de la Vieille-Capitale
- 1/2 journée des partenaires / Centre Jeunesse de Québec
- Visite de l'organisme et présentation des services / Réseau Intersection.

Réseau scolaire

- Kiosque d'information / Semaine de la santé mentale / École secondaire De Rochebelle
- Kiosque d'information / Cégep Sainte-Foy
- Visite de l'organisme et présentation des services / Professeur de la Technique de travail social du Cégep Sainte-Foy.

Ville de Québec

- Conférence de presse du maire Régis Labaume / Vision du développement social de la ville de Québec et SPLI.

Organismes communautaires partenaires

- Moisson Québec / Grande Collecte
- Organisme Sexplique / Projet de réflexion sur la vulnérabilité des adolescentes face à l'exploitation sexuelle

- L'Autre Avenue / Présentation des services
- Maison des Jeunes L'Envol / Présentation des services
- Alliance Jeunesse / Présentation des services
- Portage / Présentation du programme de réadaptation en toxicomanie pour les adolescents
- Centre de prévention du suicide / Kiosque d'information dans le cadre de la journée colloque annuel sous le thème «Les bonnes pratiques: Acte 2»
- Participation à la campagne «Je tiens à ma communauté - Je soutiens le communautaire» / Campagne de fax, marche et rassemblement national à Québec.

Fondation Dufresne et Gauthier

- Journée de concertation 4e édition - Naviguer au travers des défis du 21e siècle
- Rencontre bilan du projet «Jeunes en action» et présentation du projet «Jeunesse en action» avec mesdames Johanne Beauvilliers, directrice générale et Hélène Dufresne, présidente.

Club Richelieu Ancienne-Lorette-Des Rivières

- Rencontre avec des membres du Club Richelieu / Établissement d'un partenariat
- 30e soirée bénéfice - 2013 «Dégustation vins & fromages».

Coopérative des consommateurs de Sainte-Foy

- Assemblée générale annuelle
- Rencontre avec des membres du comité d'implication sociale et communautaire / Consolidation de notre partenariat.

Divers

- Rencontre avec madame Marie-Claude Joannis, productrice déléguée et directrice artistique de Hidalgo Média / Consultation pour un projet de scénarisation d'une série télévisée portant sur l'adolescence.



Notre président et sa conjointe ont participé à la soirée «Dégustation vins & fromages» du Club Richelieu.

14. Les projets d'études, les stages et la formation

Le programme fédéral de développement de l'emploi

Grâce au programme «Emplois d'été Canada», la Maison Richelieu a pu bénéficier de la présence de deux animateurs de groupe au cours de l'été 2013. Célia Cantin, étudiante de la Technique en éducation spécialisée du Cégep de La Pocatière et Alexandre Lemyre du Baccalauréat en Psychologie de l'Université Laval, furent ainsi engagés pour la saison estivale. Ils furent actifs dans l'organisme pour des durées de contrat de 12 et 10 semaines consécutives. Leur soutien à l'équipe d'intervention, ainsi que le travail accompli auprès des résidentes furent grandement appréciés.

Les stages et les projets d'études

La Maison Richelieu Hébergement Jeunesse Sainte-Foy est un organisme communautaire fréquemment sollicité pour la réalisation de stages. En effet, de par son contexte de milieu de vie et sa mission, notre Auberge du coeur constitue un milieu d'apprentissages riche et formateur.

Au cours de l'année 2013-2014, nous avons accueilli deux étudiantes provenant de la Technique en travail social du Cégep Sainte-Foy. La stagiaire Elisabeth Larouche fut impliquée dans l'organisme tout au long des sessions d'automne et d'hiver. Quant à Marie-Pier Garneau, elle fut présente de septembre à décembre 2013. De plus, nous avons accueilli deux autres étudiantes pour de courts stages d'observation dans le cadre d'un cours sur les ressources communautaires du Baccalauréat en médecine de l'Université Laval et de la Technique d'intervention délinquance du Cégep Garneau.

Tout au long de l'année, nous avons présenté l'organisme et ses services à plusieurs étudiants de divers établissements et disciplines scolaires, notamment :

- Étudiantes de secondaire IV / École secondaire De Rochebelle
- Étudiant de la Technique correctionnelle / Campus Notre-Dame de Foy
- Étudiants de la Technique d'éducation spécialisée / Collège Mérici
- Étudiants de la Technique de travail social / Cégep Sainte-Foy / Stagiaires au CLSC de la Jacques Cartier et au CLSC Sainte-Foy-Sillery-Cap-Rouge
- Présentation en classe / Cours «Intervention Jeunesse» / Technique de travail social / Cégep Sainte-Foy
- Étudiantes du Baccalauréat en Service social / Université Laval / Stagiaires au CLSC de la Jacques Cartier et au CLSC La Source.
- Étudiants du Baccalauréat en Psycho-éducation / Université de Sherbrooke
- Étudiants du Baccalauréat en Soins infirmiers / Université Laval
- Résidents de l'Unité de médecine familiale Laurier / Rallye-Ressources 2013.

Enfin, dans le cadre de leur projet intégré de fin de formation, un groupe d'étudiants de la Technique d'éducation spécialisée du Collège Mérici, a produit pour l'organisme du matériel d'animation utilisé lors de la présentation d'un atelier de prévention et de sensibilisation sur l'utilisation des réseaux et médias sociaux.



Elisabeth Larouche, l'une des deux stagiaires qui sera avec nous pour l'été 2014.

Dans un souci de perfectionnement et d'approfondissement de leur pratique, les membres de l'équipe ont participé à plusieurs activités de formation en cours d'année.

Activités de formation pour l'année 2013-2014		
Dates	Types d'activités et sujets	Organismes formateurs
04-2013	Formation – Troubles alimentaires	Maison l'Éclaircie
05-2013	Séminaire – Gestion des congés en entreprise	Commission des normes du travail
05-2013	Formation – Jeunesse en difficulté	RACQ
05-2013	Formation – RCR / Secourisme en milieu de travail	Ambulance St-Jean
05-2013	Formation – Santé mentale	La Boussole
05-2013	Formation – Personnalité limite	La Boussole
06-2013	Formation – Phénomène de gangs et alliance thérapeutique	Réseau d'échanges et d'information sur les gangs
09-2013	Formation – Approche motivationnelle	Centre de réadaptation en dépendance de Québec
09-2013	Formation – Troubles psychotiques	La Boussole
10-2013	Formation – Gestion des comportements difficiles en milieu de travail	RACQ
10-2013	Formation – Gestion des comportements difficiles	La Boussole
10-2013	Formation - Intimidation	TAPJ Duberger-Les Saules
11-2013	Journée d'échanges – Outils d'intervention	RACQ
11-2013	Formation – Stratégie Web	Françoise Capdet Formation
11-2013	Rencontre d'information – Cheminement scolaire	Commission scolaire de la Capitale
01-2014	Formation – Projet Sexplique	Sexplique
02-2014	Colloque – Les bonnes pratiques Acte 2	Centre de prévention du suicide
02-2014	Formation – Secourisme en milieu de travail	Urgence Vie
02 et 03 2014	Formation – Plan de cheminement vers l'autonomie	Engagement Jeunesse
02-2014	Formation – Médias sociaux	TAPJ de l'Ouest
03-2014	Formation – Recrutement, mobilisation et fidélisation des bénévoles / Habilités en GRH	Conseil de la Culture Régions de Québec et de Chaudière-Appalaches
03-2014	Formation – Prévention et intervention sur la sexualité	Comité OCJ de la Direction régionale de la santé publique de la Capitale-Nationale

15. Les partenaires financiers

La structure de financement

À titre d'organisme communautaire autonome, la Maison Richelieu Hébergement Jeunesse Sainte-Foy compte sur un financement récurrent pour maintenir ses services de base. Ce financement correspond à environ 73% de ses revenus et provient des bailleurs de fonds suivants : l'**Agence de la santé et des services sociaux de la Capitale-Nationale, Centraide Québec et Chaudière-Appalaches** et dans une moindre mesure, la **Société d'habitation du Québec**.

L'ajout de services et les projets spéciaux sont, quant à eux, généralement financés par des subventions pouvant varier d'une année à l'autre et amenant moins de stabilité quant à notre planification budgétaire. **Services Canada** par le biais des programmes «Stratégie de partenariats de lutte contre l'itinérance» et «Emplois d'été Canada», ainsi que le **Soutien financier aux actions régionales de l'Alliance pour la solidarité de la Conférence régionale des élus de la Capitale-Nationale**, se retrouvent dans cette catégorie et procurent environ 14% des revenus de l'organisme.

De plus, pour rencontrer les nombreux besoins inhérents au contexte de milieu de vie d'une maison d'hébergement et afin de maintenir et améliorer nos services, nous devons procéder à une campagne annuelle nous permettant de compléter notre financement en recueillant, de façon autonome, une partie de nos revenus. Au cours de l'année 2013-2014, nous avons amassé un montant de 79 000\$ par le biais de notre campagne de financement, correspondant à 12% du budget total. Celle-ci comprend deux volets soit : les activités de financement et les sollicitations du milieu (fondations, communautés religieuses, syndicats, etc.).

La campagne de financement / Les activités de financement

L'Opération Tirelires :

Comme à chaque début d'année financière, la Maison Richelieu a participé à l'**Opération Tirelires** initiée par la Fondation des Auberges du cœur du Québec, consistant à organiser des activités originales, afin d'offrir une visibilité sur l'action des Auberges du cœur auprès des jeunes en difficulté et de recueillir des sous.

Dans le cadre de cet événement, nous avons pu compter sur l'appui du **Centre bancaire CIBC du District du Grand Québec** qui nous a autorisés encore cette année à placer des tirelires dans leurs succursales. De plus, en collaboration avec les trois autres Auberges du cœur de la région, nous avons effectué une collecte d'argent auprès des passagers sur les **traversiers de Québec et de Lévis**, le 11 avril 2013.

La Zumba Géante :

L'année 2013-2014 en fut une de transition en ce qui a trait à l'activité majeure de financement de la Maison Richelieu. Devant l'essoufflement de notre Escaladon qui en était à sa 6^e édition, nous avons pris la décision, avec un certain risque, de remplacer cette activité par la mise en place d'une Zumba Géante.

Cette nouvelle orientation fort prometteuse nous a permis de renforcer notre association avec l'**École secondaire De Rochebelle**, qui est devenue un partenaire incontournable dans la réalisation de ce nouveau projet.

Dès l'automne 2012, madame Marjolaine Bérubé, enseignante de français et trois élèves du PEI secondaire IV se sont impliqués dans le comité organisateur mis en place. De par l'implication communau-

taire exigée dans leur programme d'études, ces jeunes ont vu au recrutement de participants parmi les quelques 1100 élèves de l'école. Ils ont ainsi participé activement à la tournée des classes et à la promotion de l'événement au sein de leur milieu scolaire.

La première mouture de l'événement «De Rochebelle danse pour elles» s'inscrivant dans le cadre de la semaine nationale du sport et de l'activité physique, s'est donc tenue le 3 mai 2013 et a connu un réel succès. Nous avons en effet réussi à doubler le nombre de participants et à ramasser la somme de 28 000\$. Ce montant provenait, d'une part, des appuis obtenus par les participants pour danser (via des formulaires de participation ou par l'entremise de CanaDon) et d'autre part, de notre commanditaire principal, le **Centre bancaire CIBC**, ainsi que plusieurs autres généreux donateurs. Enfin, mentionnons l'appui majeur de la compagnie **CorActive Fibre optique**, qui a offert gracieusement trois iPad qui furent attribués aux jeunes participants par le biais d'un tirage de prix de participation.

Site de la première édition



La vente de garage :

C'est sous un soleil radieux que s'est tenue notre vente de garage estivale, la fin de semaine des 24 et 25 août 2013. À cette occasion, de nombreux visiteurs sont venus à la Maison Richelieu à la recherche d'objets précis, ou tout simplement pour y faire de belles trouvailles imprévues.

Nous devons ici une fière chandelle à nos deux bénévoles organisatrices qui se sont investies sans compter. Francine et Renelle ont donné près de 90 heures de leur temps en cinq jours. Nous avons également pu compter sur l'aide précieuse de plusieurs autres bénévoles qui s'impliquent d'année en année.



La campagne de financement / Les sollicitations du milieu

En septembre 2013, nous étions très fiers d'utiliser notre rapport annuel nouvelle formule pour faire notre sollicitation auprès des élus, des communautés religieuses, des syndicats, des clubs sociaux et de plusieurs fondations.

En somme, ces nombreuses activités et sollicitations nous ont permis de renouveler l'appui de certains donateurs et de recruter de nouveaux partenaires financiers.

Donateurs de 500\$ et plus 2013-2014

Fondation Dufresne et Gauthier	Monsieur André Couture	L'Œuvre Léger
Coopérative des consommateurs de Ste-Foy	Fondation des Auberges du Coeur	Fondation Canadienne des Femmes
Centre bancaire CIBC	CorActive Fibre optique	Fondation Maurice Tanguay
Fondation Jeunesse Vie	Roche Ltee, Groupe Conseil	Fondation Gustav Levinschi
Les Sœurs de St-François-d'Assise	Groupe Epicia	Syndicat des professionnelles et professionnels du gouvernement du Québec SPGQ
Club Richelieu Ancienne-Lorette-Des Rivières	Les Sœurs de la Charité de Québec	Industrielle Alliance
Fondation SSQ	Ville de Québec	Madame Véronique Hivon Ministre déléguée aux services sociaux et à la protection de la jeunesse
Madame Pauline Marois Première ministre	Monsieur Stéphane Bergeron Ministre de la sécurité publique	Monsieur Sylvain Gaudreault Ministre des affaires municipales, des régions et de l'occupation du territoire
Madame Diane Courcy Ministre de l'Immigration	Monsieur Yves Bolduc Député de Jean-Talon	Monsieur Nicolas Marceau Ministre des finances et de l'économie
Madame Agnès Maltais Ministre de l'emploi et de la solidarité sociale	Skozi informatique	

16. Les outils d'information et de consultation

Notre organisme sait très bien l'importance et la pertinence de faire connaître sa mission et ses services auprès de la population et des bailleurs de fonds potentiels.

Plus nous sommes connus, plus nous réussissons à rejoindre notre clientèle. Plus nous rejoignons notre clientèle, plus notre taux d'occupation est élevé et plus nous obtenons du soutien financier du milieu. Le maintien et l'amélioration de nos services en dépendent fortement.

Le journal L'Abri-mots

Notre bulletin trimestriel a consolidé sa transformation et, par le fait même, réussit de mieux en mieux à transmettre le vécu de notre Auberge du coeur. Quatre parutions furent ainsi éditées, soit en avril, juillet et octobre 2013, ainsi qu'en janvier 2014. Les parents des jeunes filles hébergées, nos partenaires financiers, nos bénévoles et les organismes associés peuvent y trouver un aperçu dynamique de tout ce qui se passe à la Maison Richelieu.

La mise à jour régulière de nos listes d'envoi a eu pour effet de porter le tirage de L'Abri-mots à plus de 450 copies par parution. Il s'agit ici d'une augmentation de 50% par rapport à l'an dernier. Nous comptons bien continuer dans ce sens pour l'année à venir.



Le site Web

Cette année, l'administrateur de notre site Web nous a donné accès à Google analytics, ce qui nous a permis d'accéder à différentes statistiques d'utilisation de cet outil de communication. D'après cet utilitaire, 3000 sessions furent enregistrées sur notre site entre le 1^{er} avril 2013 et le 31 mars 2014. Peu de fluctuations mensuelles existent à part une légère baisse dans la période estivale.

Compte tenu du fait que toutes modifications apportées sur notre site doivent passer par notre administrateur, ce qui nécessite des frais, nous nous retrouvons avec un site statique ayant peu de potentiel de développement et risquant, au contraire, de voir sa fréquentation diminuer.

C'est pour cette raison que nous envisageons, à moyen terme, de refaire entièrement notre site Web pour en garder la gestion et le rendre ainsi plus actuel et proactif.

Le dossier de presse

L'équipe de Centraide Québec et Chaudière-Appalaches a permis à quelques-unes des jeunes fréquentant la Maison Richelieu de jouer aux vedettes en participant à la réalisation d'une capsule promotionnelle / témoignage, destinée à leur dernière campagne de financement. Cette courte vidéo se retrouve entre autres sur la page d'accueil de notre site Web et est facile à visualiser.

17. Les immobilisations et les travaux de rénovation

Les travaux de rénovation

Étant propriétaire de l'immeuble que nous occupons, nous devons assurer un suivi étroit quant aux réparations à effectuer et aux rénovations à planifier.

L'année 2013-2014 fut marquée par quelques imprévus, notamment des bris d'évier et de tuyauterie, ainsi que par la visite indésirable de fourmis charpentières. Somme toute, notre souci d'offrir aux jeunes en difficulté des services de qualité dans un environnement sécurisant et sécuritaire a guidé l'ensemble de ces interventions.

Dates	Détail des travaux Année 2013-2014	Main-d'oeuvre
04-2013	Entretien périodique du système de chauffage	Régulvar
05-2013	Ajout de détecteurs de chaleur et de détecteurs de fumée	Safety First
05-2013	Revêtement des sièges de la balançoire refaits à neuf	Rousseau rembourrage inc.
06-2013	Changement des deux chauffe-eau au gaz	Michel Latulipe inc.
10 et 11 2013	Inspection de conformité de l'installation des chauffe-eau + déplacement de la valve extérieure coupant l'arrivée du gaz	Gaz Métropolitain
06 et 08 2013	Nettoyage de la terrasse extérieure	Membre des Aînés Solidaires
07-2013	Réparation temporaire de l'évier de cuisine	Jacpro inc.
07-2013	Venue du plombier pour dégâts d'eau dans la salle de lavage + réparation du tuyau de la laveuse à linge	Plomberie Sylvain Morin
07-2013 à 2015	Traitement pour invasion de fourmis charpentières	Maheu & Maheu
12-2013	Installation d'un évier de cuisine et robinetterie, réparation du comptoir, installation d'un lave-vaisselle et hotte de cuisinière électrique	Jacpro inc.
01-2014	Inspection annuelle du système d'alarme + changement de batterie pour lumière d'urgence	Safety First

Les immobilisations

Devant l'état précaire et désuet de notre système informatique, nous avons dû investir cette année dans la refonte de notre parc informatique. Avec l'aide de la compagnie **Skozi informatique**, qui nous a offert gracieusement son support, nous avons évalué nos besoins et procédé à des changements importants pour optimiser le tout. À cet effet, nous avons choisi l'option de location de logiciels suite office 2010 avec mise à jour et service de courriel en nuage iCloud. Nous avons également fait l'acquisition d'un nouvel ordinateur et ses composantes et avons reçu en don deux autres ordinateurs en fin de location par Skozi informatique.

D'autre part, suite à une demande d'appui faite en novembre 2013 à la **Fondation Maurice Tanguay** pour l'acquisition de nouveaux appareils électroménagers et de certains meubles, nous recevons avec grand bonheur, et ce, dès décembre, une livraison du matériel suivant : lave-vaisselle, cuisinière électrique, hotte de poêle, réfrigérateur sans congélateur, ordinateur et ses composantes, fauteuil sectionnel et huit chaises de travail.

Enfin, en mars 2014, nous avons fait l'achat et l'installation d'une nouvelle balayeuse centrale, appareil qui est fortement utilisé en maison d'hébergement.

18. Le membership

Au cours de l'année 2013-2014, les membres du conseil d'administration ont procédé à une révision des catégories de membres, conduite par une réflexion sur les frais d'hébergement.

Selon ses règlements généraux, la Maison Richelieu Hébergement Jeunesse Sainte-Foy compte quatre catégories de membres qui furent modifiées et adoptées le 11 novembre 2013.

C'est à l'unanimité que les membres du conseil d'administration ont décidé de décerner cette année le titre de membre honoraire à Monsieur André Couture, pour sa sensibilité aux réalités des jeunes en difficulté et son appui financier constant depuis 2001. À l'occasion d'un déjeuner amical tenu le 12 mars dernier, une plaque honorifique lui fut remise en guise de reconnaissance d'engagement.



Catégories de membres	Définitions
Membre usager (20)	Peut être membre usager, toute jeune ayant recours aux services de la Corporation ou son tuteur légal lors de l'activation du dossier. En plus d'avoir accès aux services de la Corporation, le membre usager peut participer aux différentes activités de la Corporation de même qu'à ses assemblées sans toutefois avoir le droit de vote.
Membre partenaire (22)	Peut être membre partenaire, toute personne partageant les valeurs et la mission de la Corporation et désirant contribuer à sa poursuite et à sa réalisation.
Membre corporatif	Peut être membre corporatif, toute personne morale, société ou organisme partageant les valeurs et la mission de la Corporation et désirant contribuer à sa poursuite et à sa réalisation.
Membre honoraire (2)	À titre exceptionnel et afin de manifester une reconnaissance particulière envers une personne, le conseil d'administration peut octroyer le statut de membre honoraire à un individu.
Sur les 18 personnes présentes à l'assemblée générale annuelle de l'organisme tenue le 4 juin 2013, 15 étaient des membres de la Corporation. Au 31 mars 2014, la Maison Richelieu dénombrait 44 membres.	

19. Le Fonds SVP - Geneviève Fortier

Créé en 2001 à la mémoire de cette jeune fille décédée ayant bénéficié de nos services par le passé et marqué l'histoire de notre Auberge du cœur, ce fonds appartenant à la Maison Richelieu Hébergement Jeunesse Sainte-Foy, est inscrit au Programme des dons planifiés de Centraide Québec et Chaudière-Appalaches. Une participation au Fonds SVP – Geneviève Fortier permet d'appuyer la mission d'aide de la Maison Richelieu Hébergement Jeunesse Sainte-Foy et d'assurer l'accessibilité des services aux jeunes en difficulté.



**Maison Richelieu Hébergement Jeunesse Sainte-Foy
2808, chemin des Quatre-Bourgeois
Québec (Québec)
G1V 1X7**

Tél.: (418) 659-1077

**Courriel: info@hebergementjeunesse.org
Web: www.hebergementjeunesse.org**



**Une Auberge
du coeur**