

Une Auberge
du cœur
pour les filles



Bon 30^e anniversaire!
 Vous êtes une équipe dynamique et adorables. Vous vous donnez cœur et âmes pour ces jeunes et le résultat est extraordinaire! Heureuse de faire mon stage avec vous tous!

Jessica
 Stagiaire ☺

Ditvo pour vos 30 ans!
 Au plaisir de vous aider encore!
 JBart - Du le députe!
 30/08/15

C'est un honneur de contribuer à la réalisation de cette grande mission
 Maria-Lou Lefleur

Ce fut une soirée super originale (casse-tête) (chanson) et le goûter d'une soirée exceptionnelle!
 Un grand Merci! Au plaisir
 Juliette près Richelieu
 Yvan David Trésorier

Félicitation pour ses 30 belles Années de joie, de bonheur et de tout ses joyeuse emotion. Merci à tout le personnel pour VOTRE aide. full love! xoxo
 -Audrey xoxo jeune

Bon 30^e anniversaire
 Bravo pour notre bon travail auprès des jeunes!
 Déjà dit 2008



*Note: l'utilisation du genre masculin a été adoptée afin de faciliter la lecture et n'a aucune intention discriminatoire.

La table des matières

1. La mission et les valeurs de l'organisme	4
2. Le mot du président	5
3. Le mot de la directrice générale	6
4. Le conseil d'administration 2015-2016	7
5. Le rapport du conseil d'administration	8
6. Les comités de travail 2015-2016	9
7. L'équipe de travail 2015-2016	10
8. Le mot du coordonnateur à l'intervention	11
9. L'hébergement communautaire et le suivi d'aide individuelle et familiale	12
10. Les statistiques d'hébergement	14
11. Le contexte de milieu de vie et la vie de groupe	16
12. Le post-hébergement et le projet <i>Jeunesse en action</i>	18
13. Les animations de prévention en milieu jeunesse	21
14. Les projets d'études, les stages et la formation	22
15. L'engagement de l'organisme dans le milieu et la concertation avec les partenaires	24
16. La vie associative et la vie démocratique	25
17. La fête du 30e anniversaire	27
18. Les appuis financiers et la campagne de financement	28
19. Les outils d'information et de consultation	31
20. Les travaux de rénovation et le parc informatique	33
21. Le membership	34
22. Le Fonds SVP - Geneviève Fortier	34

1. La mission et les valeurs de l'organisme

La mission, ainsi que tous les objets de charte de l'organisme, sont en lien direct avec le domaine de la santé et des services sociaux. Ils contribuent à agir sur les déterminants de la santé et du bien-être, et ce, en rendant les jeunes et leurs familles plus responsables et autonomes à cet égard. Ils favorisent également l'affiliation sociale des jeunes en difficulté, tout en diminuant l'impact des problèmes compromettant leur équilibre, leur épanouissement et leur autonomie.

Mission de l'organisme :

Aider, soutenir et accompagner des adolescentes vivant des difficultés personnelles, familiales et sociales dans l'exercice du développement de leur pouvoir d'agir.

Objets de charte :

- Opérer une maison d'hébergement jeunesse
 - offrant à ces jeunes un milieu de vie accueillant et sécurisant.
 - Favoriser la création d'un lien significatif avec les jeunes.
 - Apporter une aide individuelle et familiale aux jeunes en offrant des services d'accueil, d'hébergement, de support, d'accompagnement, d'information, d'orientation et de référence.

Valeurs de l'organisme :

- Accueil
- Respect
- Entraide
- Tolérance envers la diversité
- Engagement.

Territoire couvert :

Région de la Capitale-Nationale et ses environs (région administrative 03).

Accessibilité :

Vingt-quatre heures par jour, sept jours par semaine avec accueil de nuit.

2. Le mot du président



« Le 30 septembre 2015, la Maison Richelieu Hébergement Jeunesse a souligné ses 30 ans d'existence avec une soirée haute en couleurs et un rappel de beaux souvenirs pour tous ceux qui étaient présents. »

Une autre année financière se termine à la Maison Richelieu Hébergement Jeunesse. La mission de notre Auberge du coeur est primordiale et toujours aussi actuelle, soit celle de venir en aide à des adolescentes en difficulté ayant besoin de soutien et d'accompagnement. Notre rôle est de les outiller pour qu'elles puissent trouver des pistes de solution qui les feront cheminer et grandir.

L'année 2015-2016 fut remplie de beaux projets qui ont permis aux jeunes de mieux se connaître et de favoriser le développement de leur estime personnelle.

Je tiens à saluer le travail assidu de tous les membres de l'équipe qui ensemble maintiennent la qualité des services offerts à notre clientèle depuis toutes ces années. Je veux également souligner le travail des bénévoles qui mettent temps et énergie afin que la Maison puisse poursuivre ses activités.

Le 30 septembre 2015, la Maison Richelieu Hébergement Jeunesse a souligné ses 30 ans d'existence avec une soirée haute en couleurs et un rappel de beaux souvenirs pour tous ceux qui étaient présents. Je souhaite que la mission de la Maison se poursuive pendant plusieurs années encore.

L'année 2015 nous a aussi conduits à une refonte de notre site Web et une présence soutenue sur Facebook qui nous aidera certainement à rejoindre nos publics cibles (les jeunes, les parents et les partenaires).

Après huit ans d'implication comme membre du conseil d'administration, je quitterai sous peu mes fonctions de président et d'administrateur. Je suis très fier de la progression de l'équipe et je tiens sincèrement à remercier les membres du conseil d'administration, la directrice générale, madame Chantal Larouche, ainsi que tous les employés et bénévoles de l'organisme pour leur implication assidue.

Je souhaite à tous une excellente année 2016-2017 et une longue vie à la Maison Richelieu Hébergement Jeunesse.

Bonne lecture!

Richard Grégoire
Président

3. Le mot de la directrice générale

« **Beaucoup d'efforts investis pour préserver le seul poste encore effectif suite aux nombreuses coupures des dernières années, soit celui du suivi post-hébergement.** »

Un regard posé sur la dernière année nous rappelle les dossiers chauds et les moments marquants qui ont meublé 2015-2016.

La question du financement fut encore une fois au cœur de nos préoccupations. Ce n'est qu'en août 2015 que l'entente de renouvellement de notre subvention dans le cadre de la *Stratégie des partenariats de lutte contre l'itinérance* fut signée. Beaucoup d'efforts investis pour préserver le seul poste encore effectif suite aux nombreuses coupures des dernières années, soit celui du suivi post-hébergement.

D'autre part, nous avons suivi le processus ayant conduit au dévoilement de la nouvelle *Politique québécoise de la jeunesse 2030 - Ensemble pour les générations présentes et futures*, le 30 mars dernier. Fondée sur les enjeux et les réalités d'aujourd'hui et de demain, cette politique est construite autour de cinq axes d'intervention et guidera les ministères au cours des 15 prochaines années. Nous accueillons favorablement celle-ci qui accorde une place aux jeunes en difficulté, reconnaît l'importance de les soutenir, ainsi que l'expertise développée par l'ensemble des Auberges du cœur pour favoriser leur parcours vers l'autonomie.

Amorcée en 2014, nous avons terminé au cours de la dernière année la refonte de notre matériel promotionnel et avons fait notre entrée dans le monde des médias sociaux. Nous avons profité ainsi du 30e anniversaire de l'organisme pour faire le lancement de notre nouveau site Web. Une fête soulignée en grand où les projets jeunesse réalisés par les jeunes furent mis en valeur. Un beau moment dans l'histoire de notre Auberge du cœur.

Je ne peux terminer sans remercier l'équipe exceptionnelle qui m'entoure. Des gens impliqués, des gens de cœur, des employés, des administrateurs et des bénévoles donnant un sens concret à l'action communautaire au quotidien auprès des adolescentes en difficulté que nous accueillons. Merci à chacun de vous.

Enfin, je tiens à souligner l'engagement et le soutien indispensable de nos membres et de nos partenaires.

C'est tous ensemble qu'en 2016, nous porterons la mission de la Maison Richelieu Hébergement Jeunesse en se laissant toucher par les réalités trop souvent difficiles vécues par les jeunes.

Chantal Larouche
Directrice générale



4. Le conseil d'administration 2015-2016



Noms	Postes	Occupations	Provenances
Richard Grégoire	Président	Vice-président de district Centre bancaire CIBC	Communauté
Annie Plourde	Vice-présidente	Avocate SAAQ	Communauté
Christian R. Bérubé	Secrétaire	Directeur des comptes commerciaux (congé de maladie) Banque de Montréal	Communauté
Ramata Diallo	Trésorière	Agente des rentes RRQ	Communauté
Anne-Marie Lépine	Administratrice	Agente d'intervention en service social CIUSSS de la Capitale-Nationale	Communauté
Élise Lavoie-Talbot	Administratrice	Avocate SAAQ	Communauté
Julie Carrier	Administratrice	Styliste Coloriste Litchi Coiffure Urbaine	Communauté
Isabelle Pagé	Administratrice	Directrice des services professionnels correctionnels de Ste-Foy Chaudière- Appalaches / Services correctionnels du ministère de la Sécurité publique	Communauté
Geneviève Jean	Représentante du personnel salarié	Intervenante milieu MRHJ	Poste réservé
Chantal Larouche	Membre d'office sans droit de vote	Directrice générale MRHJ	



5. Le rapport du conseil d'administration

« En début d'année financière, le conseil d'administration a connu un certain mouvement dans sa composition, remuement positif au sein d'une vie démocratique dynamisant souvent les troupes. »

En début d'année financière, le conseil d'administration a connu un certain mouvement dans sa composition, remuement positif au sein d'une vie démocratique dynamisant souvent les troupes. En premier lieu, notons l'élection de madame Julie Carrier lors de l'assemblée générale annuelle tenue le 9 juin 2015, venant occuper le poste qui était vacant. En début septembre, madame Marie Chantal Baguia, administratrice depuis 2012 nous a signifié qu'elle se retirait. Elle fut remplacée par madame Isabelle Pagé, cooptée le 13 octobre suivant.

D'autre part, mentionnons que du 1er avril 2015 au 31 mars 2016, le conseil d'administration a tenu 17 réunions, dont 10 régulières et sept par voie de courriel.

En cours de mandat, les administrateurs ont traité différents dossiers, notamment :

- Suivi du plan d'action 2014-2016 de l'organisme
- Suivi des actions de mobilisation et positionnement dans le cadre de la Campagne *Je tiens à ma communauté – Je soutiens le communautaire*
- Prise de résolution acceptant d'être reconnu dans le cadre de la nouvelle *Politique municipale de reconnaissance et de soutien des organismes à but non lucratif* de la ville de Québec

- Suivi du renouvellement de la convention de soutien financier 2015-2018 dans le cadre du *Programme de soutien aux organismes communautaires*
- Étude du rapport d'évaluation du bâtiment à des fins d'assurances habitation
- Auto-évaluation déterminant la catégorie de membre de la MRHJ au sein du Regroupement des organismes communautaires de la région 03
- Révision et adoption de la description d'emploi de la secrétaire administrative
- Adoption de la politique concernant l'utilisation du lit de dépannage.

D'autre part, des administrateurs du conseil d'administration ont participé à des activités extérieures avec certains partenaires :

- Grande Collecte de Moisson Québec
- Assemblée générale annuelle de Centraide Québec et Chaudière-Appalaches
- 32e soirée bénéfique *Dégustation vins & fromages* du Club Richelieu Québec-Ancienne-Lorette.

Christian R. Bérubé
Secrétaire

6. Les comités de travail 2015-2016

La formation des comités de travail relève du conseil d'administration qui détermine leurs mandats, leur composition et les ressources humaines et financières leur étant attribuées.

Composition des comités de travail permanents et des comités adhoc	
Comités de travail et mandats	Personnes impliquées
Comité de financement : Planification, suivi, coordination et évaluation des mandats des sous-comités de travail.	Julie Emond, Yvon Moreau, Chantal Larouche
Sous-comité Zumba 2015 : Organisation et réalisation de la 3e édition de la Zumba.	Julie Emond, Yvon Moreau, Marjolaine Bérubé, Camille Pouliot, Laurence Pouliot, Émilie Leblond-Marceau, Ariane Lefebvre, Camille Lefebvre, Rachel Léonard, Thomas Rouleau
Sous-comité Vente de garage 2015 : Organisation et réalisation de la vente de garage.	Julie Emond, Monique Collin, Francine Larouche, Renelle Potvin, Yvon Moreau, Chantal Larouche
Comité de sélection : Sélection du personnel tout au long de l'année.	Chantal Larouche, Yvon Moreau, François Soucy, Anne-Marie Lépine, Richard Grégoire
Comité de rédaction : Révision et création de différents documents pour l'organisme.	Chantal Larouche, Geneviève Jean, Monique Collin, Annie Plourde, Anne-Marie Lépine, Élise Lavoie-Talbot
Comité vie associative : Entretien de la vitalité interne de l'organisme en favorisant la participation et l'engagement actif des membres et des différents acteurs impliqués.	François Soucy, Delphine Guénette-Mainguy, Monique Collin, Josée Bédard, Julie Emond, Valérie Bonnenfant
Comité de vérification des empêchements : Étude, s'il y a lieu, des empêchements émis par le service de police lors de l'engagement du personnel ou l'implication de nouveaux bénévoles, afin d'assurer une mesure de protection pour notre clientèle.	Chantal Larouche, Annie Plourde
Comité ad hoc éthique et médias sociaux : Démarche de réflexion éthique afin de baliser l'utilisation des médias sociaux dans l'organisme. Révision du code de conduite de l'organisme.	Chantal Larouche, Geneviève Jean, Anne-Marie Lépine, Marie Chantal Baguia, Élise Lavoie-Talbot, Annie Plourde
Comité adhoc 30e anniversaire : Organisation de la fête du 30e anniversaire de l'organisme en 2015.	Chantal Larouche, François Soucy, Yvon Moreau, Julie Emond, Monique Collin, Valérie Bonnenfant, Anne-Sophie Jean
10 employés 5 membres du CA 10 membres de la communauté	

7. L'équipe de travail 2015-2016



Postes	Employés
Directrice générale	Chantal Larouche
Adjoint à la direction	Yvon Moreau
Coordonnateurs à l'intervention	Myriam Dion (Congé de maternité) François Soucy (Intérim)
Secrétaire administrative	Monique Collin
Responsable des communications et du développement	Julie Emond
Intervenantes sociales	Josée Bédard Delphine Guénette-Mainguy (Intérim, départ 08-15) Valérie Bonnenfant (Début 08-15)
Intervenants milieu	Geneviève Jean Steve Angers (Fin de semaine) Andréanne Lavergne Lacasse (Programme SPLI, départ 07-15) Valérie Bonnenfant (Projet Jeunesse, fin 08-15) Joanie Robitaille (Projet Jeunesse, début 01-16)
Intervenante au suivi post-hébergement	Évelyne Perron (Programme SPLI)
Intervenantes de nuit	Marie-Ève St-Germain Marie-Lou Lafleur (Fin de semaine)
Cuisiniers	Louise Gourgues Hélène Dessureault Régis Roy (Départ 10-15)
Intervenantes sur appel	Pascaline Lebrun Alexandra R. Mercier Marie-Pier Leclerc Marie-Lou Lafleur Célia Cantin Delphine Guénette-Mainguy

8. Le mot du coordonnateur à l'intervention



« D'autre part, depuis les dernières années, nous constatons une détérioration de plus en plus marquée des situations personnelles et familiales des filles que nous hébergeons. »

La Maison Richelieu Hébergement Jeunesse a fêté cette année son 30e anniversaire. Nous pouvons dire avec fierté que ce sont 30 années d'expertise et de professionnalisme au service des jeunes et des familles nous amenant avec enthousiasme à vouloir grandir avec elles pour les 30 prochaines années.

L'année qui se termine fut empreinte de stabilité au sein de l'équipe d'intervention. Une stabilité qui fut précieuse afin de faire face aux nombreux changements survenus dans le réseau public. Depuis le 1er avril 2015, l'implantation des Centres intégrés universitaires de santé et de services sociaux est venue chambouler et bousculer le système existant. Les multiples changements structurels et organisationnels mis en place et l'instabilité engendrée ont eu un impact important sur les demandes d'hébergement reçues en cours d'année et sur les pratiques de l'ensemble des intervenants gravitant autour des jeunes.

D'autre part, depuis les dernières années, nous constatons une détérioration de plus en plus marquée des situations personnelles et familiales des filles que nous hébergeons. Nous côtoyons des jeunes portant une plus grande souffrance, vivant un déséquilibre plus marqué du noyau familial et une perte importante de repères. Afin de bien soutenir et favoriser la réaffiliation familiale, l'équipe d'intervention a su faire preuve d'écoute, d'empathie, de créativité en s'adaptant aux diverses situations se présentant. L'année 2015-2016 est venue confirmer à nouveau que notre Auberge du cœur demeure une ressource privilégiée, une référence, un phare, un point d'ancrage pour les jeunes, mais aussi pour leurs parents.

François Soucy
Coordonnateur à l'intervention

Postes	Employés
Mascotte d'accueil	Flocon



9. L'hébergement communautaire et le suivi d'aide individuelle et familiale

En tant qu'organisme communautaire autonome et Auberge du cœur, la Maison Richelieu Hébergement Jeunesse offre un lieu d'hébergement, de soutien et d'affiliation en réponse aux besoins des adolescentes en difficulté de la région 03. Dans la poursuite de sa mission, un ensemble de personnes travaillent à l'amélioration des conditions de vie de ces jeunes et au développement de leur autonomie personnelle et sociale.

Le développement du pouvoir d'agir

À la Maison Richelieu Hébergement Jeunesse, le concept du développement du pouvoir d'agir (DPA) est au cœur même de la mission de l'organisme et teinte l'intervention faite auprès des adolescentes accueillies.

Cette notion d'empowerment correspond à l'idée que les personnes et les collectivités ont le droit de participer aux décisions qui les concernent et repose sur la prémisse que les compétences requises pour effectuer les changements visés sont déjà présentes ou du moins, que le potentiel pour les acquérir existe.

Le DPA constitue donc le processus par lequel un individu ou une collectivité s'approprie le pouvoir, ainsi que sa capacité de l'exercer de façon autonome. Le pouvoir renvoie à la capacité que possède un individu ou un système :

- De choisir librement
- De transformer son choix en une décision
- D'agir en fonction de sa décision.

À l'intérieur de ce processus, la personne acquiert des compétences et développe sa participation, son estime de soi, ainsi que sa conscience critique. Ces quatre composantes sont bien sûr reliées et se renforcent mutuellement par leur développement.

Afin de bien jouer notre rôle d'accompagnateur dans la démarche de la jeune, il s'avère nécessaire d'évoluer selon certains principes, dont :

- Se préoccuper autant des processus que des résultats
- Être ouvert au changement, aux idées nouvelles et aux opinions divergentes
- Offrir un lieu d'apprentissage pour le développement des compétences.

Dans cet esprit, une réflexion continue sur nos pratiques nous amène à questionner régulièrement nos outils d'intervention utilisés dans le cadre du suivi d'aide individuel et familial offert, ainsi que les espaces de participation favorisant le développement du pouvoir d'agir des jeunes.



Le suivi d'aide individuelle et familiale

Dès l'arrivée d'une jeune, une intervenante sociale est désignée pour l'accompagner dans son cheminement. Elle l'aidera à cibler ce qui pose problème dans sa situation et à établir un plan de séjour personnalisé. Nous privilégions ainsi la participation active de chaque jeune à l'exercice d'identification de ses besoins et de ses objectifs de séjour, et ce, dans un contexte de démarche volontaire.

À l'intérieur du séjour pouvant aller jusqu'à 60 jours, la fréquence et la durée des rencontres individuelles hebdomadaires s'ajusteront au rythme de la jeune, notamment selon sa capacité d'introspection, sa motivation et son ouverture au changement.

Nos résidentes étant d'âge mineur, les parents de celles-ci seront évidemment mis à contribution au cours de l'hébergement de leurs filles. Des rencontres familiales seront ainsi proposées, permettant de mettre en interaction les acteurs concernés par la situation problématique et d'aborder des dimensions ayant des impacts sur le vécu des jeunes. De plus, un retour progressif de la jeune dans son milieu familial favorisera l'expérimentation, la consolidation et le maintien des acquis.

NOUVEAUTÉ

Le lit de dépannage

Afin de mieux répondre aux demandes d'aide des adolescentes en difficulté et s'assurer qu'elles puissent bénéficier d'un endroit sécuritaire en situation de crise, nous avons amélioré notre offre de services au cours de la dernière année, en ajoutant un lit de dépannage aux neuf places régulières.

Ce lit de dépannage est un hébergement transitoire de courte durée (24 heures à 5 jours) offert aux jeunes en contexte de situation d'urgence. Celui-ci est disponible à partir du moment où tous les lits sont réservés, mais ne sont pas tous occupés. Au cours de la période de dépannage, la jeune n'a pas de suivi individuel proprement dit, mais peut bénéficier d'un soutien sporadique.

Une politique quant à l'utilisation de ce lit fut adoptée par le conseil d'administration le 29 mars 2016.

Le programme de jour

Notre programme de jour pour les jeunes filles n'étant plus scolarisées ou pour celles ayant décroché du système scolaire amène une valeur ajoutée aux services déjà existants de la Maison Richelieu.

Il offre en quelque sorte une alternative contrant le processus d'exclusion, de marginalisation et de désaffiliation constituant le cœur du phénomène de l'itinérance. Nous cherchons ici à augmenter l'autonomie psychologique, sociale, sociocommunautaire et socio-professionnelle de nos résidentes, en favorisant leur mise en action et leur insertion sociale.

Le programme de jour nous permet de planifier avec les jeunes leur emploi du temps à chaque semaine, et ce, selon les volets suivants :

- Activités éducatives et scolaires
- Intégration du marché du travail / Implication sociale
- Activités physiques
- Activités culturelles et artistiques.

Au préalable, des ententes de collaboration de stages d'intégration en milieu de travail et d'implication sociale furent établies avec des partenaires du milieu sensibles à la situation des jeunes en difficulté et désireux de les accueillir pour qu'elles puissent développer leurs champs d'intérêts et diverses compétences. Un bottin de références présentant les divers partenaires et leurs offres de collaboration est également mis à la disposition des jeunes. En fin de parcours, des attestations de stages d'intégration et d'implications sociales sont remises aux participantes.

La Maison Richelieu s'est ainsi associée à des organismes communautaires et des entreprises du territoire de la Capitale-Nationale, pour permettre à ces jeunes de vivre des expériences d'intégration en milieu de travail et de s'impliquer socialement dans la communauté.

Au cours de l'année 2015-2016, cinq jeunes filles ont bénéficié de ce programme. Trois de ces jeunes ont pu obtenir une scolarisation à domicile, vu qu'elles ne pouvaient se rendre à l'école en raison de l'éloignement de leur milieu. Un support scolaire fourni par leur école leur fut dispensé tout au long de leur séjour à la fréquence d'une journée par semaine. Les deux autres résidentes étaient pour leur part à la recherche d'emploi et furent accompagnées dans leurs démarches par l'organisme Gestion Jeunesse.

10. Les statistiques d'hébergement

Du 1er avril 2015 au 31 mars 2016, la Maison Richelieu a accueilli 84 adolescentes différentes de 12 à 17 ans pour un total de 79 séjours complétés pour la période visée, d'une durée moyenne de 24 jours, ce qui correspond à un taux d'occupation de 60%.

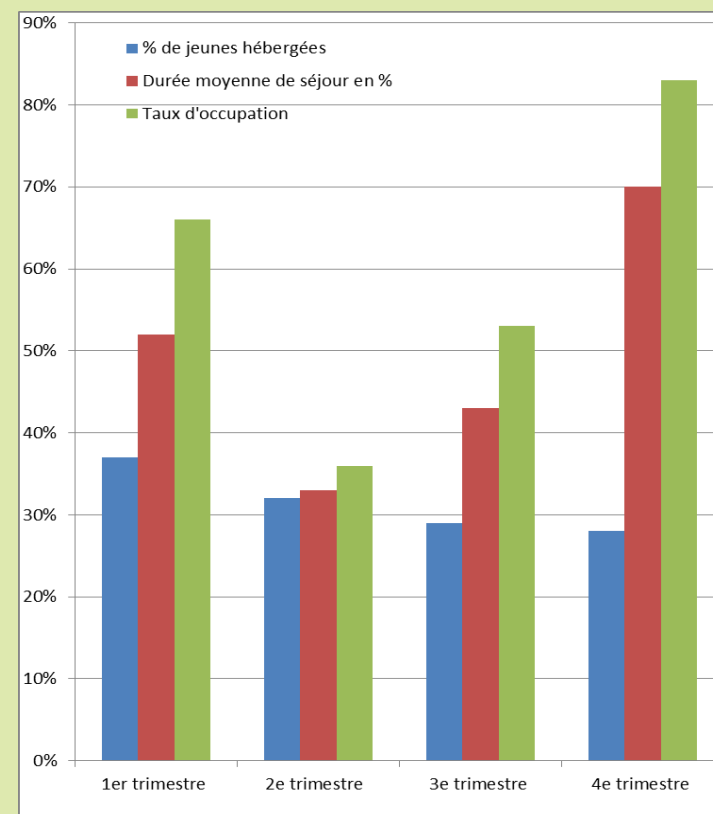
Dans l'analyse de ces données, il faut prendre en considération certains éléments extérieurs, notamment la transformation structurelle du réseau public qui a créé beaucoup de turbulences dans les façons de faire. En date du 1er avril 2015, le Centre intégré universitaire de santé et de services sociaux de la Capitale-Nationale fut mis en place et a occasionné un mouvement important dans le personnel en fonction. Cet élément a eu un impact direct sur les références aux partenaires, dont la Maison Richelieu.

Le tableau suivant met en lumière l'évolution de trois données importantes, réparties sur les quatre trimestres de l'année, soit :

- Le nombre de jeunes hébergées
- La durée moyenne de séjour
- Le taux d'occupation.

	Nombre de jeunes hébergées	Durée moyenne de séjour	Taux d'occupation
1 ^{er} trimestre 01/04 – 30/06	29	31 jours	66%
2 ^e trimestre 01/07 – 30/09	25	20 jours	36%
3 ^e trimestre 01/10 – 31/12	23	26 jours	53%
4 ^e trimestre 01/01 – 31/03	22	42 jours	83%

Enfin, ces données sont transposées dans le graphique ci-joint sous forme de pourcentage, ce qui donne une meilleure vue d'ensemble du portrait sur douze mois.



L'ÂGE

	2015-2016	
	NB	%
12 ans	2	3%
13 ans	9	15%
14 ans	15	25%
15 ans	18	30%
16 ans	10	17%
17 ans	6	10%
Total	60	100%

LA PROVENANCE GÉOGRAPHIQUE

	2015-2016	
	NB	%
Ville de Québec	44	74%
Région administrative 03	11	18%
Autres régions	5	8%
Total	60	100%

Les tableaux suivants sont basés sur les séjours de 6 jours et plus.

LA SITUATION PARENTALE

	2015-2016	
	NB	%
Parents unis	12	20%
Parents séparés ou monoparentaux	42	70%
Un ou deux parents décédés	3	5%
Parent unique ou donnée inconnue	3	5%
Total	60	100%

LES VÉCUS ET DYNAMIQUES FAMILIALES *

	2015-2016	
	NB	%
Sans problématique	1	2%
Conflits familiaux	51	85%
Violence	26	43%
Négligence / Abandon	8	13%
Pauvreté / Problèmes économiques	7	12%
Toxicomanie / Alcoolisme / Autres dépendances	22	37%
État de santé mentale altéré / Détresse psychologique	26	43%
Situation suicidaire	6	10%
Problèmes de santé physique	4	7%

LES VÉCUS ET DYNAMIQUES DES RÉSIDANTES *

	2015-2016	
	NB	%
Manque d'estime de soi	21	35%
Toxicomanie / Alcoolisme / Autres dépendances	29	48%
Médication psychotrope	17	28%
Dépendance affective / Relations amoureuses difficiles	9	15%
Isolement social	10	17%
État de santé mentale altéré / Détresse psychologique	45	75%
Tentatives de suicide	14	23%
Propos / Idées suicidaires	34	57%
Troubles d'apprentissage scolaire / Décrochage scolaire	29	48%
Troubles de comportement et / ou manque d'habileté sociale	18	30%
Comportement violent / Délinquance	25	42%
Fugue	13	22%
Victime d'agressions sexuelles / Inceste	10	17%
Placement	7	12%
Problèmes légaux et juridiques	4	7%
Problèmes de santé physique	8	13%

* Situations multiples où le total des données dépasse 100%

LES SOURCES DE RÉFÉRENCE

	2015-2016	
	NB	%
Retour par elle-même	8	13%
Centre Jeunesse	17	28%
CLSC	16	26%
Centre hospitalier	3	5%
Milieu scolaire	5	9%
Ressource communautaire	5	9%
Autre ressource publique ou privée	3	5%
Réseau social personnel	2	3%
Donnée inconnue	1	2%
Total	60	100%

LES MOTIFS DE DÉPART

	2015-2016	
	NB	%
Départ planifié volontaire	24	40%
Limite de séjour atteinte	1	2%
Non respect du code de vie	8	19%
Abandon de séjour	25	42%
Autres	2	3%
Total	60	100%

11. Le contexte de milieu de vie et la vie de groupe

La Maison Richelieu Hébergement Jeunesse offre aux adolescentes en difficulté un milieu de vie accueillant et sécurisant. Guidée par les valeurs d'accueil, de respect, d'entraide, de tolérance et d'engagement, l'équipe apporte à ces jeunes un encadrement ferme et chaleureux, favorisant la création de liens significatifs et l'établissement de relations saines avec des adultes faisant figure de modèles positifs.

Le groupe de résidentes est composé d'un maximum de neuf jeunes filles âgées entre 12 et 17 ans, provenant de divers milieux socio-économiques. Chaque résidente a son propre vécu, souvent teinté de difficultés personnelles, familiales et sociales.

L'intervention en contexte de milieu de vie auprès des adolescentes favorise le développement de leur pouvoir d'agir. L'expérimentation de différents savoirs, savoir-faire et savoir-être à travers la vie de groupe (communication, expression et gestion des émotions, résolution de conflits, habiletés sociales, etc.) permet l'acquisition chez ces jeunes d'une plus grande autonomie personnelle et sociale. En misant ainsi sur leurs forces et leurs capacités, nous croyons qu'il est possible d'amener ces jeunes filles à accroître leur potentiel déjà existant. L'atteinte de cet objectif est réalisable par l'entremise de l'aide, du soutien et de l'accompagnement dont elles bénéficient durant l'hébergement.

Le partage du quotidien avec ces adolescentes nous donne accès à des moments riches et privilégiés, renforçant le lien établi avec elles. Nous souhaitons ainsi que durant leur séjour, chacune des résidentes puisse développer son sentiment d'appartenance, afin que notre Auberge du cœur devienne en quelque sorte un port d'attache et une source de référence tout au long du voyage, souvent cahoteux, de l'adolescence.

La rencontre de groupe hebdomadaire

Une rencontre axée principalement sur la dynamique de groupe est tenue avec l'ensemble des résidentes de la Maison à tous les mercredis soirs.

Cette rencontre vise l'atteinte des objectifs suivants :

- Permettre l'échange entre les filles de leur vécu au sein du groupe
- Souligner les points positifs de la semaine et les aspects à travailler
- Identifier de façon collective les actions à poser pour faciliter le fonctionnement de la vie de groupe au quotidien
- Favoriser la conscientisation et la mise en action de leur pouvoir d'agir
- Développer leur sentiment d'appartenance face à la Maison.

Le déroulement de cette rencontre hebdomadaire est ponctué en quatre temps, soit:

- Accueil et présentation de la rencontre / « Comment ça va dans le groupe »
- Points techniques des intervenants et des jeunes
- Identification d'un objectif de groupe pour la semaine à venir / Nomination de la star de la semaine précédente ayant atteint l'objectif fixé
- Redistribution des biens retrouvés dans les lieux communs appartenant aux jeunes.

La programmation d'activités de groupe

Suite à la rencontre de groupe, une activité est réalisée avec les résidentes dans l'optique des objectifs suivants :

- Favoriser le développement du sentiment d'appartenance des résidentes et de liens significatifs avec les intervenants
- Favoriser chez les résidentes une perception positive d'elles-mêmes et le développement de compétences
- Faire de la prévention sur différentes problématiques en informant et en sensibilisant les jeunes sur divers sujets.

Le tableau suivant présente les activités de groupe hebdomadaires réalisées au cours de l'année 2015-2016. L'ensemble de ces activités vise divers objectifs tels que le développement de l'esprit critique et le transfert de connaissances, favorisant ainsi le contact entre le personnel d'intervention et les résidentes.

Activités de groupe 2015-2016 Activités hebdomadaires / Congés scolaires / Semaine de relâche / Période estivale	
Activités sportives	Baignade / Parc Roland-Beaudin / Piscines extérieures publiques Arbraska Duchesnay Randonnée pédestre / Canyon St-Anne GéoRallye / Marais du Nord
Activités créatives	Atelier d'argile Fabrication de photos-langage Peinture / Sur cadre / Sur coffre / Sur toile / Sur taie d'oreiller Peinture de tasses en céramique / Crackpot Café Bricolage / Boîtes à douceurs / Cadres à photos Tie-Dye / Technique de peinture sur chandail
Activités culturelles	Expositions / Musée de la civilisation Initiation à une 1re expérience de travail / Boutique Old Navy Films / Cineplex Odéon / Parc Roland-Beaudin Zoofari Cirque FlipFabriQue / Agora port de Québec Visite du Choco-Musée Spectacles / Pierre Lapointe / Alex Nevsky / The Lost Fingers
Activités ludiques	Promenade et baignade / Domaine Maizeret Promenade et crème glacée / Crèmerie Frisson Récréathèque / Méga Parc des Galeries de la Capitale Promenade de chiens / Société Protectrice des animaux Quilles / Quillorama Rigolfeur / Rigolfeur de Beauport Soirée de filles / Manicure / Masque pour visage / Visionnement de film Dîner au restaurant / Subway Souper gastronomique / Thématique d'Alice au pays des merveilles Soirée d'été / Épluchette de blé d'Inde et jeux de société Fêtes / Halloween / Noël / 30e anniversaire de la MRHJ Jeux de société divers Défi laser / Laser Tag
Activités préventives	Témoignage / Toxicomanie / Jeune du Centre de Portage Cartes sur table / Jeu de prévention et de discussion sur les enjeux reliés à l'adolescence Atelier / Troubles alimentaires / Étudiant en Technique d'éducation spécialisée du Collège Mérici Atelier / Hypersexualisation / Étudiante en Technique d'éducation spécialisée du Cégep de Ste-Foy Atelier / Prévention de la toxicomanie / Étudiante en sciences infirmières de l'Université Laval Atelier / Prévention des agressions sexuelles / Viol-Secours Atelier / Intimidation et violence / YWCA Atelier / Musique et stéréotypes / YWCA Théâtre Forum Mise au jeu / École et Santé mentale / Regroupement des Auberges du cœur du Québec Atelier / Recrutement des gangs de rue / PIPQ et Sexplique Atelier / Estime et affirmation de soi / Sexplique Atelier / Saine sexualité / Sexplique Présentation du Projet <i>Jeunesse au féminin</i> Projet <i>Jeunesse au féminin</i> / Thème – Image corporelle : <ul style="list-style-type: none"> ■ Atelier sur l'estime de soi ■ Atelier sur la connaissance et la perception de soi ■ Atelier sur l'identité / Conception d'une banderole ■ Atelier sur les préjugés / Visionnement d'un film et discussion



12. Le post-hébergement et le projet *Jeunesse en action*

Par le biais du *Programme de Stratégie des partenariats de lutte contre l'itinérance*, nous offrons depuis maintenant 14 ans le service post-hébergement aux jeunes et aux parents. Ce service comporte trois volets : le suivi individuel et familial, les ateliers d'information pour les parents, ainsi que le comité des ex-résidentes.

Le suivi individuel et familial

L'objectif premier du suivi post-hébergement est de favoriser la poursuite du cheminement de la jeune et de consolider ses acquis. La famille peut aussi bénéficier d'un suivi d'aide adaptée à ses besoins. Comme ce service peut être mis en place dès la fin du séjour, il optimise les changements amorcés avec les outils présentés en cours d'hébergement et facilite leur application au quotidien. Ce sont les jeunes et les parents qui sont responsables de déterminer les modalités et les lieux de rencontres, notamment à la Maison Richelieu, à l'école, à leur résidence ou dans un lieu public.

Tout au long de l'année 2015-2016, 55 jeunes ont pu bénéficier du service post-hébergement, dont 11 en suivi régulier. Le tableau suivant présente le portrait des types d'intervention réalisés en cours d'année.

Cette année, quelques modifications furent apportées dans notre cueillette de données illustrant davantage la réalité observée. À cet effet, nous avons convenu de mettre en lumière les interventions brèves faites par téléphone auprès des jeunes lors de contacts informels.

Tableau de compilation des interventions psychosociales 2015-2016	
Types d'intervention	Nombre d'interventions
Aide ponctuelle psychologique de la jeune	
Contact téléphonique avec la jeune / Nouvelles / Prise de rdv / Objets oubliés	52
Intervention téléphonique avec la jeune / Écoute active	19
Intervention téléphonique avec la jeune / Situation de crise	1
Rencontre brève avec la jeune / Discussion informelle n'étant pas dans le cadre d'un suivi	6
Suivi d'aide individuelle personnalisée / Avec plan d'intervention planifiée	
Rencontre individuelle avec la jeune	62
Suivi d'aide familiale	
Contact téléphonique avec le parent / Aspects utilitaires	36
Intervention téléphonique avec le parent / Écoute active	19
Intervention téléphonique avec le parent / Situation de crise	12
Communication internet avec le parent	8
Contact téléphonique avec un intervenant externe / Lien avec situation de la jeune	52
Rencontre individuelle avec le parent	2
Rencontre familiale / Avec la jeune et le parent	3
Rencontre familiale / Avec la jeune, le parent et un intervenant externe	2
Rencontre avec le parent et un intervenant externe	1
Visite informelle du parent à la MRHJ	1
Total des interventions	276

Les ateliers d'information pour les parents

La Maison Richelieu Hébergement Jeunesse offre des ateliers d'information pour les parents durant l'hébergement de leurs filles et pour ceux des ex-résidentes. Offerts sur une base volontaire, ces ateliers d'information viennent compléter les services de post-hébergement disponibles, tel que le suivi individuel et familial.

Axés sur le développement de l'exercice du pouvoir d'agir, ces ateliers d'information poursuivent les objectifs suivants :

- Informer les parents, leur permettre de faire une mise à jour de leurs connaissances en lien avec l'adolescence et les outiller
- Augmenter leur sentiment de compétence dans l'application de leurs rôles parentaux
- Assurer un soutien aux parents et leur permettre d'échanger sur leur vécu
- Favoriser l'entraide entre les parents et développer de nouveaux réseaux afin de briser l'isolement.

Au cours de l'année 2015-2016, 15 rencontres furent tenues sur les thèmes suivants :

- Encadrement parental (7)
- Gestion de crises et de conflits (3)
- Communication (4)
- Trouble déficitaire de l'attention avec ou sans hyperactivité (1).

Au total, 26 parents différents ont participé plus d'une fois cette année aux rencontres offertes pour un total de 43 présences. Selon les commentaires recueillis, les participants disent apprécier grandement les échanges avec les autres parents, les moyens concrets pour bonifier leurs rôles parentaux et les outils présentés en vue de se connaître davantage. Selon certains parents, les ateliers leur permettent de relativiser quant à l'ampleur et l'intensité des situations vécues, ainsi que de dédramatiser leurs difficultés car l'information dispensée leur permet de mieux comprendre.

Ateliers d'information pour les parents Profil des participants		
	Nombre	%
Adultes différents participant	26	
Femmes	16	62%
Hommes	10	38%
Provenance de famille biparentale d'origine	9	35%
Provenance de famille monoparentale (Garde / mère)	8	31%
Provenance de famille monoparentale (Garde / père)	3	11%
Provenance de famille recomposée	6	23%
Nombre de rencontres	15	
Présence aux rencontres	43	
Moyenne de participation aux rencontres	3	

Le comité des ex-résidentes

Le comité des ex-résidentes évolue depuis maintenant 14 ans et tient ses rendez-vous un mercredi sur deux. Ce comité, chapeauté par l'intervenante au suivi post-hébergement poursuit les objectifs suivants :

- Offrir un lieu d'appartenance aux ex-résidentes
- Favoriser le développement de liens significatifs entre les jeunes et les adultes et briser l'isolement
- Permettre aux jeunes de développer leur pouvoir d'agir.

Les rencontres débutent par un souper communautaire favorisant le partage et la socialisation. Celui-ci est suivi par la tenue d'une activité à caractère récréatif, artistique, socioculturel ou éducatif. Les jeunes sont ici consultés afin d'orienter le choix des activités futures. Au cours de l'année 2015-2016, 23 jeunes différentes ont participé au comité des ex-résidentes.

Le projet Jeunesse en action

Dans la poursuite de nos projets jeunesse mis de l'avant il y a plus de cinq ans grâce à l'appui de la **Fondation Dufresne et Gauthier**, nous sommes en route depuis janvier 2016 pour une nouvelle aventure.

Ce projet d'envergure consiste à l'organisation d'un événement mode éclaté aux couleurs jeunesse abordant différents thèmes, notamment : estime et confiance en soi, beauté et image corporelle, stéréotypes et messages sociaux, identité, entraide, espace social, engagement communautaire, leadership et entrepreneuriat, etc.

Dans un esprit de développement du pouvoir d'agir, les jeunes participeront à toutes les étapes du projet qui devrait se clôturer par un spectacle d'envergure au printemps 2017.

Comité des ex-résidentes Activités réalisées au cours de l'année 2015-2016		
Dates	Projets	Nombre de présences
Participation aux projets associatifs jeunesse sur différents thèmes		
08-03-2016	Projet <i>Jeunesse au féminin</i> / Thème – Image corporelle / Atelier sur l'estime de soi	2
22-03-2016	Projet <i>Jeunesse au féminin</i> / Thème – Image corporelle / Atelier sur l'identité / Conception d'une banderole	7
Festivités et événements majeurs de la MRHJ		
30-09-2015	30 ^e anniversaire de la MRHJ	4
21-10-2015	Décoration de la maison pour l'Halloween	2
15-12-2015	Fête de Noël	7
Activités de sensibilisation et de prévention		
08-04-2015	Témoignage / Toxicomanie / Jeune du Centre de Portage	11
22-04-2015	Atelier / Troubles alimentaires / Étudiante Technique éducation spécialisée du Collège Mérici	10
29-04-2015	Ateliers / Recrutement des gangs de rue / Sexplique et PIPQ	5
24-11-2015		2
06-05-2015	Ateliers / Estime et affirmation de soi / Sexplique	4
08-12-2015		1
13-05-2015	Atelier / Intimidation et violence / YWCA	6
17-05-2015	Atelier / Hyper sexualisation / Étudiante Technique d'éducation spécialisée du Cégep Sainte-Foy	1
20-05-2015	Ateliers / Saine sexualité / Sexplique	1
01-12-2015		2
27-05-2015	Atelier / Musique et stéréotypes / YWCA	3
28-10-2015	Théâtre Forum Mise au jeu / École et Santé mentale / Regroupement des Auberges du cœur du Québec	2
10-02-2016	Conférence / Organisme Viol-Secours	2
24-02-2016	Atelier / Prévention de la toxicomanie / Étudiante en sciences infirmières de l'Université Laval	1
Activités ludiques		
29-07-2015	Souper estival	2
13-08-2015	Souper thématique Alice au pays des merveilles	2
09-09-2015	Bricolage / Boîte à douceurs	1
07-10-2015	Film et pop corn	2
04-11-2015	Bricolage / Napperon personnalisé plastifié	5
13-01-2016	Peinture sur cadre	1
27-01-2016	Peinture sur taie d'oreiller	1
Nombre de jeunes différentes : 23		Nombre total de présences : 87

13. Les animations de prévention en milieu jeunesse

Suspendu depuis avril 2012 suite à une coupure importante d'une subvention fédérale, notre programme d'animations de prévention offert aux milieux jeunesse fut remis en fonction sur une base sporadique en janvier 2015 avec l'appui de la **Fondation Dufresne et Gauthier** et de la **Table d'actions préventives jeunesse Duberger-Les Saules**.

En collaboration avec le **Gîte Jeunesse**, nous offrons une gamme d'animations abordant divers thèmes touchant les réalités jeunesse et adaptées au niveau d'âge. Ces animations sont dispensées dans les écoles des niveaux primaire et secondaire, ainsi que dans les organismes jeunesse, notamment les maisons de jeunes.

Suite à la révision de notre matériel promotionnel, un envoi d'une offre de services révisée de notre programme d'animations fut acheminé en décembre dans les milieux jeunesse de la région 03 : au total, 128 écoles différentes furent rejointes dans trois commissions scolaires différentes.

Dates	Milieus rencontrés	Nb animations	Nb jeunes rejoints	Nb adultes rejoints	Total de personnes rejoints	Thèmes abordés
02-04-15 09-04-15	Centre du Nouvel-Horizon (adultes)	3 3	75 84	3 2	78 86	Utilisation des médias sociaux
07-04-15 14-04-15 16-04-15 15-05-15	École la Camaradière (secondaire)	2 3 1 1	45 102 23 24	5 5 2 1	50 107 25 25	Drogues Intimidation Sexualité Mes choix et moi
08-04-15 14-05-15 27-05-15	École de la Pléiade (primaire)	1 2 2	22 52 52	1 2 2	23 54 54	Estime de soi Intimidation Drogues
13-04-15 06-05-15 21-05-15	École des Cœurs Vaillants (primaire)	1 1 1	23 25 24	1 1 2	24 26 26	Communication Mes choix et moi
17-04-15 08-05-15 04-06-15	École Saint-Jean-Baptiste (primaire)	1 1 1	24 24 24	1 1 1	25 25 25	Estime et affirmation de soi Intimidation
04-05-15	École de la Cité (secondaire)	1	24	4	28	Drogues
15-05-15 26-05-15	École Châtelaine (primaire)	1 2	24 24	2 1	26 25	Communication Relations parents / enfants Passage du primaire au secondaire
03-02-16	École la Seigneurie (primaire)	2	49	2	51	Estime et affirmation de soi
09-02-16	École St-Édouard (primaire)	3	54	3	57	Estime et affirmation de soi
17-02-16 18-02-16 19-02-16 22-02-16 23-02-16	École de Neufchâtel (secondaire)	3 1 1 2 3	54 20 23 58 62	3 1 1 2 3	57 21 24 60 65	Utilisation des médias sociaux
En 2015-2016 : 10 milieux différents rencontrés		43 animations réalisées	1015 jeunes rejoints	52 adultes rejoints	1067 personnes rejoints	9 thèmes différents abordés
En 2014-2015 : 7 milieux différents rencontrés		16 animations réalisées	396 jeunes rejoints	31 adultes rejoints	427 personnes rejoints	3 thèmes différents abordés

14. Les projets d'études, les stages et la formation



Le programme fédéral de développement de l'emploi

Grâce au programme *Emplois d'été Canada* de **Service Canada**, la Maison Richelieu a pu bénéficier de la présence de deux animatrices de groupe au cours de l'été 2015. Anne-Sophie Jean, étudiante de la Technique en travail social du Cégep de Sainte-Foy et Anabel St-Pierre du Baccalauréat en Criminologie de l'Université Laval, furent ainsi engagées pour la saison estivale. Elles furent actives dans l'organisme pour des durées de contrat de 12 semaines consécutives. Leur soutien à l'équipe d'intervention, ainsi que le travail accompli auprès des résidentes furent grandement appréciés.

Les stages et les projets d'études

La Maison Richelieu Hébergement Jeunesse est un organisme communautaire fréquemment sollicité pour la réalisation de stages. De par son contexte de milieu de vie et sa mission, notre Auberge du cœur constitue un milieu d'apprentissages riche et formateur.

Au cours de l'année 2015-2016, nous avons accueilli deux étudiantes de 3e année provenant de la Technique en travail social du Cégep Sainte-Foy. Les stagiaires Jessica Lapointe et Adèle Gingras furent impliquées dans l'organisme tout au long des sessions d'automne et d'hiver. De plus, nous avons accueilli Edia Lestage dans le cadre d'un court stage d'observation à titre d'étudiante de la Technique d'intervention délinquance du Cégep François-Xavier Garneau.



D'autre part, nous avons collaboré avec une étudiante au Baccalauréat en sciences infirmières de l'Université du Québec à Rimouski qui a vu à l'élaboration d'un projet de sensibilisation à la toxicomanie présenté aux jeunes filles lors de deux soirées d'ateliers.

Mentionnons également que l'organisme fut présenté à des étudiants de divers établissements et disciplines scolaires au cours de l'année 2015-2016, notamment :

- Stagiaires au Centre de pédopsychiatrie du CHUQ
- Étudiants du Baccalauréat en criminologie / Université Laval
- Étudiante au Baccalauréat en service social / Université Laval / Stagiaire à l'HDSC.

La formation de l'équipe

Dans un souci de perfectionnement et d'approfondissement de leur pratique, les membres de l'équipe ont participé à plusieurs activités de formation en cours d'année.

Activités de formation pour l'année 2015-2016		
Dates	Types d'activités et sujets traités	Organismes formateurs
04-2015	Conférence – La consommation de drogue chez les jeunes	Réseau d'échanges et d'information sur les gangs
04-2015	Formation – Drogue de synthèse, autres psychotropes et nouvelles tendances	GRIP Montréal
04-2015	Formation – Les substances psychoactives et le cerveau	GRIP Montréal
04-2015	Formation – Facebook	Création MoRIS & Web
05-2015	Formation – Usage de la cigarette électronique chez les jeunes	TAPJ Duberger-Les Saules
05-2015	Formation - LinkedIn	Création MoRIS & Web
09-2015	Formation – RCR	Urgence Vie
10-2015	Déjeuner conférence – Loi sur lobbying : Changement à la loi et impact sur les OBNL	BNP Stratégies Gestion philanthropique
10-2015	Formation – Guide pour bien intervenir en lien avec la prostitution juvénile	Projet intervention prostitution Québec
11-2015	Formation – Mieux intervenir face à la médication psychotrope	Regroupement des Auberges du cœur du Québec
12-2015	Formation – Utilisation de WordPress pour la gestion autonome du site Web	Création MoRIS & Web
01-2016	Formation – Pratiques d'affiliation développées par les Auberges du cœur	Regroupement des Auberges du cœur du Québec
03-2016	Formation – Je m'aime, moi non plus / Journée régionale de concertation et d'échanges sur la sexualité destinée aux organismes communautaires jeunesse	Comité OCJ de la Direction régionale de la santé publique de la Capitale-Nationale

15. L'engagement de l'organisme dans le milieu et la concertation avec les partenaires

Notre dynamisme et notre engagement dans le milieu demeurent certainement une de nos grandes préoccupations. Notre désir de maintenir et de développer nos liens de partenariat dans la communauté, d'actualiser notre pratique et de participer collectivement à la promotion et à la défense des droits des jeunes, nous guide dans le choix de nos concertations et de nos représentations extérieures.

La reconnaissance de notre Auberge du cœur par le milieu

Organisme associé et membre corporatif / Centraide Québec et Chaudière-Appalaches
 Organisme reconnu / Arrondissement Sainte-Foy-Sillery-Cap-Rouge / Ville de Québec
 Organisme accrédité / Moisson Québec
 Appui en tant qu'œuvre sociale / Club Richelieu Québec-Ancienne-Lorette
 Entente de partenariat / Coop de Sainte-Foy IGA Extra
 Partenaire / Fondation Dufresne et Gauthier
 Partenaire / Programme d'animations en milieu jeunesse / Gîte Jeunesse
 Partenaire / École secondaire De Rochebelle
 Partenaire / Fondation Québec philanthrope
 Appui / Fondation Home Depot Canada
 Appui / Café Starbucks Place Sainte-Foy
 Appui / Service alimentaire Zon' Orange / Faculté de médecine de l'Université Laval
 Appui / Association Pluri-Arts de Québec
 Reconnaissance / Organisme d'accueil / Étudiants de divers collèges d'enseignement et universités.

Les implications de notre Auberge du cœur dans le milieu

Membre / Table d'actions préventives jeunesse de l'Ouest / Comité exécutif
 Membre / Table d'actions préventives jeunesse Duberger-Les Saules / Comité parents d'ados
 Membre / Regroupement pour l'aide aux itinérants et itinérantes de Québec / Comité concertation jeunesse
 Membre / Table de concertation en itinérance
 Membre / Regroupement des organismes communautaires de la région 03
 Membre / Regroupement des Auberges du cœur du Québec / Comité vie associative
 Membre associatif / Aînés Solidaires.

Nos principales représentations et notre participation à des événements du milieu pour l'année 2015-2016

Participation / Journée éthique des étudiants en éthique des affaires du MBA / Université Laval
 Visite de l'organisme / M. Serge Comeau - Centre du Portage de St-Malachie
 Élection provinciale partielle de Jean-Talon / Visites de l'organisme / M. Sébastien Proulx – PL / M. Clément Laberge – PQ
 Élection fédérale circonscription de Louis-Hébert / Visites de l'organisme / M. Joël Lightbound – PL /
 Mme Caroline Pageau – BQ / M. Jean-Pierre Asselin - PC
 Rencontre de collaboration / Chefs d'équipe du CIUSSS Centre Jeunesse
 Présentation / Programme Équinoxe - Entraide Jeunesse
 Participation / Campagne de mobilisation du mouvement d'ACA
 Présentation et visite de l'organisme / Intervenante de la MDJ de Val-Bélair.

16. La vie associative et la vie démocratique

Soucieuse de développer des pratiques démocratiques, la Maison Richelieu met tout en œuvre pour entretenir une vitalité interne en favorisant la participation et l'engagement actif de ses membres et des différents acteurs impliqués dans l'organisme.

Nous recherchons cette participation par la mise en place de différents moyens, notamment :

- **Outils de communication** : casiers à messages, invitations courriels et postales, journal, sessions de formation, chaîne téléphonique, rapports d'activités.
- **Dispositifs de consultation** : comités de travail, journées d'échanges, de réflexion et d'orientation, activités d'information, convocation à l'AGA.
- **Instances démocratiques** : représentation du personnel et des jeunes au CA, tenue d'une AGA, respect des règlements généraux et des normes du travail.
- **Mécanismes favorisant des rapports harmonieux entre les différents acteurs** : invitations aux différentes activités et événements organisés en cours d'année, fête des bénévoles.

L'action bénévole

La mission de la Maison Richelieu ne pourrait se réaliser sans l'action bénévole de gens désireux de s'impliquer pour venir en aide aux jeunes en difficulté. Au cours de l'année 2015-2016, 85 personnes se sont jointes aux membres du personnel dans divers secteurs d'activités.

Bénévolat – Témoignages Centraide

À titre d'organisme associé, la Maison Richelieu s'inscrit à chaque automne dans la campagne annuelle de financement de Centraide Québec et Chaudière-Appalaches, notamment en participant aux témoignages faits en milieu de travail.

À cet effet, nous tenons à souligner ici l'implication pour une 3e année consécutive d'Isabelle, ancienne résidente de la Maison, qui fut également représentante des jeunes sur notre conseil d'administration de 2004 à 2006 et nommée administratrice l'année suivante.

Devenue elle-même intervenante dans un organisme communautaire de la région suite à sa formation scolaire, Isabelle tient à redonner pour l'aide reçue et poursuivre autrement son implication dans notre Auberge du cœur. Elle agit donc à titre de bénévole pour l'organisme, en faisant des présentations témoignant de son vécu et de son cheminement. Ses témoignages en milieu de travail dans le cadre de la campagne Centraide 2015 furent grandement appréciés par les entreprises sollicitées et ont permis de présenter notre mission et nos services.

Action bénévole de l'année 2015-2016	
Types de bénévolat	Nombre de bénévoles
Conseil d'administration	9
Cuisine et tri de nourriture	4
Approvisionnement à Moisson Québec et épicerie	4
30e anniversaire de l'organisme	11
Grande Collecte de Moisson Québec	4
Autofinancement	50
Témoignages dans le cadre de la campagne de financement de Centraide Québec et Chaudière-Appalaches	1
Appuis divers (informatique, couture, etc.)	2
Total	85 bénévoles

Le bénévolat - Cuisine et épicerie

C'est au cours du mois d'octobre que Régis, l'un de nos deux cuisiniers, a pris sa retraite et fut remplacé par Hélène. À cette occasion, nous avons revu les responsabilités et le partage des tâches. Celles-ci consistent à l'inventaire des denrées alimentaires, l'approvisionnement, la planification et la préparation des menus en fonction des denrées reçues par l'entremise de nos partenaires.

Outre ces différentes tâches, nos cuisinières doivent voir à minimiser les pertes, tout en assurant un roulement des denrées achetées et celles données. Elles ont également le souci de sensibiliser et d'informer les résidentes aux bienfaits d'une saine alimentation et guident celles désirant faire des apprentissages au niveau de la cuisine.

Comme beaucoup d'exigences sont à rencontrer dans un contexte de milieu de vie pour mineures, nous avons recours à l'appui de trois bénévoles à la cuisine. Soulignons ici l'implication remarquable depuis 2005 de **Thérèse**, qui offre généreusement de son temps comme aide cuisinière et parfois lors de nos activités de financement. Notons l'apport de trois autres bénévoles qui participent au tri des produits offerts par Moisson Québec, soit **Margot-Anne** impliquée dans l'organisme depuis 2013, ainsi que **Claire** et **Denis**, nouveaux venus en 2015.

En ce qui a trait à l'épicerie hebdomadaire, quelques bénévoles ont partagé cette tâche sur rotation en cours d'année, soit **Francine**, **Renelle**, **Claire** et **Jacqueline**.

D'autre part, nous tenons à mettre en lumière l'appui d'entreprises du milieu qui viennent faire une réelle différence dans notre budget alimentaire.

En plus de la contribution majeure de **Moisson Québec**, un partenaire de longue date, nous recevons à chaque semaine des produits du Café Starbucks. Sur une période de sept années consécutives, le **Café Starbucks Maguire** nous a gâtés par le don de pâtisseries et de cafés profitant aux jeunes, au personnel et à nos divers invités. Suite à sa fermeture, c'est la succursale du **Café Starbucks Place Sainte-Foy** qui a pris la relève de façon régulière en 2015-2016.

Enfin, nous tenons à souligner un nouveau partenariat qui s'est forgé au cours de la dernière année. Par l'intermédiaire de monsieur Michel Goulet, nous recevons à chaque semaine le surplus de denrées du service alimentaire **Zon' Orange** de la Faculté de médecine de l'Université Laval, et ce, directement à la maison d'hébergement.

Le bénévolat – Autofinancement

L'autofinancement fait partie de notre campagne de financement annuelle et est ainsi considéré comme une de nos sources de revenus annuels. Au cours de l'année 2015-2016, nous avons tenu quatre activités différentes de financement, et ce, avec l'appui de nombreux bénévoles soutenant notre mission par leur engagement communautaire. Leur implication dynamise notre milieu de vie et enrichit notre action.

Activités de financement 2015-2016 Implications bénévoles		
Dates	Types d'activités	Nombre de bénévoles
Avril 2015	Opération Tirelles	2
1er mai 2015	Zumba Géante	17
22 et 23 août 2015	Vente de garage	18
Octobre 2015 à mars 2016	Vente de billets de tirage des Chevaliers de Colomb	13
TOTAL	4 activités différentes	50 bénévoles

Le bénévolat - Grande Collecte de Moisson Québec

Depuis plusieurs années, la Maison Richelieu Hébergement Jeunesse bénéficie de la distribution de denrées alimentaires de **Moisson Québec**. Afin de sensibiliser la population à leur mission et de ramasser des dons, cette ressource communautaire du milieu organise, au mois d'avril de chaque année, la Grande Collecte de Moisson Québec. Les organismes bénéficiaires sont invités à participer en assurant une présence dans les supermarchés impliqués. Encore cette année, employés, bénévoles et résidentes de la Maison étaient présents au Metro de Place Sainte-Foy pour cette cueillette de denrées non périssables.



Denis et Claire se sont joints aux fidèles bénévoles de la Maison Richelieu Hébergement Jeunesse en 2015

17. La fête du 30e anniversaire

C'est près de 120 personnes qui ont répondu à l'invitation faite par la Maison Richelieu Hébergement Jeunesse pour souligner son 30e anniversaire le 30 septembre 2015.

Fondateurs, anciens membres du conseil d'administration et du personnel, bénévoles, employés, partenaires, ex-résidentes et résidentes actuelles, tous étaient au rendez-vous pour participer à l'événement *30 ans de vie – D'hier à aujourd'hui*, qui a eu lieu au Centre communautaire Champigny.

Pour lancer la soirée, cocktail, prise de photos-souvenirs et mot de bienvenue d'Ariane, l'une des 3 300 jeunes ayant eu recours aux services de la Maison Richelieu depuis son ouverture le 1er avril 1985.

Une courte allocution de la directrice générale de l'organisme a conduit l'assistance vers la découverte de réalisations de jeunes par le biais de nos projets associatifs jeunesse. Les invités furent ainsi conviés à assembler six casse-têtes géants révélant de magnifiques photographies représentant chacune une interprétation personnelle des notions de stéréotypes, préjugés et discrimination. Dans un deuxième temps, les convives en ont eu plein la vue et les oreilles lors de la projection d'un vidéoclip à caractère social portant également sur le thème de la lutte aux préjugés. Soulignons ici la collaboration de madame Danielle Giguère, photographe professionnelle et de monsieur Hamed Sandra Adam, rappeur et intervenant social qui ont accompagné les jeunes tout au long de la réalisation de ces deux projets.

Nous avons profité de cette occasion pour faire le lancement officiel de notre nouveau site Web qui fut mis en ligne le 28

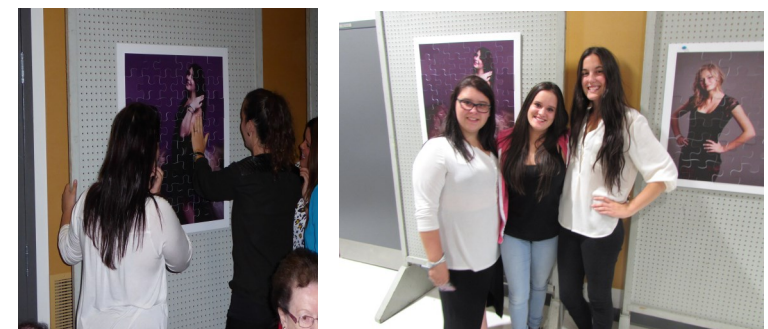


septembre 2015. Quatre comédiens de la ligue d'improvisation **Impro de Garage** ont participé à la fête, costumés aux couleurs de la Maison Richelieu et ont souligné de façon originale les éléments clés de cette plate-forme Web.

Cette soirée a permis de célébrer avec les gens qui ont écrit l'histoire de notre Auberge du cœur au fil de ses 30 années de vie et fut empreinte de beaucoup d'émotions. Des jeunes ont témoigné avec sensibilité de la richesse de leur parcours et des liens significatifs qu'elles ont pu créer faisant une différence dans leur cheminement.

La Maison Richelieu Hébergement Jeunesse est fière d'avoir su poursuivre et actualiser sa mission auprès des adolescentes en difficulté de la région et de s'implanter solidement dans le milieu par son action communautaire.

Pour terminer, nous tenons à remercier chaleureusement la **ville de Québec** qui a mis gracieusement à notre disponibilité une très belle salle bien équipée, contribuant ainsi au succès de cette fête.



18. Les appuis financiers et la campagne de financement

Les appuis financiers

À titre d'organisme communautaire autonome, la Maison Richelieu Hébergement Jeunesse compte sur un financement de divers bailleurs de fonds, afin de maintenir sa structure de fonctionnement de base et son offre de services et activités. Cet appui financier représente environ 86% de ses revenus, dont 76% en soutien récurrent.

Les bailleurs de fonds de notre Auberge du cœur :

- Centre intégré universitaire de santé et de services sociaux de la Capitale-Nationale
- Centraide Québec et Chaudière-Appalaches
- Stratégie des partenariats de lutte contre l'itinérance
- Service Canada
- Société d'habitation du Québec

La campagne de financement

Pour rencontrer les nombreux besoins inhérents au contexte de milieu de vie d'une maison d'hébergement et afin d'assurer la qualité de nos services, nous devons procéder à une campagne annuelle nous permettant de compléter notre financement en recueillant, de façon autonome, une partie de nos revenus.

Au cours de l'année 2015-2016, nous avons amassé près de 75 000\$ par le biais de notre campagne de financement, correspondant à 12% de notre budget total. Celle-ci comprend deux volets soit : les sollicitations du milieu (fondations, communautés religieuses, syndicats, etc.) et les activités de financement.

Donateurs de 1 000\$ et plus pour l'année 2015-2016

Fondation Dufresne et Gauthier	Fondation Home Depot Canada
Fondation des Auberges du cœur du Québec	Coop de Ste-Foy IGA Extra
Centre bancaire CIBC	TAPJ Duberger-Les Saules
Monsieur Gaétan Barrette, Ministre de la Santé et des Services sociaux	Skozi informatique
MoRIS Création & Web	Fonds Marie-François
Club Richelieu Québec-Ancienne-Lorette	CorActive Fibre optique
Madame Lucie Charlebois, Ministre déléguée à la Réadaptation, à la Protection de la jeunesse et à la Santé publique	Fondation Canadienne des Femmes
Ville de Québec	Sœurs de St-François-d'Assise
Fondation SSQ	
Monsieur Philippe Couillard, Le premier ministre	
Sœurs de la Charité de Québec	

Les activités de financement

L'Opération Tirelires – 23e édition :

Comme à chaque début d'année financière, la Maison Richelieu a participé à l'Opération Tirelires initiée par la **Fondation des Auberges du cœur du Québec**, consistant à organiser des activités originales offrant une visibilité sur l'action des Auberges du cœur auprès des jeunes en difficulté et à recueillir des sous.

À cet effet, nous avons obtenu un appui renouvelé du **Centre bancaire CIBC** du District du Grand Québec qui a accepté d'installer des tirelires dans l'ensemble de ses succursales. Pour une deuxième année, trois **Second Cup** du secteur ont également accepté d'être dépositaires pour nos cannettes.

Notons de plus, que les profits amassés lors de notre participation à la vente de billets de tirage des **Chevaliers de Colomb** furent inscrits dans notre contribution à l'Opération Tirelires.

De Rochemelle danse pour elles – 3e édition :

C'est sous un soleil radieux que s'est tenue le 1er mai 2015, la 3e édition de l'événement «De Rochemelle danse pour elles» présentée par la **CIBC** au profit de la Maison Richelieu Hébergement Jeunesse.

En partenariat avec l'**École secondaire De Rochemelle**, les élèves et les membres du personnel furent invités à se joindre à l'équipe de notre Auberge du cœur, pour bouger sur des rythmes latins à l'occasion d'une Zumba Géante. Cet événement festif, se tenant dans le cadre des journées nationales du sport et de l'activité physique, a marqué le début de notre campagne de financement 2015-2016.

Plusieurs élèves, enseignants, personnel de soutien, employés et bénévoles de la Maison Richelieu se sont fait commanditer pour danser et plusieurs autres participants se sont joints spontanément à eux. Notre animatrice, Magalie Girard, a su encore une fois faire bouger et se déhancher les participants au son de la musique.

Les élèves inscrits ont eu la chance de participer à un tirage de trois iPad offerts gracieusement par **CorActive Fibre optique**.

Enfin, mentionnons que la réussite de cet événement a résulté en grande partie du travail du comité organisateur composé de deux membres du personnel de la Maison Richelieu, soit Julie Emond, responsable des communications et du développement et Yvon Moreau, adjoint à la direction, ainsi que de **Marjolaine Bérubé**, enseignante de français et de sept élèves du PEI secondaire IV. De par l'implication communautaire exigée dans leur programme d'études, ces jeunes ont vu au recrutement de participants parmi les quelques 1600 élèves de l'école, en faisant la tournée des classes pour promouvoir l'événement. Un immense merci aux membres de ce dynamique comité.



Le projet Porte Orange :

Afin de contribuer à mettre fin à l'itinérance jeunesse, la **Fondation Home Depot Canada** a mis sur pied le projet *Porte Orange* en s'engageant à travailler en collaboration avec des organismes du milieu ayant pour mission de faciliter le passage à la vie adulte des jeunes en difficulté et sans abri.

Pour une deuxième année consécutive, la Maison Richelieu a eu le plaisir d'être choisie comme organisme bénéficiaire par la succursale **Home Depot de Ste-Foy**. Du 28 mai au 2 juillet 2015, diverses activités de sollicitation suscitant la générosité du public furent organisées à ce magasin dans le cadre de ce projet.

La vente de garage :

À titre d'organisme reconnu par la ville de Québec, l'**Arrondissement Sainte-Foy-Sillery-Cap-Rouge** a à nouveau appuyé la Maison Richelieu pour l'organisation de sa vente de garage estivale, et ce, par le prêt de tables et d'une tente gazebo.

Pour une deuxième fois, l'**Association Pluri-Arts de Québec** a remis à la Maison Richelieu la marchandise non vendue de sa participation printanière au Marché aux puces de Sainte-Foy. Ce don important a permis d'offrir une plus grande variété d'objets à notre clientèle lors de notre vente de garage tenue les 22 et 23 août 2015.

Soleil, chaleur, achalandage, enthousiasme et dynamisme des bénévoles, tous les éléments étaient réunis pour faire de cette activité de financement et de visibilité dans le milieu un franc succès.

Un immense merci à tous nos bénévoles et coup de chapeau à **Francine** et **Renelle**, nos deux organisatrices en chef qui encore cette année, se sont investies sans compter pour faire de cet événement une réussite sur toute la ligne.



NOUVEAUTÉ

L'appui du salon Litchi Coiffure Urbaine :

Ayant décidé de s'associer à des causes leur tenant à cœur, mesdames Julie Carrier et Marie-Ève Gosselin du salon **Litchi Coiffure Urbaine** ont choisi d'appuyer deux organismes travaillant auprès de jeunes filles. Pour ce faire, elles ont sollicité leur clientèle tout au long du mois de décembre et ont pu remettre la moitié des recettes à notre Auberge du cœur. Une initiative toute simple qui a eu une belle retombée pour nous.

Le Mouvement Raize :

C'est en décembre 2016 que la Maison Richelieu Hébergement Jeunesse s'est jointe au **Mouvement Raize**. Ce nouveau mouvement de consommation sociale et responsable unique au Québec, innove en favorisant le maillage, de même que la collaboration entre les trois grands acteurs de la société, soit les entreprises, les OBNL et la population. Le Mouvement Raize a comme projet d'entreprise de devenir la plaque tournante du développement de la culture entrepreneuriale philanthropique au Québec, au profit du développement et du mieux-être des communautés.

19. Les outils d'information et de consultation

Les outils électroniques

La refonte de notre matériel promotionnel amorcée en 2014 et complétée au cours de l'année 2015-2016 fut une phase importante pour la Maison Richelieu Hébergement Jeunesse en ce qui a trait à son volet communication. Notre entrée sur les médias sociaux, l'appropriation de la gestion de notre nouveau site Web et l'utilisation du Courrielleur pour nos envois massifs, nous ont permis de modifier en profondeur nos façons de faire.

Notre page Facebook propose à ses 250 fans un minimum de deux publications par semaine. Le dynamisme de notre page dépend en grande partie de la variété des sujets qui y sont traités.

Nous y parlons de problématiques sociales, de notre offre de services, de la vie associative de la Maison Richelieu, de nos différents partenaires, de nos activités de financement et de divers sujets d'actualité concernant les réalités jeunesse. Les statistiques proposées par Facebook nous permettent d'évaluer l'impact et l'intérêt de chacune de nos publications et ainsi d'apporter les correctifs nécessaires afin d'augmenter le nombre de fans et le nombre d'interactions entre eux et la Maison.

Fréquentation mensuelle du nouveau site web

Octobre 2015	402
Novembre 2015	236
Décembre 2015	314
Janvier 2016	475
Février 2016	305
Mars 2016	523
Avril 2016	818

D'autre part, l'apprentissage de WordPress nous a amenés à acquérir les habiletés requises pour gérer nous-mêmes notre site Web. L'ajout périodique d'articles et de contenus variés, jumelé aux statistiques de fréquentation de Google Analytics, nous permettent de nous ajuster et de développer en quelque sorte un style d'écriture pour rejoindre notre public cible. La stratégie ici adoptée consiste à amener un nombre croissant de visiteurs pour améliorer la notoriété de la Maison Richelieu.

C'est ce même objectif que nous poursuivons par l'ajout aux signatures courriel du personnel d'un lien direct au site de l'organisme. Le nombre de sessions mensuelles est ainsi passé de 650 à 825. De plus, Google Analytics nous informe de la provenance de nos visiteurs. Nous avons constaté que Facebook, le Regroupement des Auberges du cœur, le 211 Québec, différents arrondissements de la ville de Québec et le CIUSSS de la Capitale-Nationale étaient les portes d'entrée les plus fréquemment utilisées.

Bien que les organismes communautaires ne soient pas tenus de se conformer à la Loi canadienne anti-pourriel, l'utilisation du Courrielleur lors de nos envois courriel de masse, offre à nos contacts la possibilité de se retirer de nos listes d'envoi si désiré. L'usage de ce logiciel de email marketing évite donc que nos courriels acheminés soient considérés comme des pourriels par les serveurs informatiques.

Le bulletin L'Abri-mots

Encore cette année, nous avons maintenu le rythme de quatre parutions de notre bulletin L'Abri-mots, soit en avril, juillet et octobre 2015, ainsi qu'en janvier 2016. Les parents des filles hébergées, nos partenaires financiers, nos bénévoles, les organismes associés peuvent y trouver un aperçu dynamique de tout ce qui se passe à la Maison Richelieu. La mise à jour régulière de nos listes d'envoi a eu pour effet de porter le tirage de L'Abri-mots à plus de 800 copies par parution.



Au printemps 2015, nous avons fait faire deux bannières promotionnelles sur support présentant le logo de la Maison Richelieu Hébergement Jeunesse, ainsi que sa mission. Ces outils promotionnels de qualité viennent renforcer notre image de marque et sont facilement transportables lors de nos différentes représentations extérieures ou activités de l'organisme.

Au mois de novembre suivant, nous avons procédé à l'envoi massif de 2 100 nouveaux dépliants de notre Auberge du cœur, accompagnés d'une lettre de présentation et d'une offre de rencontre des équipes de travail, et ce, dans 95 milieux différents des réseaux publics et communautaires.

La Maison Richelieu Hébergement Jeunesse souffle ses 30 bougies

(JB) 30 ans le 30 septembre, trois décennies consacrées à l'aide, au soutien et à l'accompagnement d'adolescentes vivant des difficultés personnelles, familiales et sociales. Une soirée riche en souvenirs et en émotions. Environ 120 personnes ont participé aux festivités.

« Ça a été une soirée extraordinaire, explique Mme Julie Émond, responsable des communications. Les commentaires ont tous été des plus positifs et la soirée s'est déroulée à un rythme soutenu alors qu'on a pu présenter leurs membres fondateurs et plannants de la première heure. Richelieu Hébergement Jeunesse œuvre utile et s'impose essentiel au bien-être des difficiles. »

Parmi les moments forts de la soirée, on a pu constater à quel point les photos de Richelieu Hébergement Jeunesse ont été utiles et précieuses. Elles ont été de véritables photographes et les photos ont été présentées par une photographe professionnelle. Les photos ont été présentées sous forme de puzzles à compléter. Ça a été un moment très agréable.



La Maison Richelieu Hébergement Jeunesse souffle ses 30 bougies

Une des six photographies présentées, sous forme de casse-tête.

www.journ-al.ca | LE JOURNAL DE SAINTE-FOY

La vente de garage de la Maison Richelieu Hébergement Un rendez-vous annuel qui connaît une forte popularité

JACQUES BÉLANGER
jbélang@journal-de-ste-foy.ca

Comme à chaque année, la Maison Richelieu Hébergement Jeunesse a tenu sa vente de garage, un événement annuel qui connaît de plus en plus de popularité.

« Nous avons amassé cette année, la somme de 2400 \$ », explique Chantal Larouche, qui précise que la somme recueillie de l'an dernier s'élevait à 2000 \$ en raison de grosses pièces que les gens ont données.

En plus d'engendrer des entrées de fonds, cette vente de garage permet à l'organisme de mieux se faire connaître. « C'est une belle



le JOURNAL de Sainte-Foy

Deux chèques totalisant 1500 \$ pour la Maison Richelieu Hébergement Jeunesse

(JB) Le député nouvellement élu de la circonscription de Jean-Talon, M. Sébastien Proulx, a remis deux chèques totalisant 1500 \$ en soutien à la Maison Richelieu Hébergement Jeunesse. De cette somme, 1000 \$ proviennent du bureau du premier ministre Philippe Couillard et l'autre, de 500 \$, émane du bureau de la ministre la Famille Francine Charbonneau.



M. Sébastien Proulx, député de la circonscription de Jean-Talon, remet un chèque de 1000 \$ à la Maison Richelieu Hébergement Jeunesse.

La Maison Richelieu Hébergement Jeunesse a une nouvelle page Facebook

(JB) Récemment, la Maison Richelieu Hébergement Jeunesse a mis en ligne sa nouvelle page Facebook. Cet outil de communication permettra aux personnes intéressées de suivre les activités liées à cet organisme, d'émettre leurs commentaires et d'échanger.

La lien : <https://www.facebook.com/MaisonRichelieuHébergement>

À chaque événement important de l'organisme, nous faisons parvenir aux journalistes de la région, un communiqué ou un kit de presse les en informant. Nous sommes heureux de compter sur le **Journal de Sainte-Foy** pour traiter régulièrement de nos activités.

Notons également que le 1er avril 2015, nous avons participé au magazine bimensuel *Parole communautaire* sur les ondes de CKIA FM 88,3. À cette occasion, la directrice de l'organisme était accompagnée de la représentante des jeunes sur le conseil d'administration. Celle-ci vivait son baptême radiophonique et a livré une très bonne prestation.

La Maison Richelieu Hébergement Jeunesse reçoit un don de 6804 \$ du magasin Home Depot de Sainte-Foy

Richelieu Hébergement Jeunesse a reçu un don de 6804 \$ du magasin Home Depot de Sainte-Foy. Le don servira à l'achat de matériel pour la rénovation de la terrasse. De l'hébergement temporaire et un aide personnalisée sont ainsi offerts gratuitement à des jeunes filles de 12 à 17 ans.

M. Yann Kerroch, directeur de magasin; M. Yvon Moreau

www.journ-al.ca | LE JOURNAL DE SAINTE-FOY

De Rochebelle a dansé pour elles Au profit de la Maison Richelieu Hébergement Jeunesse

JACQUES BÉLANGER
jbélang@journal-de-ste-foy.ca

Une Zumba géante au profit de la Maison Richelieu Hébergement Jeunesse s'est tenue récemment dans la cour de l'école De Rochebelle.

« Pour réaliser l'événement que nous avons organisé un comité de sept élèves de l'école De Rochebelle a été mis sur pied afin d'inviter la population de l'école à se mobiliser et à se faire commandier pour la Zumba géante. Cette année, 131 élèves ont reçu une commande, ce qui représente un franc succès », explique Mme Chantal Larouche, directrice générale de la Maison Richelieu Hébergement Jeunesse.

Mme France St-Onge, Mme Chantal Larouche et M. Richard Grigois, en compagnie des trois gagnantes des prix de participation.

Lors de cette journée, haute en couleur, on a fait tirer trois iPads en guise de prix de présence. L'ambiance était survoltée et les élèves se sont investis à fond dans la Zumba géante.



Les participantes coordonnent leurs mouvements et y vont à fond.

La Maison Richelieu Hébergement Jeunesse recherche des entreprises partenaires

(JB) La Maison Richelieu Hébergement Jeunesse, organisme venant en aide aux jeunes filles aux prises avec des difficultés personnelles, familiales et sociales, est à la recherche d'entreprises partenaires.

Une contribution des Chevaliers de Colomb de Sainte-Foy à la Maison Richelieu Hébergement Jeunesse

JACQUES BÉLANGER
jbélang@journal-de-ste-foy.ca

Afin de favoriser le développement de la jeunesse, le Conseil des Chevaliers de Colomb de Sainte-Foy a remis une contribution à la Maison Richelieu Hébergement Jeunesse, organisme qui vient en aide aux jeunes des adolescentes en difficulté.



Des élèves qui ont participé à la Zumba géante, en compagnie des organisateurs. En haut : Mme France St-Onge, directrice de l'école De Rochebelle, M. Richard Grigois, de la Banque CIBC, un des commanditaires de l'événement, Mme Marjolaine Bétabé, enseignante à De Rochebelle et membre de l'organisation. En bas (la descend à partir de la gauche) : Mme Chantal Larouche, directrice générale de la Maison Richelieu Hébergement Jeunesse.



Les participants coordonnent leurs mouvements et y vont à fond.

20. Les travaux de rénovation et le parc informatique

Les travaux de rénovation

Étant propriétaire de l'immeuble que nous occupons, nous devons assurer un suivi étroit quant aux réparations à effectuer et aux rénovations à planifier.

Pour une deuxième année consécutive, le magasin **Home Depot de Sainte-Foy** a choisi de soutenir la Maison Richelieu dans le cadre de son opération *Porte Orange* tenue sur une période d'environ cinq semaines au printemps 2015. Cette initiative, s'inscrivait dans la démarche d'investissement de la Fondation Home Depot Canada d'un montant de 10 millions sur trois ans pour contribuer à mettre fin à l'itinérance chez les jeunes.

Cet appui financier nous a permis de recueillir un montant significatif pour la réalisation de divers travaux d'entretien et de réparation sur la bâtisse, soit :

- Sablage et teinture de la terrasse (août 2015)
- Réparation de la rampe d'accès d'une escalier extérieure (printemps 2016)
- Réparation du perron avant (printemps 2016).

D'autre part, en partenariat avec la **Fondation des Auberges du cœur du Québec**, la **Fondation Benny&Co** a supporté financièrement deux projets que nous leur avons soumis. Avec cet appui, c'est en février 2016 que nous avons pu procéder à la rénovation des deux douches de la Maison. Puis dans un deuxième temps, nous avons fait relier notre panneau d'alarme incendie à la centrale de protection contre l'incendie de la ville de Québec au printemps dernier, améliorant ainsi la sécurité des résidentes et du personnel.



Dans un autre ordre d'idées, faisant maintenant partie du réseau québécois des OSBL d'Habitation, nous avons reçu en août 2015, la visite d'un évaluateur en bâtiment pour les OBNL qui nous a amenés à ajuster notre certificat d'assurance habitation à 100% du coût de remplacement à neuf du bâtiment.



Enfin notons que devant la force de Dame Nature qui s'est déchaînée et a fait tomber un arbre imposant de notre terrain avant, nous avons dû procéder à l'abattage de celui-ci à l'automne 2015.

Le parc informatique

Notre serveur informatique installé en 2008 étant sur le point de rendre l'âme, nous avons fait l'analyse de nos besoins qui nous a conduits à procéder à la location sur 36 mois d'un serveur HP Proliant ML 10V2 et ses composantes, à l'installation du nouveau réseau et relocation sur 24 mois.

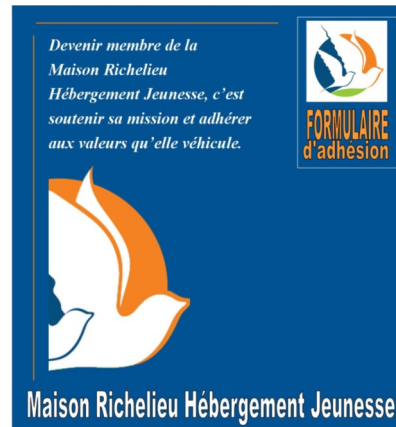
Pour terminer, soulignons le support renouvelé de la compagnie **Skozi informatique**, qui nous offre gracieusement depuis plusieurs années du temps d'entretien pour notre système informatique.

21. Le membership

Selon le cadre de référence sur l'action communautaire autonome du gouvernement du Québec, huit critères viennent définir celle-ci. Certains de ces critères précisent l'importance du membership dans l'identité même d'un organisme communautaire autonome, notamment :

- L'enracinement de l'organisme dans la communauté
- La participation des membres de la communauté à sa vie associative et démocratique
- La constitution de l'organisme à l'initiative des gens de la communauté
- Les pratiques citoyennes de l'organisme et l'approche globale d'intervention.

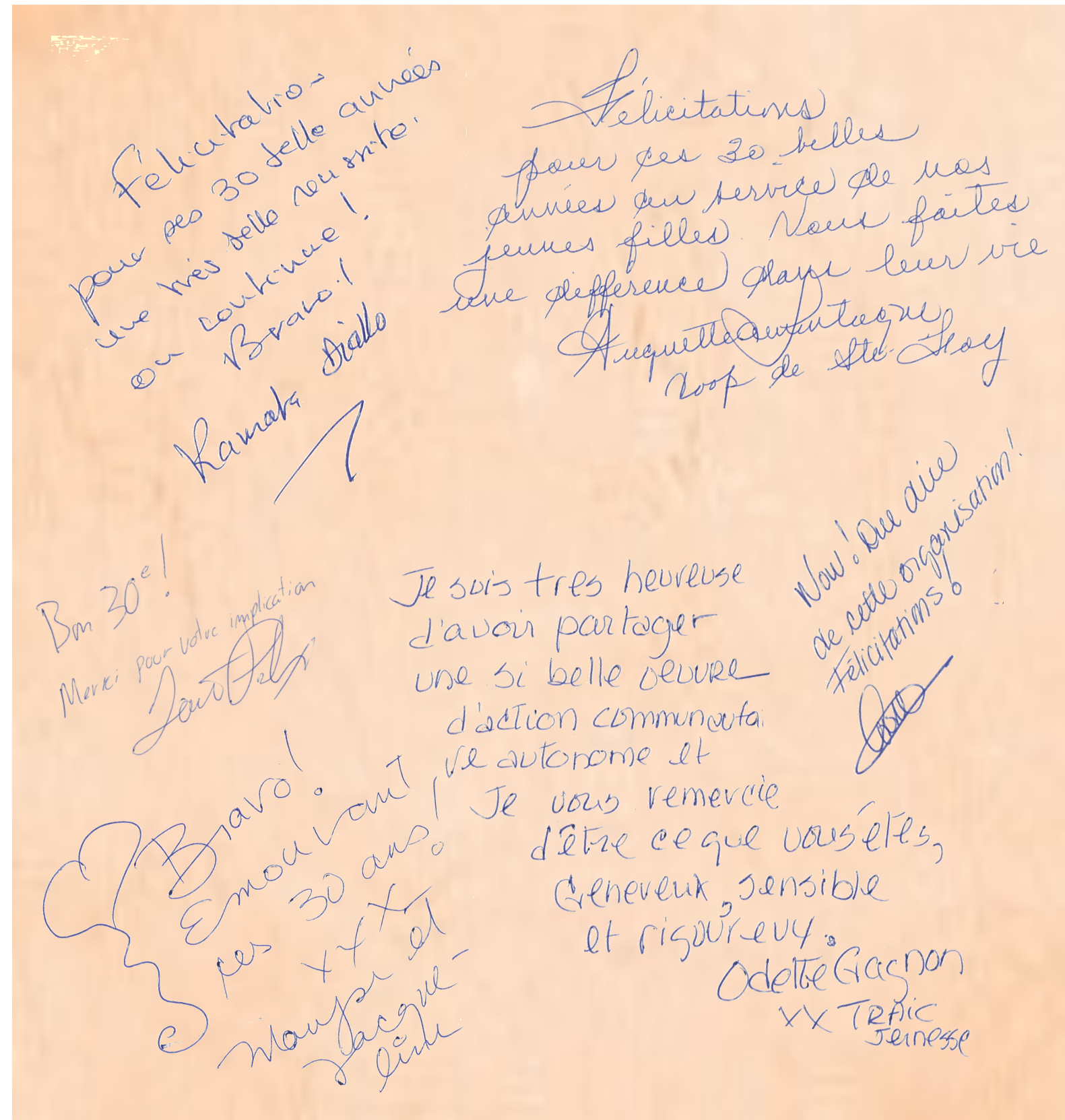
Selon ses règlements généraux, la Maison Richelieu Hébergement Jeunesse compte quatre catégories de membres dont le détail est présenté dans le tableau ci-joint.



Catégories de membres	Définitions
Membre usager (60)	Peut être membre usager, toute jeune ayant recours aux services de la Corporation ou son tuteur légal lors de l'activation du dossier. En plus d'avoir accès aux services de la Corporation, le membre usager peut participer aux différentes activités de la Corporation de même qu'à ses assemblées sans toutefois avoir le droit de vote.
Membre partenaire (22)	Peut être membre partenaire, toute personne partageant les valeurs et la mission de la Corporation et désirant contribuer à sa poursuite et à sa réalisation.
Membre corporatif	Peut être membre corporatif, toute personne morale, société ou organisme partageant les valeurs et la mission de la Corporation et désirant contribuer à sa poursuite et à sa réalisation.
Membre honoraire (2)	À titre exceptionnel et afin de manifester une reconnaissance particulière envers une personne, le conseil d'administration peut octroyer le statut de membre honoraire à un individu.
Sur les 23 personnes présentes à l'assemblée générale annuelle de l'organisme tenue le 9 juin 2015, 17 étaient des membres de la Corporation. Au 31 mars 2016, la Maison Richelieu dénombrait 84 membres.	

22. Le Fonds SVP - Geneviève Fortier

Créé en 2001 à la mémoire de cette jeune fille décédée ayant bénéficié de nos services par le passé et marqué l'histoire de notre Auberge du cœur, ce fonds appartenant à la Maison Richelieu Hébergement Jeunesse, est inscrit au Programme des dons planifiés de Centraide Québec et Chaudière-Appalaches. Une participation au Fonds SVP – Geneviève Fortier permet d'appuyer la mission d'aide de la Maison Richelieu Hébergement Jeunesse et d'assurer l'accessibilité des services aux jeunes en difficulté.





Maison Richelieu
HÉBERGEMENT JEUNESSE

Maison Richelieu Hébergement Jeunesse
2808, chemin des Quatre-Bourgeois
Québec (Québec)
G1V 1X7

Tél.: (418) 659-1077

Courriel: info@hebergementjeunesse.org
Web: www.hebergementjeunesse.org



**Une Auberge
du coeur**