

*Une invitation à vous laisser toucher et à devenir l'un des maillons de la chaîne de solidarité se nouant autour des jeunes filles que nous accueillons.*



Maison Richelieu  
HÉBERGEMENT JEUNESSE



*Rapport d'activités*

2017 - 2018

# LA NAISSANCE D'UN ORGANISME COMMUNAUTAIRE AUTONOME

*Trente-trois années de vie d'une maison d'hébergement jeunesse, ce sont autant de coups de cœur, de gestes de solidarité et de travail acharné qui ont forgé son histoire.*

*Confrontée au manque de ressources jeunesse dans le cadre de sa pratique, une travailleuse sociale du milieu s'associa à un groupe de personnes de la paroisse Saint-Mathieu à Sainte-Foy, afin de mettre sur pied un organisme d'hébergement jeunesse de type communautaire pour adolescentes en difficulté. Les artisans et artisanes de ce grand projet durent relever de nombreux défis qui les menèrent à l'incorporation de l'organisme en août 1983.*

*À la même époque, le Club Richelieu Sainte-Foy qui était à la recherche d'une œuvre sociale pour la jeunesse à appuyer, s'est alors intéressé à la cause et devint le parrain officiel de la maison d'hébergement en janvier 1984. En vertu de cette association, les membres de ce club social menèrent de nombreuses campagnes de souscription et participèrent à l'élaboration de stratégies afin d'appuyer le développement de ce projet, dont l'ouverture officielle eut lieu le 1er avril 1985.*

*En guise de reconnaissance du soutien accordé par le Club Richelieu Sainte-Foy, l'organisme procéda à un changement d'appellation le 11 août 2004 et devint la Maison Richelieu Hébergement Jeunesse Sainte-Foy. Afin de mettre en lumière sa vocation régionale, ce n'est que le 25 juin 2014 qu'une nouvelle modification fut apportée à sa signature. Depuis cette date, l'organisme opère sous le nom de Maison Richelieu Hébergement Jeunesse.*

## Les huit critères de l'action communautaire autonome

Être un organisme à but non lucratif.

Être enraciné dans sa communauté.

Entretenir une vie associative et démocratique.

Être libre de déterminer sa mission, ses approches, ses pratiques et ses orientations.

Être constitué à l'initiative des gens de la communauté.

Avoir une mission qui favorise la transformation sociale.

Avoir des pratiques citoyennes et une approche globale.

Avoir un conseil d'administration indépendant du réseau public et de ses bailleurs de fonds.

# LA TABLE DES MATIÈRES



1. La mission et les valeurs de l'organisme	4
2. Le mot de la présidente	5
3. Le mot de la directrice générale	6
4. Le rapport du conseil d'administration	7
5. Le conseil d'administration 2017-2018	8
6. Les comités de travail 2017-2018	9
7. L'équipe de travail 2017-2018	10
8. Le mot du coordonnateur à l'intervention	11
9. L'intervention en contexte d'hébergement communautaire	12
10. Les statistiques d'hébergement	15
11. Le post-hébergement	17
12. Les projets associatifs jeunesse	19
13. Les animations de prévention en milieu jeunesse	21
14. Les stages et les projets d'études	22
15. La formation de l'équipe	23
16. La vie associative et la vie démocratique	24
17. L'engagement de l'organisme dans le milieu et la concertation avec les partenaires	27
18. Le portrait financier	29
19. Les stratégies de communication et la visibilité	32
20. Les travaux de rénovation et les immobilisations	34
21. Le membership	35
22. Le Fonds SVP - Geneviève Fortier	35



# 1. LA MISSION ET LES VALEURS DE L'ORGANISME

## Mission de l'organisme :

Aider, soutenir et accompagner des adolescentes vivant des difficultés personnelles, familiales et sociales dans l'exercice du développement de leur pouvoir d'agir.

## Objets de charte :

Opérer une maison d'hébergement jeunesse offrant à ces jeunes un milieu de vie accueillant et sécurisant.

Favoriser la création d'un lien significatif avec les jeunes.

Apporter une aide individuelle et familiale aux jeunes en offrant des services d'accueil, d'hébergement, de support, d'accompagnement, d'information, d'orientation et de référence.

## Valeurs de l'organisme :

- Accueil
- Respect
- Entraide
- Tolérance envers la diversité
- Engagement

## Territoire couvert :

Région de la Capitale-Nationale (région administrative O3) et ses environs.

## Accessibilité :

Vingt-quatre heures par jour, sept jours par semaine avec accueil de nuit.

La Maison Richelieu Hébergement Jeunesse est constituée en personne morale à des fins non lucratives. La mission, ainsi que tous les objets de charte de l'organisme, sont en lien direct avec le domaine de la santé et des services sociaux. Ils contribuent à agir sur les déterminants de la santé et du bien-être, et ce, en rendant les jeunes et leurs familles plus responsables et autonomes à cet égard.

La mission, les pratiques et les orientations de l'organisme résultent de la volonté de ses membres et sont indépendantes des politiques de l'État et des programmes du réseau public.



## 2. LE MOT DE LA PRÉSIDENTE

Notre Auberge du cœur a une mission toujours aussi actuelle qu'à ses débuts qui est de tendre la main à des adolescentes vivant des difficultés, en s'assurant de leur offrir les outils nécessaires pour qu'elles puissent grandir et s'épanouir. La Maison Richelieu Hébergement Jeunesse leur propose un environnement sans jugement où elles peuvent s'ouvrir, se sentir en sécurité et se réapproprier leur pouvoir d'agir.

Une autre année se termine et je ne suis pas peu fière de tout le travail accompli pour garder cette mission bien vivante. Chaque geste posé par les acteurs impliqués de près ou de loin a sa valeur et contribue à la poursuite de notre travail de prévention sociale, malgré un contexte difficile pour tous les organismes communautaires. On ne remerciera jamais assez nos loyaux employés qui sont si dévoués. Merci à nos bénévoles pour leur aide si généreuse. Merci à Élise, Isabelle, Patricia, Tania, Marie et Justine, mes précieuses administratrices. Mention spéciale à Geneviève, représentante du personnel salarié qui depuis plusieurs années nous fait état des réalités et des vécus des jeunes filles côtoyées. Merci à Chantal notre directrice pour la confiance accordée. Elle est assurément une grande source d'inspiration pour chacune de nous.

Avec la belle équipe que nous formons, j'ai la certitude qu'ensemble nous continuerons à faire avancer les choses et trouverons des solutions aux prochains défis à venir. Ainsi, c'est avec le plus grand bonheur que je poursuis mon mandat pour l'année 2018-2019.

Encore cette année, le conseil d'administration a participé à certaines activités visant à honorer nos partenaires et l'aide reçue. Plusieurs dossiers furent traités dont la révision et l'adoption du code d'éthique et de conduite de la Maison, ainsi que le développement et l'animation d'une nouvelle activité de financement. Cette dernière a bien sûr permis d'amasser des fonds mais surtout, a contribué à faire connaître la Maison à un nouveau réseau qui je l'espère, nous apportera d'autres collaborations futures.

Enfin, je vous invite à venir "aimer" et "partager" notre page Facebook afin de rester à l'affût des dernières nouvelles et de permettre à la Maison de se faire connaître davantage auprès des adolescentes et leurs parents.

Bonne lecture!

Julie Carrier  
Présidente





### 3. LE MOT DE LA DIRECTRICE GÉNÉRALE

*S'inspirant des orientations gouvernementales envers la jeunesse pour les années futures afin d'assurer aux jeunes des transitions harmonieuses vers l'autonomie, nous avons axé notre action sur l'acquisition de saines habitudes de vie au cours de la dernière année. Le regard ainsi porté sur la santé des jeunes fut non seulement sous l'angle individuel, mais également dans une perspective collective et environnementale en faveur d'une recherche de mieux-être.*

*Dans cet esprit, la direction prise est venue teinter nos projets associatifs en touchant différents volets, notamment l'alimentation, le mode de vie actif, la santé mentale, les comportements sécuritaires et les relations interpersonnelles égalitaires. Nous souhaitons ainsi accompagner les jeunes en leur fournissant des outils pouvant accroître le développement de leur plein potentiel, leur capacité de résilience, leur conscience de leurs responsabilités sociales, tout en renforçant leur estime de soi.*

*Supportés par de précieux partenaires du milieu, nous avons amorcé ce virage qui s'inscrit désormais dans nos pratiques. Un grand merci à ceux-ci qui nous permettent d'évoluer sous le signe de la créativité et d'offrir aux adolescentes que nous accueillons un milieu de vie riche et chaleureux, ainsi qu'une aide personnalisée adaptée à leurs nombreux besoins.*

*Je tiens ici à remercier le conseil d'administration de la Maison Richelieu Hébergement Jeunesse ayant accueilli du sang neuf au sein de ses troupes. L'implication des membres de la communauté à cette instance demeure essentielle et fortifie notre action communautaire autonome.*

*Un grand merci également à l'équipe de travail et aux bénévoles venant appuyer la mission de l'organisme. C'est tous ensemble que nous pouvons faire une différence dans le parcours des jeunes en besoin d'aide et les accompagner dans la création de leur avenir.*

*Chantal Larouche  
Directrice générale*

## 4. LE RAPPORT DU CONSEIL D'ADMINISTRATION



Pour une deuxième année consécutive, M<sup>me</sup> Julie Carrier a assuré la présidence du conseil d'administration avec brio et sensibilité à l'égard des jeunes filles en difficulté s'adressant à la Maison Richelieu Hébergement Jeunesse. Elle a su apporter son appui avec discernement à la directrice générale de l'organisme.

Aux administratrices élues lors de l'assemblée générale annuelle, s'est ajoutée M<sup>me</sup> Justine Cantin qui fut cooptée au mois d'octobre 2017. D'autre part, mentionnons le départ en cours de mandat de M<sup>me</sup> Élisabeth Larouche qui a dû cesser son implication en raison d'un déménagement dans une autre région. Nous tenons à la remercier pour son engagement et lui souhaitons beaucoup de succès dans ses nouveaux projets.

Enfin, du 1er avril 2017 au 31 mars 2018, mentionnons que le conseil d'administration a tenu dix réunions, dont neuf régulières et une par voie de courriel.

### Principaux dossiers traités par les administratrices au cours de 2017-2018

- Révision de la Politique sur le versement de prestations supplémentaires de chômage.
- Révision de la Politique de vérification des empêchements des sujets œuvrant auprès des personnes vulnérables.
- Formation du comité de vérification des empêchements.
- Adoption du Budget 2017-2018 et suivi.
- Participation à une journée d'orientation du CA en lien avec le financement des projets jeunesse.
- Cooptation d'une nouvelle administratrice et recrutement d'une nouvelle représentante des jeunes sur le CA.
- Participation à la mise en place, au développement et à l'animation d'une nouvelle activité de financement.
- Adoption du Code d'éthique et de conduite.

Élise Lavoie-Talbot  
Secrétaire



## 5. LE CONSEIL D'ADMINISTRATION 2017-2018



**Julie Carrier**  
Présidente  
Styliste Coloriste



**Geneviève Jean**  
Représentante du personnel salarié  
Intervenante milieu MRHJ



**Isabelle Pagé**  
Vice-présidente  
Gestionnaire - Services  
correctionnels



**Alison Talbot**  
Représentante des jeunes  
(jusqu'en janvier 2018)  
Étudiante au secondaire



**Tania Verret Auger**  
Trésorière  
Gestionnaire - Service à la  
clientèle et opérations



**Chantal Larouche**  
Membre d'office sans droit de vote  
Directrice générale MRHJ



**Élise Lavoie-Talbot**  
Secrétaire  
Avocate



**Marie Parent**  
Administratrice  
Étudiante en Travail social



**Patricia Gingras**  
Administratrice  
Avocate



**Élisabeth Larouche**  
Administratrice  
(jusqu'en mars 2018)  
Technicienne en travail social




**Justine Cantin**  
Administratrice  
Étudiante en Administration

Selon les règlements généraux de la Corporation, le conseil d'administration est composé de neuf personnes dont huit sont choisies parmi les membres partenaires et élues par l'assemblée générale ou nommées par le CA par cooptation. Le dernier poste est réservé pour une représentante du personnel salarié, titulaire d'un poste lié à l'intervention et désigné par l'équipe de travail. De plus, une représentante des jeunes visées par la mission peut assister en tout temps au conseil d'administration, à titre d'observatrice avec droit de parole, mais sans droit de vote.

La composition de notre CA est indépendante du réseau public et de nos bailleurs de fonds et les administratrices siègent à titre individuel, bénévole et indépendant.

## 6. LES COMITÉS DE TRAVAIL 2017-2018

<i>Comités de travail et mandats</i>	<i>Personnes impliquées</i>
<p><b>Comité de financement :</b> Planification, suivi et coordination des mandats des sous-comités de travail.</p> <p><b>Sous-comité Mon identité, ma liberté :</b></p> <p><b>Sous-comité Vente de garage estivale :</b></p> <p><b>Sous-comité Bazar du Bal :</b></p> <p><b>Sous-comité Conférences inspirantes Des Ailes pour Elles :</b></p> 	<p>Julie Emond, François Soucy, Chantal Larouche</p> <p>Julie Emond, François Soucy, Chantal Larouche, Évelyne Perron, Julie Carrier, Laurence Roy, Ana Sofia Correa, Anna Hags, Corrine St-George, Élodie Papineau, Jeanne Santerre, Marianne Chen-Ouellet, Pénélope Martin, Romane Cases</p> <p>Julie Emond, Monique Collin, Francine Larouche, Renelle Potvin</p> <p>Justine Cantin, Julie Emond, Andreea Cozma, Jade Raymond, Judith Rompré, Julianne Campeau, Juliette Fournier, Katia-Rein Angat, Mathilde Perrier-Paré</p> <p>Julie Emond, Chantal Larouche, Julie Carrier, Tania Verret Auger, Justine Cantin, Marie Parent</p>
<p><b>Comité de sélection :</b> Sélection du personnel tout au long de l'année.</p>	<p>Chantal Larouche, François Soucy</p>
<p><b>Comité de rédaction :</b> Révision et création de différents documents pour l'organisme.</p>	<p>Chantal Larouche, Élise Lavoie-Talbot, Patricia Gingras, Isabelle Pagé, Geneviève Jean, Marie Parent</p>
<p><b>Comité vie associative :</b> Entretien de la vitalité interne de l'organisme en favorisant la participation et l'engagement actif des membres et des différents acteurs impliqués.</p>	<p>François Soucy, Monique Collin, Josée Bédard, Julie Emond, Valérie Bonnenfant</p>
<p><b>Comité de vérification des empêchements :</b> Étude, s'il y a lieu, des empêchements émis par le service de police lors de l'engagement du personnel ou l'implication de nouveaux bénévoles, afin d'assurer une mesure de protection pour notre clientèle.</p>	<p>Chantal Larouche, François Soucy, Isabelle Pagé, Patricia Gingras</p>

L'enracinement de la Maison Richelieu Hébergement Jeunesse dans la communauté se traduit de différentes façons, notamment par l'implication de citoyens et citoyennes sur le CA, sur les comités de travail ou dans d'autres sphères de bénévolat.

La formation des comités de travail relève du conseil d'administration qui détermine leurs mandats, leur composition et les ressources humaines et financières leur étant attribuées. Une révision des mandats des comités et leur durée fut appliquée en début d'année.

## 7. L'ÉQUIPE DE TRAVAIL 2017-2018



**Chantal Larouche**  
Directrice générale



**François Soucy**  
Coordonnateur à l'intervention



**Monique Collin**  
Secrétaire administrative



**Julie Emond**  
Responsable des communications et du développement



**Josée Bédard**  
Intervenante sociale



**Valérie Bonenfant**  
Intervenante sociale



**Geneviève Jean**  
Intervenante milieu



**Steve Angers**  
Intervenant milieu - FDS



**Jessica Lapointe**  
Intervenante milieu - SPLI



**Ariane Moreau**  
Projet jeunesse  
Décembre 17 à avril 18



**Évelyne Perron**  
Intervenante au suivi  
post-hébergement - SPLI



**Marie-Ève St-Germain**  
Intervenante de nuit



**Marie-Lou Lafleur**  
Intervenante de nuit  
FDS - Retrait préventif



**Anne-Sophie Jean**  
Intervenante de nuit  
FDS- Rempl. avril 17 à février 18



**Patrick Charbonneau**  
Intervenant de nuit  
FDS- Rempl. depuis février 18



**Hélène Dessureault**  
Cuisinière  
Janvier à mai 17



**Claire Belleau**  
Cuisinière  
Avril à mai 17



**Marie-Claude Limat**  
Cuisinière  
Depuis mai 17

### **Intervenantes sur appel**

Pascaline Lebrun  
Alexandra R. Mercier  
Marie-Lou Lafleur  
Célia Cantin  
Delphine Guénette-Mainguay  
Joanie Robitaille

### **Animatrices de groupe (Programme Emplois d'été Canada) Saison estivale 2017**

Célia Cantin  
Camille Alain



A man with glasses and a white polo shirt is sitting at a desk in an office. He is smiling and looking towards the camera. The office has a window in the background showing a parking lot with cars. There is a printer on the desk behind him.

## 8. LE MOT DU COORDONNATEUR À L'INTERVENTION

*L'année 2017-2018 fut synonyme de saines habitudes de vie. Tout au long de l'année, l'équipe d'intervention a eu le souci d'orienter les jeunes filles dans le développement de leur pouvoir d'agir et l'acquisition d'habitudes de vie saines pour le corps, l'esprit et la gestion de soi. La mise en place d'activités et d'ateliers ayant pour thèmes les habitudes alimentaires, l'activité physique, la santé mentale, les comportements à risque, les relations interpersonnelles et les rapports égalitaires ont été les pierres angulaires de nos interventions auprès des jeunes.*

*D'autre part, afin d'actualiser notre pratique auprès des adolescentes accueillies dans notre Auberge du cœur et de bien répondre à leurs besoins dans un contexte de maison d'hébergement jeunesse, nous avons révisé nos règles et habitudes de vie en janvier 2018. Ce fut un moment propice pour l'équipe de se questionner sur le sens des droits de garde, de surveillance et d'éducation que nous délèguent les titulaires de l'autorité parentale durant le séjour de leur fille, ainsi que sur leurs applications dans notre milieu de vie au quotidien. De riches échanges qui guideront notre action axée sur les valeurs d'accueil, de respect, d'entraide, de tolérance envers la diversité et l'engagement.*

*Au terme d'une autre année qui fut enrichissante et constructive pour tous, nous devons souligner l'importance et la complémentarité des rôles de chaque membre de l'équipe, faisant de la Maison Richelieu Hébergement Jeunesse une référence et une ressource privilégiée, année après année, pour les adolescentes en difficulté et leur famille.*

*François Soucy  
Coordonnateur à l'intervention*

## 9. L'INTERVENTION EN CONTEXTE D'HÉBERGEMENT COMMUNAUTAIRE



### Le développement du pouvoir d'agir

À la Maison Richelieu Hébergement Jeunesse, le concept du développement du pouvoir d'agir (DPA) est au cœur même de la mission de l'organisme et guide l'intervention faite auprès des adolescentes accueillies.

Cette notion d'empowerment correspond à l'idée que les personnes et les collectivités ont le droit de participer aux décisions qui les concernent et repose sur la prémisse que les compétences requises pour effectuer les changements visés sont déjà présentes ou du moins, que le potentiel pour les acquérir existe.

Le DPA constitue donc le processus par lequel un individu ou une collectivité s'approprie le pouvoir, ainsi que sa capacité de l'exercer de façon autonome. Le pouvoir renvoie à la capacité que possède un individu ou un système :

- De *choisir* librement
- De transformer son choix en une *décision*
- D'*agir* en fonction de sa décision.

À l'intérieur de ce processus, la personne acquiert des compétences et développe sa participation, son estime de soi, ainsi que sa conscience critique. Ces quatre composantes sont bien sûr reliées et se renforcent mutuellement par leur développement.

### Le contexte de milieu de vie et la vie de groupe

Notre capacité d'accueil nous permettant d'héberger neuf personnes à la fois, pour une durée de séjour pouvant aller jusqu'à 60 jours, vient évidemment jouer sur la composition du groupe de résidentes ainsi en mouvance. Ces jeunes filles âgées entre 12 et 17 ans, proviennent de divers milieux socio-économiques et vivent des réalités propres à chacune.

Notre Auberge du cœur offre aux adolescentes en difficulté un milieu de vie accueillant et sécurisant. Notre équipe de professionnels apporte à ces jeunes un encadrement ferme et chaleureux, favorisant la création de liens significatifs et l'établissement de relations saines avec des adultes faisant figure de modèles positifs. Le partage du quotidien avec ces adolescentes nous donne accès à des moments riches et privilégiés, renforçant le lien établi.

De plus, notons que l'expérimentation de différents savoirs, savoir-faire et savoir-être à travers la vie de groupe permet l'acquisition chez ces jeunes d'une plus grande autonomie personnelle et sociale.

## Le suivi d'aide individuelle et familiale

Dès l'arrivée d'une jeune, une intervenante sociale est désignée pour l'accompagner dans son cheminement. Elle l'aidera à cibler ce qui pose problème dans sa situation et à établir un plan de séjour personnalisé et réaliste en fonction de la durée de séjour. La participation active et volontaire de chaque jeune à l'exercice d'identification de ses besoins et de ses objectifs est ainsi privilégiée. Tout au long du suivi individuel offert à la jeune, la fréquence et la durée des rencontres s'ajusteront à son rythme d'apprentissage, sa capacité d'introspection, sa motivation et son ouverture au changement.

Nos résidentes étant d'âge mineur, leurs parents seront aussi mis à contribution. Des rencontres familiales seront ainsi proposées, facilitant l'interaction des acteurs concernés par la situation problématique et permettant d'aborder des dimensions ayant des impacts sur le vécu des jeunes. De plus, un retour progressif de la jeune dans son milieu familial favorisera l'expérimentation, la consolidation et le maintien des acquis.

## La rencontre de groupe hebdomadaire

Une rencontre hebdomadaire axée principalement sur la dynamique de groupe est tenue avec l'ensemble des résidentes. Ce moment privilégié dans la semaine permet aux jeunes d'échanger sur leur vécu au sein du groupe et d'identifier de façon collective les actions à poser pour en faciliter le fonctionnement au quotidien. Les échanges suscités favorisent la conscientisation et la mise en action de leur pouvoir d'agir à différents niveaux.

Suite à cette rencontre, une activité de groupe est proposée aux résidentes contribuant au renforcement du lien établi et au développement de leur sentiment d'appartenance.

## La programmation d'activités de groupe

Au cours de l'année 2017-2018, une programmation diversifiée d'activités sportives, créatives, culturelles, ludiques et préventives fut offerte aux résidentes durant les congés scolaires, la semaine de relâche, la période estivale et lors des activités de groupe.

Outre la valorisation du lien positif avec l'adulte, ces activités ont contribué à l'acquisition de connaissances et compétences chez les participantes, ainsi qu'au développement d'une perception positive d'elles-mêmes.





## Le lit de dépannage

Afin de mieux répondre aux demandes d'aide des adolescentes en difficulté, nous offrons un lit de dépannage correspondant à un hébergement transitoire de courte durée (24 heures à 5 jours) en contexte de situation d'urgence. Celui-ci est disponible à partir du moment où les neufs places régulières sont réservées sans être toutes occupées. Au cours de la période de dépannage, la jeune n'a pas de suivi individuel proprement dit, mais peut bénéficier d'un soutien ponctuel.

Pour l'année 2017-2018, le lit de dépannage fut utilisé à quatre reprises pour répondre à des urgences allant de 24 heures à 4 jours.

## Le programme de jour

Notre programme de jour s'adresse aux résidentes n'étant plus scolarisées et à celles ne pouvant fréquenter l'école durant leur séjour en raison d'éloignement de leur milieu ou de suspension scolaire.

À cet effet, des ententes de collaboration de stages d'intégration en milieu de travail et d'implication sociale furent établies avec des partenaires du milieu sensibles à la situation des jeunes en difficulté et désireux de les accueillir pour qu'elles puissent développer leurs champs d'intérêts et diverses compétences.

Ce programme nous permet de planifier avec les jeunes leur emploi du temps à chaque semaine et favorise leur mise en action et leur insertion sociale, selon les volets suivants :

- Activités éducatives et scolaires
- Intégration du marché du travail / Implication sociale
- Activités physiques
- Activités culturelles et artistiques.



Au cours de l'année 2017-2018, trois jeunes filles ont bénéficié de ce programme et ont pu obtenir une scolarisation à domicile. Un support scolaire fourni par leur école leur fut dispensé tout au long de leur séjour à la fréquence d'une journée par semaine. De plus, notons qu'une autre de nos résidentes, en processus de suivi médical intensif, s'inscrivait dans ce programme de jour.

La mission de la Maison Richelieu Hébergement Jeunesse va au-delà de la prestation de services et favorise la transformation sociale, résultat de nos activités de sensibilisation, d'éducation et de défense des droits des jeunes.

Dans la poursuite de notre mission, nous travaillons à l'amélioration des conditions de vie des jeunes que nous côtoyons et au développement de leur autonomie personnelle et sociale. Nous les sensibilisons et les accompagnons dans l'acquisition de saines habitudes de vie dans un environnement sécuritaire.

## 10. LES STATISTIQUES D'HÉBERGEMENT

Du 1<sup>er</sup> avril 2017 au 31 mars 2018, la Maison Richelieu a accueilli 73 adolescentes différentes de 12 à 17 ans pour un total de 69 séjours complétés pour la période visée, d'une durée moyenne de 38 jours, ce qui correspond à un taux d'occupation de 74%.

Dans l'analyse de ces données, il est intéressant de voir l'affluence des jeunes selon les périodes de l'année. Nous sommes à même de constater qu'en période scolaire, correspondant aux 1<sup>er</sup>, 3<sup>e</sup> et 4<sup>e</sup> trimestres, les durées de séjour des résidentes sont plus longues et que la moyenne du taux d'occupation pour cet intervalle se situe à 79%. D'autre part, la saison estivale correspondant au 2<sup>e</sup> trimestre est la période de l'année où les références sont moins élevées, et ce, compte tenu des vacances et du congé scolaire. Il est à noter qu'il y a eu un creux du référencement cette année pour la période du 4<sup>e</sup> trimestre.

Le tableau suivant met en lumière l'évolution de trois données importantes, réparties sur les quatre trimestres de l'année, soit le nombre de jeunes hébergées, la durée moyenne de séjour et le taux d'occupation.

Périodes	Nombre de jeunes hébergées	Durées moyennes de séjour	Taux d'occupation
1 <sup>er</sup> trimestre 1 <sup>er</sup> avril - 30 juin 2017	17	46 jours	85%
2 <sup>e</sup> trimestre 1 <sup>er</sup> juillet - 30 septembre 2017	16	35 jours	58%
3 <sup>e</sup> trimestre 1 <sup>er</sup> octobre - 31 décembre 2017	15	43 jours	88%
4 <sup>e</sup> trimestre 1 <sup>er</sup> janvier - 31 mars 2018	21	38 jours	64%

Sur les 69 séjours complétés, le nombre de séjours de 6 jours et plus pour la période visée correspond à 61 séjours. Le détail de ces données statistiques est présenté dans les prochains tableaux.

### L'ÂGE

	2017-2018	
	NB	%
12 ans	6	10%
13 ans	8	13%
14 ans	13	21%
15 ans	14	23%
16 ans	8	13%
17 ans	12	20%
Total	61	100%

### LA PROVENANCE GÉOGRAPHIQUE

	2017-2018	
	NB	%
Ville de Québec	45	74%
Région administrative 03	13	21%
Autres régions	3	5%
Total	61	100%

## LES VÉCUS ET DYNAMIQUES FAMILIALES \*

	2017-2018	
	NB	%
Conflits familiaux	53	87%
Violence	30	49%
Négligence / Abandon	3	5%
Pauvreté / Problèmes économiques	7	11%
Toxicomanie / Alcoolisme / Autres dépendances	15	25%
État de santé mentale altéré / Détresse psychologique	31	51%
Situation suicidaire	3	5%
Problèmes de santé physique	2	3%
Conflit culturel / religieux	3	5%

## LES VÉCUS ET DYNAMIQUES DES RÉSIDANTES \*

	2017-2018	
	NB	%
Manque d'estime de soi	22	36%
Toxicomanie / Alcoolisme / Autres dépendances	28	46%
Médication psychotrope	28	46%
Dépendance affective / Relations amoureuses difficiles	17	28%
Isolement social	4	7%
État de santé mentale altéré / Détresse psychologique	31	51%
Tentatives de suicide	16	26%
Propos / Idées suicidaires	41	67%
Troubles d'apprentissage scolaire / Décrochage scolaire	27	44%
Troubles de comportement / Manque d'habileté sociale	20	33%
Comportement violent / Délinquance	25	41%
Fugue	21	34%
Victime d'agressions sexuelles / Inceste	15	25%
Placement	5	8%
Problèmes légaux et juridiques	4	7%
Problèmes de santé physique	4	7%
Responsabilités parentales	3	5%
Prostitution	1	2%
Pauvreté	1	2%
Difficulté d'adaptation culturelle	2	3%

\* Situations multiples où le total des données dépasse 100%

## LA SITUATION PARENTALE

	2017-2018	
	NB	%
Parents unis	16	26%
Parents séparés ou mono-parentaux	39	64%
Un ou deux parents décédés	4	7%
Parent unique ou donnée inconnue	2	3%
<b>Total</b>	<b>61</b>	<b>100%</b>

## LES SOURCES DE RÉFÉRENCE

	2017-2018	
	NB	%
Retour par elle-même	3	5%
Centre Jeunesse	21	34%
CLSC	17	28%
Centre hospitalier	3	5%
Milieu scolaire	4	7%
Ressource communautaire	2	3%
Autre ressource publique ou privée	5	8%
Réseau social personnel	5	8%
Publicité	1	2%
<b>Total</b>	<b>61</b>	<b>100%</b>

## LES MOTIFS DE DÉPART

	2017-2018	
	NB	%
Départ planifié volontaire	34	56%
Limite de séjour atteinte	1	2%
Non respect du code de vie	13	21%
Abandon de séjour	11	18%
Autres	2	3%
<b>Total</b>	<b>61</b>	<b>100%</b>



## 11. LE POST-HÉBERGEMENT

Par le biais du programme de Stratégie des partenariats de lutte contre l'itinérance, nous offrons depuis maintenant 16 ans le service post-hébergement aux jeunes et aux parents. Ce service comporte trois volets : le suivi individuel et familial, les ateliers d'information pour les parents, ainsi que le comité des ex-résidentes.

### Le suivi individuel et familial

L'objectif premier du suivi post-hébergement est de favoriser la poursuite du cheminement de la jeune et de consolider ses acquis. La famille peut aussi bénéficier d'un suivi d'aide adapté à ses besoins. Comme ce service peut être mis en place dès la fin du séjour, il optimise les changements amorcés avec les outils présentés en cours d'hébergement et facilite leur application au quotidien. Ce sont les jeunes et les parents qui sont responsables de déterminer les modalités et les lieux de rencontres, notamment à la Maison Richelieu, à l'école, à leur résidence ou dans un lieu public.

En 2017-2018, 45 jeunes ont pu bénéficier du service post-hébergement, dont 13 en suivi régulier. Le total des interventions faites à ce chapitre s'élève à 349, ce qui représente sensiblement le même nombre que l'année précédente. Nos données statistiques annuelles révèlent toutefois une hausse significative des contacts et interventions téléphoniques faits auprès des jeunes.



Types d'intervention	Nombre
<b>Aide ponctuelle de première nécessité</b> <ul style="list-style-type: none"> <li>• Suivi médical avec la jeune</li> </ul>	12
<b>Aide ponctuelle psychologique de la jeune</b> <ul style="list-style-type: none"> <li>• Contacts téléphoniques avec la jeune : Nouvelles / Prises de rdv / Objets oubliés</li> <li>• Interventions téléphoniques avec la jeune : Écoute active / Situation de crise</li> <li>• Rencontres brèves avec la jeune pour discussion informelle</li> <li>• Visite informelle à la Maison Richelieu</li> </ul>	102
<b>Suivi d'aide individuelle personnalisée / Avec plan d'action favorisant la réinsertion sociale</b> <ul style="list-style-type: none"> <li>• Rencontres individuelles avec la jeune</li> <li>• Rencontres avec la jeune et l'intervenant externe</li> </ul>	90
<b>Suivi d'aide familiale</b> <ul style="list-style-type: none"> <li>• Contacts téléphoniques avec les parents / Aspects utilitaires</li> <li>• Interventions téléphoniques avec les parents / Écoute active</li> <li>• Contacts téléphoniques avec l'intervenant externe / Situation de la jeune</li> <li>• Rencontres de concertation avec l'intervenant externe</li> <li>• Rencontres individuelles avec les parents</li> <li>• Rencontres familiales / Avec la jeune et les parents / Et avec l'intervenant externe</li> <li>• Visite informelle des parents à la Maison Richelieu</li> </ul>	145
<b>Total des interventions</b>	<b>349</b>

## Les ateliers d'information pour les parents

La Maison Richelieu Hébergement Jeunesse offre des ateliers d'information pour les parents durant l'hébergement de leurs filles et pour ceux des ex-résidentes. Dispensés sur une base volontaire, ces ateliers d'information viennent compléter le suivi individuel et familial en favorisant l'acquisition de connaissances, le développement des compétences, l'entraide et le soutien entre parents.

Au cours de l'année 2017-2018, 15 rencontres furent tenues rejoignant 22 parents différents et portant sur les thèmes suivants :

Encadrement parental (6)  
Gestion de crises et de conflits (4)  
Communication (5)

## Le comité des ex-résidentes

Le comité des ex-résidentes évolue depuis maintenant 16 ans et tient ses rendez-vous aux deux semaines.

Par le biais d'activités collectives basées sur l'entraide, la socialisation, le jumelage avec les filles hébergées, l'éducation populaire et la participation citoyenne, nous poursuivons les objectifs suivants :

- Offrir un lieu d'appartenance aux ex-résidentes
- Favoriser le développement de liens significatifs entre les jeunes et les adultes et briser l'isolement
- Permettre aux jeunes de développer leur pouvoir d'agir.

## Ateliers d'information pour les parents Profil des participants et participantes

18

	Nombre	%
Adultes différents ayant participé	22	
Femmes	13	59 %
Hommes	9	41 %
Provenance de famille biparentale d'origine	11	50 %
Provenance de famille ayant une garde partagée	3	14 %
Provenance de famille monoparentale (Garde / mère)	2	9 %
Provenance de famille monoparentale (Garde / père)	2	9 %
Provenance de famille recomposée	4	18 %
Nombre de rencontres	15	
Présence aux rencontres	37	
Moyenne de participation aux rencontres	2	

Au cours de l'année 2017-2018, 11 jeunes différentes furent actives au niveau de ce comité, en s'impliquant dans les différentes activités mises en place dans le cadre de nos projets associatifs jeunesse.



## 12. LES PROJETS ASSOCIATIFS JEUNESSE

Depuis 2010, la Maison Richelieu Hébergement Jeunesse a inscrit dans sa pratique la réalisation de projets associatifs jeunesse favorisant le développement du pouvoir d'agir et du leadership chez les adolescentes vivant des difficultés.

### Spectacle *Mon identité, ma liberté*

La construction du projet *Mon identité, ma liberté* a débuté au printemps 2016 et a vu son aboutissement le 6 mai 2017 à l'occasion d'une prestation d'envergure associant la mode à des créations jeunesse se clôturant par un défilé de robes de bal. Derrière le décor, à une étape ou l'autre du processus de création, plus de quatre-vingt jeunes filles ont laissé une trace exprimant leurs valeurs, leurs idées et leurs potentiels.

Outre le riche parcours des participantes tout au long de cette démarche artistique, ce projet rassembleur a servi de levier pour élargir notre réseau de partenaires et développer de nouvelles collaborations.



### Merci à nos partenaires et à nos collaboratrices

Fondation Dufresne et Gauthier  
 Desjardins Caisse de Sainte-Foy  
 Le Bazar du Bal  
 Litchi Coiffure Urbaine  
 École secondaire De Rochelle  
 École secondaire Samuel-De Champlain  
 Ville de Québec  
 L'ADOberge Chaudière-Appalaches  
 KARA Bijoux & Style  
 Séraphin / Sensas / Old Navy / WLKN / jeanbleu  
 M<sup>me</sup> Justine Cantin – Ambassadrice  
 M<sup>mes</sup> Pascaline Lebrun, Line Bernier,  
 Sandra Tremblay, Julie Carrier, Maryse Cantin et Alison Patry



## Saines habitudes de vie

S'inspirant des orientations gouvernementales envers la jeunesse pour les années futures afin d'assurer aux jeunes des transitions harmonieuses vers l'autonomie, nous avons axé cette année notre action auprès de nos résidentes et ex-résidentes sur l'acquisition de saines habitudes de vie.

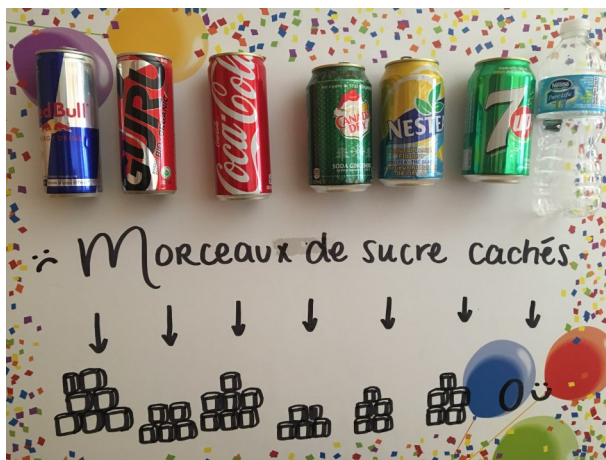
Dans cet esprit, nous avons maintenu la pratique hebdomadaire du yoga avec les jeunes fréquentant l'organisme, mise de l'avant durant la préparation du spectacle *Mon identité, ma liberté*. Une professeure expérimentée du Studio Namaste Yoga Limoilou est venue animer des séances hebdomadaires de yoga à la Maison Richelieu. Cette activité de plus en plus populaire auprès des adolescentes, rejoint donc l'orientation prise cette année.

D'autre part, nous avons fait l'acquisition d'équipements sportifs et électroniques afin d'offrir sur place une installation adéquate facilitant l'accès à des ressources pouvant encourager un mode de vie physiquement actif et suscitant le goût et le plaisir de bouger.

Enfin, mentionnons qu'au cours des derniers mois, nous avons amorcé la mise en place de microprojets jeunesse portant sur les saines habitudes de vie qui se poursuivront en 2018-2019. Les volets alimentation, mode de vie actif, santé mentale, comportements sécuritaires et relations interpersonnelles égalitaires sont au cœur de la démarche de sensibilisation entreprise.

### Merci à nos partenaires

Regroupement des Auberges du cœur – Partenaire privilégié du Secrétariat à la jeunesse pour son apport à l'axe santé de la Stratégie d'action jeunesse 2016-2021  
Fondation Dufresne et Gauthier  
Desjardins Caisse de Sainte-Foy





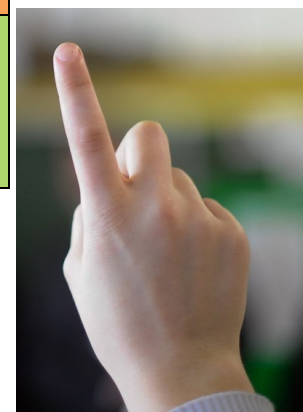
# 13. LES ANIMATIONS DE PRÉVENTION EN MILIEU JEUNESSE

En collaboration avec le Gîte Jeunesse, nous offrons une gamme d'animations abordant divers thèmes touchant les réalités jeunesse et adaptées selon les différents groupes d'âge. Ces animations sont dispensées à la demande dans les écoles des niveaux primaire et secondaire, ainsi que dans les organismes communautaires jeunesse.

Animations de prévention en milieu jeunesse 2017-2018				
Milieux rencontrés	Nb Kiosques d'information	Nb animations	Nb jeunes rejoints	Nb adultes rejoints
<b>Niveau primaire :</b>				
École La Châtelaine		4	112	5
École Châtelet		3	108	4
École Bourg-Royal		4	164	8
<b>Niveau secondaire :</b>				
Polyvalente de Neufchâtel		4	153	3
Collège de Champigny	1		64	9
<b>Total</b>	<b>1</b>	<b>15</b>	<b>601</b>	<b>29</b>
<b>Thèmes abordés :</b>				
Communication Intimidation Passage du primaire au secondaire Relations avec les autres Risques des médias sociaux				



ÉCOLE SECONDAIRE DE NEUFCHÂTEL



Constituée en 1985 à l'initiative des gens du milieu, la Maison Richelieu Hébergement Jeunesse a toujours fait preuve d'ouverture sur la collectivité. Son enracinement dans la communauté se traduit par son travail en concertation et en collaboration avec les ressources communautaires et institutionnelles, notamment par la diffusion de son programme d'animations de prévention en milieu jeunesse.

## 14. LES STAGES ET LES PROJETS D'ÉTUDES

*La Maison Richelieu Hébergement Jeunesse est un organisme communautaire autonome fréquemment sollicité pour la réalisation de stages d'études. De par son contexte de milieu de vie et sa mission, notre Auberge du cœur constitue un milieu d'apprentissages riche et formateur.*

*Au cours de l'année 2017-2018, nous avons accueilli quatre étudiantes différentes pour des stages dans le cadre de leur formation académique.*

*M<sup>me</sup> Jeanne Le Bourdais St-Pierre, étudiante de 3<sup>e</sup> année en Travail social de l'Université Laval fut parmi nous au printemps 2017, à raison de 40 heures/semaine. M<sup>mes</sup> Jeanne Latendresse et Claudie Blanchet ont toutes deux effectué un stage de 3<sup>e</sup> année de la Technique en Travail social du Cégep Sainte-Foy, s'échelonnant sur les sessions d'automne et d'hiver. M<sup>me</sup> Émilie St-Hilaire, étudiante de la Technique d'intervention en délinquance du Cégep Garneau, a pour sa part effectué un stage d'observation de 30 heures en mars 2018.*

Enfin, mentionnons que l'organisme fut présenté à :

*Dix résidents médecins du GMF – Université Laval*

*Une étudiante du Baccalauréat en Sciences infirmières de l'Université du Québec à Rimouski pour un projet d'intégration*

*Une étudiante de 2<sup>e</sup> année en Journalisme à l'Université Laval pour la rédaction d'un article sur la MRHJ pour le Journal L'Exemplaire*

*Une étudiante de 2<sup>e</sup> cycle en Relations publiques à l'Université Laval dans le cadre du cours de Technologies et relations publiques.*

# 15. LA FORMATION DE L'ÉQUIPE

Dans un souci de perfectionnement et d'approfondissement de leur pratique, les membres de l'équipe ont participé à plusieurs activités de formation en cours d'année.

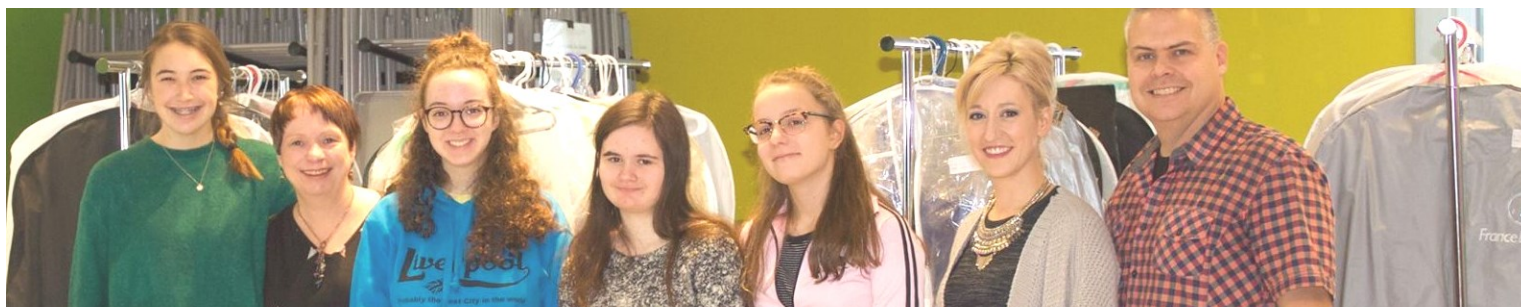
## Activités de formation pour l'année 2017-2018

Dates	Types d'activités et sujets	Organismes formateurs
05-2017	Formation – L'impact de la violence conjugale chez les enfants et les adolescents	Table carrefour violence conjugale
05-2017	Formation – La prévention de la radicalisation menant à la violence	TAPJ Duberger Les Saules
06-2017	Journée d'orientation de l'équipe de travail	MRHJ
07-2017	Rencontre d'orientation du CA en lien avec le financement et les projets jeunesse	MRHJ
09-2017	Forum – Prendre du recul : Pourquoi? Pour qui? Comment?	Centraide Québec et Chaudière-Appalaches
09-2017 et 10-2017	Formation – RCR	Urgence Vie
11-2017 et 03-2018	Formation – Sexes, genres et orientations sexuelles : comprendre la diversité	Direction de santé publique du CIUSSS de la Capitale-Nationale
11-2017 et 03-2018	Formation – Adapter nos interventions aux réalités des personnes de la diversité sexuelle, de leur couple et de leur famille	Direction de santé publique du CIUSSS de la Capitale-Nationale
11-2017	Formation – Génération Z	Motivaction Jeunesse
12-2017	Journée conférence – Les jeunes et la santé mentale	Conférences Connexion
02-2018	½ journée d'échanges – L'hypersexualisation dans un contexte d'intervention	Regroupement des Auberges du cœur du Québec
02-2018	Présentation d'ateliers réalisés dans le cadre du projet Des outils pour l'autonomie – Le consentement / La consommation et la dépendance / Les stéréotypes et les étiquettes / Ateliers d'arts plastiques	Regroupement des Auberges du cœur du Québec
02-2018	Panel de discussion – L'intervention à l'ère du numérique : Réfléchir la place de la technologie dans la vie des jeunes et dans l'intervention dans un contexte de risque de cyberdépendance	Regroupement des Auberges du cœur du Québec
03-2018	Forum jeunesse – Ensemble nous sommes le monde!	Motivaction Jeunesse





## 16. LA VIE ASSOCIATIVE ET LA VIE DÉMOCRATIQUE



### L'action bénévole

La mission de la Maison Richelieu ne pourrait se réaliser sans l'action bénévole de gens désireux de s'impliquer pour venir en aide aux jeunes en difficulté. Au cours de l'année 2017-2018, 92 personnes se sont jointes aux membres du personnel dans divers secteurs d'activité pour un total de 172 implications bénévoles.

#### Action bénévole de l'année 2017-2018

Sphères d'activité	Nombre d'implications bénévoles	Dates
Conseil d'administration	11	Tout au long de l'année
Comités de travail	26	Tout au long de l'année
Cuisine, tri de nourriture, épicerie	3	Printemps 2017
Grande Collecte de Moisson Québec	4	20-04-2017
Activités d'autofinancement :		
Événement Mon identité, ma liberté	34	06-05-2017
Projet Porte orange – Magasin Home Depot de Ste-Foy	6	01-06 au 02-07-2017
Vente de garage	34	19-08 et 20-08-2017
Vente de billets des Chevaliers de Colomb	26	Nov. 2017 à Mars 2018
Bazar du Bal	13	Tout au long de l'année
Sous-total	113	
Appuis divers (informatique, administration, couture)	3	Tout au long de l'année
Fête des bénévoles	12	19-10-2017
<b>Total</b>	<b>172 implications bénévoles</b>	



Engagée en mai 2017 à raison de 22 heures / semaine, notre nouvelle cuisinière Marie-Claude Limat fut appuyée au début de son mandat par trois de nos bénévoles, soit **Claire** et **Louise** en soutien à la cuisine et **Françine** veillant à faire l'épicerie hebdomadaire.

D'autre part, nous tenons à mettre en lumière l'appui d'entreprises du milieu qui viennent faire une réelle différence dans notre budget alimentaire. En plus de la contribution majeure de **Moisson Québec**, un partenaire de longue date, nous recevons à chaque semaine des produits du **Café Starbucks Place Sainte-Foy** et du **Café Starbucks Laurier** qui gâtent ainsi les jeunes, le personnel et nos divers invités. Enfin, nous tenons à souligner l'appui du service alimentaire **Zon'Orange** de la Faculté de médecine de l'Université Laval qui nous offre l'opportunité de recevoir régulièrement leur surplus de denrées.

## Le bénévolat – Grande Collecte de Moisson Québec

Depuis plusieurs années, la Maison Richelieu Hébergement Jeunesse bénéficie de la distribution de denrées alimentaires de Moisson Québec. Afin de sensibiliser la population à leur mission et de ramasser des dons, cette ressource communautaire du milieu organise à chaque année, la Grande Collecte de Moisson Québec. Les organismes bénéficiaires sont invités à participer en assurant une présence dans les supermarchés impliqués. Encore cette année, employés, résidentes et quatre bénévoles de la Maison étaient présents au Metro Plus de Place Sainte-Foy pour cette cueillette de denrées non périssables qui a eu lieu le 20 avril 2017.

## Le bénévolat – Autofinancement

L'autofinancement fait partie intégrante de notre campagne de financement annuelle et est considéré comme une de nos sources de revenus annuels. Au cours de l'année 2017-2018, nous avons tenu cinq activités différentes de financement, et ce, avec l'appui de 73 bénévoles soutenant notre mission par leur engagement communautaire de façon régulière pour certains, ou par des actions plus ponctuelles pour d'autres. Leur implication dynamise notre milieu de vie et enrichit notre action.



## Le bénévolat – Appuis divers

Nombreux sont les besoins dans un organisme communautaire. Nous tenons ici à saluer l'appui depuis plusieurs années de M. Serge Genois de **Skozi Informatique** pour son soutien dans la mise à niveau de notre parc informatique.

Nous soulignons également le support de **Services administratifs Piroga** qui nous offre gratuitement depuis quelques années leur expertise lors de la fermeture de notre année financière.



### *La fête des bénévoles*

*Au cours de la semaine du 16 octobre 2017 se tenait la semaine de la coopération constituant un moment privilégié pour les entreprises coopératives et mutualistes d'inviter le grand public à découvrir le mouvement coopératif et ses impacts concrets dans l'économie. Pour célébrer cette semaine sous le thème «Les jeunes font avancer notre société, appuyons-les!», le Mouvement Desjardins s'est associé aux Auberges du cœur de la province pour démontrer l'importance d'encourager la jeunesse.*

*Dans cet esprit, une vaillante équipe de 12 bénévoles d'un jour de Desjardins Caisse de Sainte-Foy s'est impliquée dans la préparation et le service d'un somptueux buffet offert à nos bénévoles le 19 octobre dernier, afin de les remercier pour leur implication sociale dans l'organisme tout au long de l'année.*

*Soucieuse de développer des pratiques démocratiques, la Maison Richelieu met tout en œuvre pour entretenir une vitalité interne en favorisant la participation et l'engagement actif de ses membres et des différents acteurs impliqués dans l'organisme.*

*Moyens mis en place favorisant cette participation :*

- Outils de communication : casiers à messages, invitations courriels et postales, journal, sessions de formation, chaîne téléphonique, rapports d'activités.*
- Dispositifs de consultation : comités de travail, journées d'échanges, de réflexion et d'orientation, activités d'information, convocation à l'AGA.*
- Instances démocratiques : représentation du personnel et des jeunes au CA, tenue d'une AGA, respect des règlements généraux et des normes du travail.*
- Mécanismes favorisant des rapports harmonieux entre les différents acteurs : invitations aux activités et événements organisés en cours d'année, fête des bénévoles.*



## 17. L'ENGAGEMENT DE L'ORGANISME DANS LE MILIEU ET LA CONCERTATION AVEC LES PARTENAIRES

### La reconnaissance de notre Auberge du cœur par le milieu

Organisme associé et membre corporatif / Centraide Québec et Chaudière-Appalaches  
 Organisme reconnu / Arrondissement Sainte-Foy-Sillery-Cap-Rouge / Ville de Québec  
 Organisme accrédité / Moisson Québec  
 Appui en tant qu'œuvre sociale / Club Richelieu Québec-Ancienne-Lorette  
 Entente de partenariat / Coop de Sainte-Foy IGA Extra  
 Partenaire / Fondation Dufresne et Gauthier  
 Partenaire / Programme d'animations en milieu jeunesse / Gîte Jeunesse  
 Partenaire / École secondaire De Rochebelle  
 Partenaire / Fondation Québec philanthrope  
 Appui / Fondation Home Depot Canada  
 Appui / Café Starbucks Place Sainte-Foy et Café Starbucks Laurier  
 Appui / Service alimentaire Zon'Orange / Faculté de médecine Université Laval  
 Organisme d'accueil / Étudiants et étudiantes de divers collèges d'enseignement et universités.

### Les implications de notre Auberge du cœur dans le milieu

Membre / Table d'actions préventives jeunesse de l'Ouest / Comité exécutif  
 Membre / Table d'actions préventives jeunesse Duberger-Les Saules / Comité parents d'ados  
 Membre / Regroupement pour l'aide aux itinérants et itinérantes de Québec / Comité concertation jeunesse / Sous-comité définition  
 Membre / Regroupement des organismes communautaires de la région O3 / Comité membership  
 Membre / Regroupement des Auberges du cœur du Québec / Conseil d'administration / Comité vie associative / Comité statistiques  
 Membre / Maison Marie Frédéric / Conseil d'administration



Participation / Vernissage – Semaine nationale de la santé mentale / Centre d'entraide émotions  
Participation / Projet Porte orange / Magasin Home Depot de Sainte-Foy  
Présentation de nos services / Centre de crise de Québec  
Participation / Journée Portes ouvertes – Nouveau point de services / L'ADOberge Chaudière-Appalaches  
Participation / Lancement – Place publique L'Éphémère / PECH-Sherpa  
Participation / Lancement – Nouvelle collection et présentation du bracelet de la Maison Richelieu / KARA Bijoux & Style  
Participation / Lancement – Plate-forme Échangeur 2.0 / Division de la Culture, du Loisir et de la Vie communautaire / Ville de Québec  
Présentation de nos services / Alternative-Suspension  
Participation / Soirée Vins et Fromages / Club Richelieu Québec-Ancienne-Lorette  
Participation / Semaine de la coopération – Mouvement Desjardins  
Participation / Soirée cocktail – 8e édition du Fonds d'aide au développement du milieu / Desjardins Caisse de Sainte-Foy  
Participation / Journée de concertation RRV – 6e édition / Fondation Dufresne et Gauthier  
Participation / Campagne de financement 2017 – Témoignages en entreprises – Visites de grands donateurs et de dirigeants d'entreprises / Centraide Québec et Chaudière-Appalaches  
Rencontre d'échanges / Partenariat / Fondation Richelieu et Club Richelieu Québec-Ancienne-Lorette  
Participation / Événement Une soupe à partager – Porte-parole : M<sup>me</sup> Marie-Claude Barrette / Fondation des Auberges du cœur du Québec  
Participation / 30e anniversaire / Maison Marie-Frédéric  
Participation / Campagne de mobilisation Engagez-vous pour le communautaire  
Participation / Cocktail des membres / Coop IGA de Sainte-Foy



Notre dynamisme et notre engagement dans le milieu demeurent toujours une de nos grandes préoccupations. Notre désir de maintenir et de développer nos liens de partenariat dans la communauté, d'actualiser notre pratique et de participer collectivement à la promotion et à la défense des droits des jeunes, nous guide dans le choix de nos concertations et de nos représentations extérieures.



## 18. LE PORTRAIT FINANCIER

### Les appuis financiers

À titre d'organisme communautaire autonome, la Maison Richelieu Hébergement Jeunesse compte sur un financement de divers bailleurs de fonds afin de maintenir sa structure de fonctionnement de base et son offre de services et activité. Cet appui financier représente environ 77% de ses revenus comparativement à 85% en 2016-2017.

#### Nos bailleurs de fonds :

- CIUSSS de la Capitale-Nationale
- Centraide Québec et Chaudière-Appalaches
- Stratégie des partenariats de lutte contre l'itinérance
- Service Canada
- Secrétariat à la jeunesse

### La campagne de financement

Afin de répondre aux nombreux besoins liés au fonctionnement d'une maison d'hébergement et d'assurer la qualité de nos services, nous devons procéder à une campagne annuelle nous permettant de compléter notre financement en recueillant, de façon autonome, une partie de nos revenus.

Au cours de l'année 2017-2018, nous avons amassé près de 98 000\$ par le biais de notre campagne de financement, correspondant à 14% de notre budget total. Celle-ci comprend deux volets soit : les sollicitations du milieu (fondations, communautés religieuses, syndicats, etc.) et les activités d'autofinancement.

### Donateurs de 1 000\$ et plus pour l'année 2017-2018

Fondation Home Depot Canada	Fondation Dufresne et Gauthier
Desjardins Caisse de Sainte-Foy	Fondation des Auberges du cœur du Québec
Coop de Ste-Foy IGA Extra	Fondation Richelieu Québec-Ancienne-Lorette
Monsieur Michel Careau	Fonds Marie-François
Gestion Termico	Skozi informatique
Madame Lucie Charlebois, Ministre déléguée à la Réadaptation, à la Protection de la jeunesse, à la Santé publique et aux Saines habitudes de vie	Monsieur Pierre Moreau, Ministre responsable de l'Administration gouvernementale et de la Révision permanente des programmes
Monsieur Gaétan Barrette, Ministre de la Santé et des Services sociaux	Monsieur Philippe Couillard, Le premier ministre
Sœurs de St-François-d'Assise	Sœurs de la Charité de Québec



## Les activités de financement

### L'événement Mon identité, ma liberté

Le processus artistique riche en apprentissages du projet Mon identité, ma liberté, allant au-delà de la finalité, a permis aux participantes de tisser un lien les reliant à soi, aux autres et au monde. Le spectacle offert au public fut l'apogée d'une longue démarche de développement du pouvoir d'agir avec les jeunes.

Cet événement jeunesse a aussi contribué à l'autofinancement de l'organisme en servant de fil conducteur pour rejoindre de nouveaux partenaires financiers. La vente de billets de spectacle dans la communauté est venue compléter les revenus amassés dans le cadre de ce projet.

Nous croyons également que l'événement Mon identité, ma liberté a servi de levier pour le Bazar du Bal en nous permettant de récupérer des robes pour le spectacle et ainsi d'élargir suffisamment notre inventaire pour que le Bazar devienne un outil indépendant de financement.

### Bazar du Bal

Notre association en 2016 avec M<sup>me</sup> Justine Cantin, initiatrice du Bazar du Bal, s'est poursuivie cette année et fut à la hauteur de nos attentes.

Notre inventaire de robes de bal de seconde main, toutes plus belles les unes que les autres, s'élève actuellement à 140. La collecte de ces vêtements se fait de diverses façons, notamment par le bouche-à-oreille, la promotion via la page Facebook du Bazar du Bal, la page Facebook, le site Web et le journal L'Abri-mots de la Maison Richelieu, ainsi que par la tenue de kiosques dans des institutions scolaires.

Nous tenons ici à souligner des initiatives du milieu venant nous appuyer dans la récolte de nouvelles robes. Merci à une des représentantes de Centraide Québec et Chaudière-Appalaches qui s'est occupée de récolter une vingtaine de robes usagées mais en bon état. Merci également à Julie Bellavance du ROC O3 qui a recueilli plusieurs robes dans son réseau personnel.

D'autre part, le Bazar du Bal a pris de l'expansion au cours de la dernière année. C'est le 17 novembre 2017 que se tenait notre 1<sup>ère</sup> Journée Boutique à l'École secondaire Louis-Jobin de St-Raymond. À cette occasion, une unité mobile composée de sept personnes impliquées dans notre Auberge du cœur fut mise à contribution pour une présentation de 125 robes de bal de notre inventaire. Vingt étudiantes ont ainsi pu faire des essayages sur place et certaines jeunes eurent le bonheur de dénicher la robe de leurs rêves à petit prix.



Notons qu'une 2<sup>e</sup> Journée boutique fut tenue le 16 février 2018 à l'École secondaire De Rochebelle, suscitant autant d'intérêt chez les étudiantes et le personnel enseignant.

Enfin, l'expérience nous indique que notre offre de services répond à une demande bien réelle. Cependant, la nécessité de créer un site Web du Bazar du Bal comme outil promotionnel s'impose et orientera nos actions au cours des prochains mois.

## Vente de garage estivale

Depuis plus de 29 ans, la Maison Richelieu Hébergement Jeunesse tient sa vente de garage annuelle dont l'objectif premier est de s'ouvrir sur la communauté dans un esprit festif de bon voisinage.

À l'occasion de cette activité estivale de collecte de fonds tenue les 19 et 20 août 2017, les gens du milieu furent nombreux à venir faire leur tour. De beaux moments partagés avec les 34 bénévoles qui se sont impliqués, contribuant au succès de cette activité. Une nouveauté cette année qui a ravi nos visiteurs, soit la vente de hot-dogs et de biscuits faits maison par notre cuisinière.

Avec l'appui en prêt de matériel de l'Arrondissement Ste-Foy-Sillery-Cap-Rouge de la Ville de Québec, l'acquisition d'articles divers recueillis en cours d'année et le don de deux créations en art textile de l'artiste M<sup>me</sup> Rachel Goulet pour notre tirage, nous pouvons affirmer que cet événement fut une belle réussite. Notons également que nous sommes maintenant inscrits sur les Puces de Facebook, ce qui nous permet de mousser nos ventes tout au long de l'année.

Merci à tous nos bénévoles.

## Opération Porte orange

La Fondation Home Depot Canada s'est engagée au cours des dernières années à investir 20 millions\$ pour contribuer à prévenir l'itinérance chez les jeunes et à y mettre fin. Par l'entremise du Projet Porte orange, le magasin Home Depot Sainte-Foy a organisé diverses activités de sollicitation auprès de sa clientèle afin de renouveler son appui à la Maison Richelieu Hébergement Jeunesse pour une 4<sup>e</sup> année consécutive.

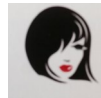
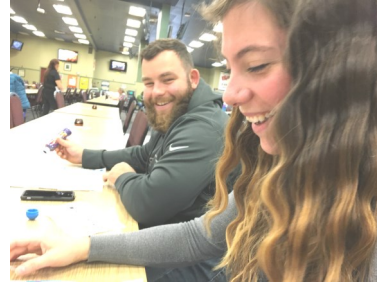


## Les initiatives du milieu

31

### Bingo en commerce

C'est le 7 octobre dernier que des membres du conseil d'administration et du personnel ont participé à la première édition du Bingo en commerce organisée par M<sup>me</sup> Élisabeth Larouche. Une partie des profits de cette initiative du milieu fut remise à notre organisme.



### Salon Litchi Coiffure Urbaine

Ayant décidé de s'associer à des causes leur tenant à cœur, M<sup>mes</sup> Julie Carrier et Marie-Ève Gosselin du salon Litchi Coiffure Urbaine ont renouvelé pour une 2<sup>e</sup> année leur appui à notre organisme. Tout au long du mois de décembre, elles ont ainsi sollicité leur clientèle et ont remis les recettes à notre Au-berge du cœur. Une initiative toute simple qui a eu une belle retombée pour nous.

### Département d'éducation physique de l'Université Laval

Le 8 décembre 2017 avait lieu la 15<sup>e</sup> édition du spectacle d'Acrogym du Département d'éducation physique de l'Université Laval. Cette activité gymnique artistique mélangeant danse, gymnastique au sol et cirque fut l'occasion pour plusieurs équipes d'étudiants et étudiantes d'offrir des prestations de qualité au grand public. Suite à cet événement, la Maison Richelieu Hébergement Jeunesse fut choisie comme bénéficiaire des profits amassés.



# 19. LES STRATÉGIES DE COMMUNICATION ET LA VISIBILITÉ

## Notre site web

Depuis le début de l'année 2018, nous pouvons affirmer que nous sommes entièrement indépendants pour la gestion de notre site Web conçu sur Word Press. À notre demande, l'informaticien qui nous avait accompagnés lors de sa création a retravaillé des modules nous assurant ainsi la pleine administration de cette plateforme.

Au cours de la dernière année, le site de la Maison Richelieu a été visité à 5230 occasions par 3897 personnes différentes qui ont consulté en moyenne 5.29 pages par session.

Le site web est et sera toujours le moyen privilégié pour se faire connaître et reconnaître en tant qu'organisme œuvrant auprès des jeunes filles en difficulté.

## Le courrielleur

En plus de nos quatre éditions saisonnières de notre journal L'Abri-mots, cinq autres messages ont utilisés le courrielleur pour se rendre dans la boîte courriel de nos différents contacts. Avec un taux d'ouverture moyen de 41.4 %, nous sommes bien en deçà d'un résultat satisfaisant, mais nous croyons qu'il est primordial de communiquer régulièrement avec tous nos contacts et ceux-ci n'ont pas tous adhéré et n'adhéreront jamais tous à Facebook.

Rappelons que nos envois par l'entremise de cet outil professionnel permet aux parents des filles hébergées, aux partenaires financiers, aux bénévoles, aux organismes associés et à tous nos autres contacts d'avoir un aperçu dynamique de ce qui se passe à la Maison Richelieu. Rappelons que notre liste de contacts est mise à jour régulièrement et que toute personne ou organisation désireuse de se retirer de cette liste d'envois peut le faire à tout moment.

## Notre page Facebook

Après trois ans de présence sur ce média social, nous avons plus de 500 fans qui suivent et qui réagissent de plus en plus souvent à nos publications hebdomadaires. Les messages véhiculés portent sur notre vie associative, nos projets jeunesse, nos services, nos activités de financement, nos partenaires et sur certaines problématiques sociales touchant les jeunes filles que nous hébergeons.

Cette année, nous avons également largement utilisé une autre facette de Facebook qui permet de former des petits groupes de travail et de communiquer efficacement et rapidement avec nos partenaires de travail.



Cette façon de faire fut très utile pour rejoindre et transmettre de l'information aux étudiantes de l'école secondaire De Rochebelle impliquées dans le Bazar du Bal.

C'est cette année également que nous avons effectué notre premier placement publicitaire sur la plateforme et les résultats ont été assez prometteurs. Nous réitérerons sûrement pour faire connaître certaines de nos activités telles notre vente de garage et nos conférences inspirantes.

### Notre présence sur SIMPLYK

Cette nouvelle plateforme permet de faire connaître notre organisme aux gens désireux de s'impliquer dans un organisme communautaire de la région. Cette année, notre utilisation s'est limitée au recrutement des jeunes de l'école secondaire De Rochebelle. Comme il est possible de recruter pour différents mandats de bénévolat, nous y recourrons probablement de plus en plus souvent.

### Le dossier de presse

À chaque événement important de l'organisme, nous faisons parvenir aux journalistes de la région, un communiqué ou un kit de presse les en informant. Celui-ci est destiné à être repris en tout ou en partie, ou à susciter l'intérêt des journalistes pour en faire un article plus complet.

Dans ce sens, nous avons obtenu une couverture médiatique lors des événements suivants : spectacle Mon identité, ma liberté, remise d'un chèque du FADM de Desjardins Caisse de Sainte-Foy, vente de garage estivale, Porte orange de la Fondation Home Depot Canada.

**Mon identité, ma liberté**  
**Un spectacle de la Maison Richelieu Hébergement Jeunesse**

**JACQUES BELANGER**  
 journaliste@journal-local.ca

Après une année de travail qui a culminé la participation de plus de 80 jeunes filles, le spectacle *Mon identité, ma liberté* a été présenté à l'auditorium du campus de Charlevoix de Collège Linteau devant un public enthousiaste.

Pour M<sup>me</sup> Julie Carrier, présidente de la Maison Richelieu Hébergement Jeunesse, « c'est un événement important que nous avons organisé et que nous sommes très fiers de présenter. C'est un défi à relever et nous sommes très fiers de présenter ce spectacle à nos jeunes filles de 12 à 17 ans. C'est là qu'elles pourront s'exprimer et se faire connaître. C'est un défi à relever et nous sommes très fiers de présenter ce spectacle à nos jeunes filles de 12 à 17 ans. C'est là qu'elles pourront s'exprimer et se faire connaître. »

**Desjardins**  
 Caisse de Sainte-Foy

**Une porte orange s'ouvre sur la Maison Richelieu Hébergement Jeunesse**  
**Initiative de la Fondation Home Depot Canada**

**(JB)** La dernière campagne de financement de la Fondation Home Depot Canada a permis d'amasser la somme de 8 207 \$. Ce montant a été donné à la Maison Richelieu Hébergement Jeunesse, qui vient en aide à des jeunes filles de 12 à 17 ans.

Pour l'organisme, il s'agit de la quatrième année consécutive que le magasin Home Depot de Sainte-Foy l'a choisi comme partenaire communautaire du projet Porte orange, qui s'est tenu entre le 1er juin et le 2 juillet dernier. Au cours de cette période, diverses activités ont été organisées invitant les clients du magasin à faire un don pour la cause. La Maison Richelieu Hébergement Jeunesse a pris part à cette campagne de solidarité en participant à la tenue d'un kiosque de vente de hot-dogs au cours des dernières semaines.

**JOURNAL de Sainte-Foy**

**Un beau succès!**

**(JB)** La Maison Richelieu Hébergement Jeunesse, dont la mission est de venir en aide aux jeunes filles de 12 à 17 ans, a réussi avec succès son opération vente de garage.

La responsable des communications, M<sup>me</sup> Julie Émond, a déclaré que : « L'incertitude de la température n'a pas suffi à empêcher les amateurs de ventes de garage de venir nous visiter lors de notre activité estivale des 19 et 20 août derniers. Grâce à un nombre record d'objets reçus en dons et à l'ajout de la vente de hot-dogs et de biscuits maison, nous avons pu réaliser notre meilleure performance financière pour cette activité de financement. Plus de 3 000 \$ ont été récoltés. »

Au-delà de cet important résultat, la Maison Richelieu Hébergement Jeunesse souligne la participation d'un « nombre impressionnant » de bénévoles qui se sont impliqués dans la préparation et la tenue de l'activité.

« Nous remercions la Ville de Québec pour le prêt de matériel, les donateurs d'objets et les 33 bénévoles qui ont contribué au succès de cette activité estivale, ainsi que les nombreux visiteurs qui furent au rendez-vous », conclut M<sup>me</sup> Émond.

**M<sup>me</sup> Louise Gourgues, ancienne employée et aujourd'hui bénévole.**

**M<sup>me</sup> Francine Larouche, bénévole responsable de la vente de garage.**

**Édition 2017 des prix du FADM de la Caisse Desjardins de Sainte-Foy**  
**Quatorze organismes choisis**

Pages 4 et 5

**MAISON RICHELIEU HÉBERGEMENT JEUNESSE. Marie Caron et Jacques Laurin entourent Marie Parent, Julie Carrier, Justine Cantin et Chantal Larouche.**

**ARRONDISSEMENT DE LA HAUTE-SAINT-JEAN**

**M<sup>me</sup> Louise Gourgues, ancienne employée et aujourd'hui bénévole.**

**M<sup>me</sup> Francine Larouche, bénévole responsable de la vente de garage.**

## 20. LES TRAVAUX DE RÉNOVATION ET LES IMMOBILISATIONS

### Les travaux de rénovation

Étant propriétaire du bâtiment que nous occupons et du terrain environnant, nous devons assurer un suivi étroit quant à la gestion de l'immeuble et l'entretien des lieux.

La construction de la bâtisse date de 1963. Son vieillissement et son usure prématurée de par sa vocation et sa fréquentation nécessitent une vue d'ensemble quant aux défauts à corriger. Afin de bien évaluer la condition générale de notre propriété, nous avons fait appel à la firme d'inspecteurs en bâtiment certifiés Inspec-Thor Chaudière-Appalaches en juin 2017. Un rapport complet d'inspection de la propriété nous fut remis et nous guidera dans la planification des travaux de réparation et de rénovation pour les prochaines années.

Avec l'appui financier de la **Fondation Home Depot Canada**, nous avons pu procéder à la réalisation de divers travaux au cours de l'année 2017-2018 soit :

- Pose de neuf nouvelles fenêtres
- Installation d'une nouvelle porte d'entrée au sous-sol
- Changement et installation d'un nouveau chauffe-eau au gaz
- Installation d'une valve au niveau du compteur d'eau.



### Les immobilisations

Dans le cadre de son **Projet Porte orange**, le **magasin Home Depot de Sainte-Foy** nous a quant à lui permis de faire l'acquisition de nouveaux équipements, soit un congélateur vertical, ainsi que des stores pour l'habillage de fenêtres.

De plus, par le biais du **Fonds d'aide au développement du milieu de Desjardins Caisse de Sainte-Foy**, nous avons pu nous procurer de l'équipement pour les résidentes, soit un tapis roulant et une micro chaîne audio Bluetooth.

Enfin, notons que dans un contexte d'urgence, la **Fondation Maurice Tanguay** nous a offert gracieusement un nouveau lave-vaisselle, et ce, dans un délai très rapide.

### Le parc informatique

Au cours de l'année 2017-2018, nous avons bénéficié d'un appui renouvelé de la compagnie **Skozi informatique** qui nous offre depuis plusieurs années du temps d'entretien gratuit de notre parc informatique.



## 21. LE MEMBERSHIP

Selon ses règlements généraux, la Maison Richelieu Hébergement Jeunesse compte quatre catégories de membres dont le détail est présenté dans le tableau ci-dessous.

Catégories de membres	Définitions
Membre usager (56)	Peut être membre usager, toute jeune ayant recours aux services de la Corporation ou son tuteur légal lors de l'activation du dossier.  En plus d'avoir accès aux services de la Corporation, le membre usager peut participer aux différentes activités de la Corporation de même qu'à ses assemblées sans toutefois avoir le droit de vote.
Membre partenaire (21)	Peut être membre partenaire, toute personne partageant les valeurs et la mission de la Corporation et désirant contribuer à sa poursuite et à sa réalisation.
Membre corporatif	Peut être membre corporatif, toute personne morale, société ou organisme partageant les valeurs et la mission de la Corporation et désirant contribuer à sa poursuite et à sa réalisation.
Membre honoraire (2)	À titre exceptionnel et afin de manifester une reconnaissance particulière envers une personne, le conseil d'administration peut octroyer le statut de membre honoraire à un individu.

Sur les 29 personnes présentes à l'assemblée générale annuelle de l'organisme tenue le 13 juin 2017, 16 étaient des membres de la Corporation. Au 31 mars 2018, la Maison Richelieu dénombrait 79 membres.

Certains critères de l'ACA précisent l'importance du membership dans l'identité même d'un organisme communautaire autonome, notamment :

- L'enracinement de l'organisme dans la communauté
- La participation des membres de la communauté à sa vie associative et démocratique
- La constitution de l'organisme à l'initiative des gens de la communauté
- Les pratiques citoyennes de l'organisme et l'approche globale d'intervention.

## 22. LE FONDS SVP – GENEVIÈVE FORTIER

Créé en 2001 à la mémoire de cette jeune fille décédée ayant bénéficié de nos services par le passé et marqué l'histoire de notre Auberge du cœur, ce fonds appartenant à la Maison Richelieu Hébergement Jeunesse, est inscrit au Programme des dons planifiés de Centraide Québec et Chaudière-Appalaches. Une participation au Fonds SVP – Geneviève Fortier permet d'appuyer la mission d'aide de la Maison Richelieu Hébergement Jeunesse et d'assurer l'accessibilité des services aux jeunes en difficulté.

Maison Richelieu Hébergement Jeunesse  
2808, chemin des Quatre-Bourgeois  
Québec (Québec)  
G1V 1X7

Téléphone: (418) 659-1077

Courriel: [info@hebergementjeunesse.org](mailto:info@hebergementjeunesse.org)  
Web: [www.hebergementjeunesse.org](http://www.hebergementjeunesse.org)



